

emerio®

HFN-123154



Handy fan (EN)
Handventilator (DE)
Ventilateur de poche (FR)
Ventilatore portatile (IT)

CE

Content – Inhalt – Contenu – Contenuto

Instruction manual – English	- 2 -
Bedienungsanleitung – Deutsch	- 6 -
Mode d'emploi – Français	- 10 -
Manuale d'istruzioni – Italiano	- 14 -

As for all electrical household devices, special caution is required when using this fan in order to avoid injuries, fire and damages to the device itself. Before you use it for the first time, please read through this instruction manual carefully and pay attention to the safety guidelines and instructions printed on the device.

IMPORTANT SAFETY GUIDELINES

WARNING – When using electrical appliance, basic safety precautions should always be followed to reduce the risk of fire, electrical shock and personal injury.

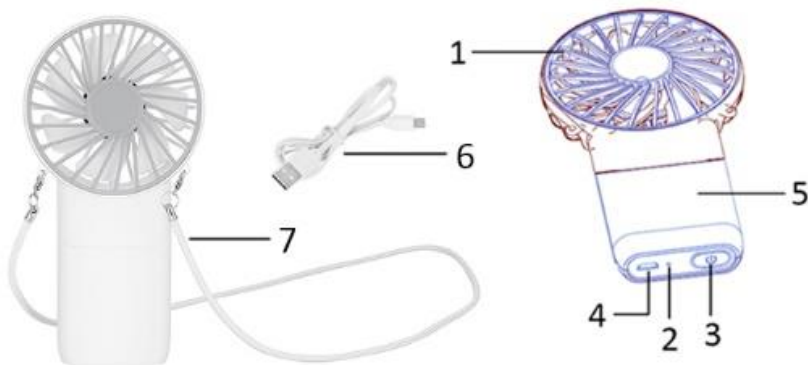
1. This appliance can be used by children aged from 8 years and above and persons with reduced physical, sensory or mental capabilities or lack of experience and knowledge if they have been given supervision or instruction concerning use of the appliance in a safe way and understand the hazards involved. Children shall not play with the appliance. Cleaning and user maintenance shall not be made by children without supervision.
2. This appliance must only be supplied at safety extra low voltage corresponding to the marking on the appliance.
3. Incorrect use of this appliance may cause damage to the appliance or any products that is may be connected to.
4. Always unplug the appliance when it is fully charged or before cleaning. When unplugging, make sure to grasp by the USB plug and not the cable.
5. Ensure that the USB cable is not hung over sharp edges and keep it away from hot objects and open flames.
6. Do not immerse the appliance or USB cable in water or other liquids. There is danger to life due to electric shock!
7. Do not plug or unplug the appliance from the USB port with a wet hand.
8. Never attempt to open the housing of the appliance, or to

repair the appliance yourself. This could cause electric shock.

9. Never leave the appliance unattended during use.
10. This appliance is not designed for commercial use.
11. Do not use the appliance for other than intended use.
12. Keep the appliance away from damp, and protect from splashes.
13. Keep the appliance in a dry place for storage, inaccessible to children (in its packaging).
14. Never put fingers or any other objects through the fan guards when the fan is running.
15. Never operate the product without the fan guards in place, as serious personal injury may result.
16. Watch out for long hair! It can be caught in the fan owing to the air turbulence.
17. Do not point the air flow at people for a long time.
18. Ensure that the fan is switched off from the supply mains before removing the guard.

PARTS DESCRIPTION

The device consists of the following main components:



1. Main body (Fan guard + Fan blade)
2. Indicator light
3. On/off/ speed switch
4. USB charge jack
5. handle
6. USB cable
7. Roning

HOW TO CHARGE

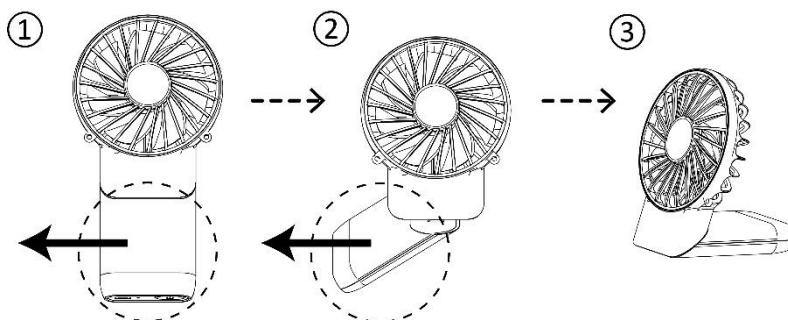
1. Connect one end of the USB cable to the charge jack of the appliance, and another end to the USB port of the computer or other DC5V/1A adaptor USB port. Be sure it fits tightly.
2. When the fan is being charged, the indicator light will flash slowly. When the battery is full, the indicator light will be on and still. The fan will be fully charged in about 4 hours when its first use.

Note:

- The indicator light will flash quickly when the fan has low battery, and the fan speed will turn slow.
- To prevent overloading a USB port, do not plug the fan into a USB port that is servicing other electrical needs.

FIRST USE / OPERATION

1. Press the on/off/speed switch once, the appliance will work on low speed; press twice, the appliance will work on middle speed; press three times, the appliance will work on high speed; press four times, the appliance will be off. When the appliance is working, the indicator light is on.
2. You can use the appliance in three ways:
 - 1) Hold the fan in hand.
 - 2) Fold and seat the fan on a stable and flat surface. Follow the illustration below.



- 3) Use the provided roning to hang the fan around the neck.

CLEANING AND MAINTENANCE

1. Before servicing the fan and after each occasion of use, switch off the appliance and unplug the appliance.
2. **Never immerse the appliance in water (danger of short-circuit).** To clean the appliance, only wipe it down with a damp cloth and then dry it carefully.
3. Take care that excessive dust does not build up in the air-intake and air-outlet grille, and clean it occasionally using a dry brush or vacuum cleaner.
4. Pack the appliance in its original box and place it in a dry, well-ventilated place when it is not to be used for a long period of time.

TECHNICAL DATA

Mains voltage : DC5V

Power consumption: 2.5W

Battery voltage : DC3.7V

Battery capacity: 800mAh

Technical changes and errors reserved.

GUARANTEE AND CUSTOMER SERVICE

Before delivery our devices are subjected to rigorous quality control. If, despite all care, damage has occurred during production or transportation, please return the device to your dealer. In addition to statutory legal rights, the purchaser has an option to claim under the terms of the following guarantee:

For the purchased device we provide 2 years guarantee, commencing from the day of sale. If you have a defective product, you can directly go back to the point of purchase.

Defects which arise due to improper handling of the device and malfunctions due to interventions and repairs by third parties or the fitting of non-original parts are not covered by this guarantee. Always keep your receipt, without the receipt you can't claim any form of warranty. Damage caused by not following the instruction manual, will lead to a void of warranty, if this results in consequential damages then we will not be liable. Neither can we hold responsible for material damage or personal injury caused by improper use if the instruction manual is not properly executed. Damage to accessories does not mean free replacement of the whole appliance. In such case please contact our service department. Broken glass or breakage of plastic parts is always subject to a charge. Defects to consumables or parts subjected to wearing, as well as cleaning, maintenance, replacement of said parts or shipping and transportation costs to and from any place of repair are not covered by the warranty and are to be paid.

ENVIRONMENT FRIENDLY DISPOSAL



Recycling – European Directive 2012/19/EU

This marking indicates that this product should not be disposed with other household wastes. To prevent possible harm to the environment or human health from uncontrolled waste disposal, recycle it responsibly to promote the sustainable reuse of material resources. To return your used device, please use the return and collection systems or contact the retailer where the product was purchased.

They can take this product for environmental safe recycling.

EMERIO Switzerland AG

Industriestrasse 47

6300 Zug

Switzerland

Wie bei allen anderen elektrischen Haushaltsgeräten auch ist bei der Benutzung dieses Ventilators besondere Vorsicht geboten, um Verletzungen, Feuer und Beschädigungen am Gerät selbst zu vermeiden. Lesen Sie bitte diese Bedienungsanleitung sorgfältig durch und beachten Sie die Sicherheitshinweise und auf dem Gerät gedruckten Anleitungen, bevor Sie Ihr Gerät zum ersten Mal in Betrieb nehmen.

WICHTIGE SICHERHEITSHINWEISE

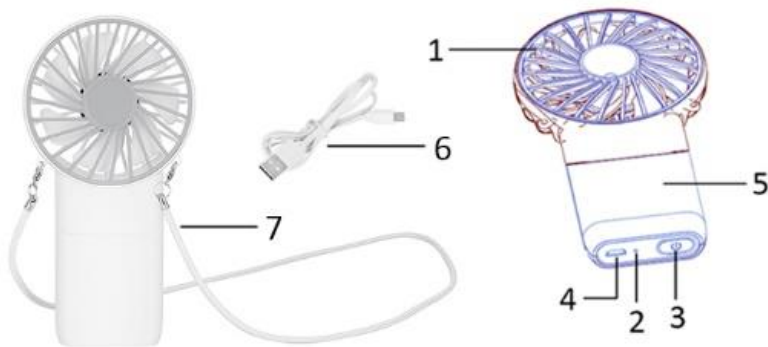
WARNUNG - Bei der Verwendung elektrischer Geräte müssen immer einige grundsätzliche Vorsichtsmaßnahmen beachtet werden, um die Gefahr von Feuer, Stromschlag und Verletzungen zu verringern.

1. Dieses Gerät kann von Kindern ab 8 Jahren und von Personen mit eingeschränkten physischen, sensorischen oder geistigen Fähigkeiten oder ohne Erfahrung und/oder Wissen benutzt werden, wenn diese durch eine für ihre Sicherheit zuständige Person beaufsichtigt werden oder von ihr Anweisungen erhielten, wie das Gerät sicher zu benutzen ist und sie auf die Risiken aufmerksam gemacht wurden. Dieses Gerät ist kein Spielzeug. Kinder sollten dieses Gerät nicht unbeaufsichtigt reinigen oder warten.
2. Dieses Gerät darf nur mit einer extra niedrigen Sicherheitsspannung, die der Kennzeichnung am Gerät entspricht, versorgt werden.
3. Der unsachgemäße Gebrauch dieses Gerätes kann dem Gerät oder anderen Produkten, mit denen es möglicherweise verbunden ist, Schaden zufügen.
4. Ziehen Sie stets den USB-Stecker des Geräts aus der Buchse, wenn es voll aufgeladen ist oder vor der Reinigung. Achten Sie darauf am USB-Stecker anzufassen und nicht am Kabel, wenn Sie das Gerät von der Stromquelle trennen.

5. Achten Sie darauf, dass das USB-Kabel nicht über scharfe Kanten hängt und halten Sie es von heißen Objekten und offenen Flammen fern.
6. Tauchen Sie das Gerät oder das USB-Kabel nicht in Wasser oder andere Flüssigkeiten. Es besteht Lebensgefahr aufgrund von Stromschlag!
7. Den USB-Stecker des Gerätes nicht mit nassen Händen aus dem USB-Port ziehen oder mit der Steckdose verbinden.
8. Versuchen Sie unter keinen Umständen, das Gehäuse des Gerätes zu öffnen oder das Gerät selbst zu reparieren. Dies könnte einen Stromschlag verursachen.
9. Lassen Sie das Gerät niemals unbeaufsichtigt, während es sich im Betrieb befindet.
10. Dieses Gerät ist nicht für den gewerblichen Gebrauch konzipiert.
11. Benutzen Sie das Gerät ausschließlich für seinen vorgesehenen Verwendungszweck.
12. Halten Sie das Gerät von Feuchtigkeit fern und schützen Sie es vor Spritzern.
13. Bewahren Sie das Gerät an einem trockenen Ort und außerhalb der Reichweite von Kindern (in seiner Verpackung) auf.
14. Führen Sie niemals Finger oder andere Objekte durch die Schutzgitter des Ventilators während dieser sich im Betrieb befindet.
15. Lassen Sie das Produkt niemals ohne das Ventilatorschutzgitter laufen, da es sonst zu schweren Verletzungen kommen könnte.
16. Achten Sie auf lange Haare! Diese können sich aufgrund der Luftturbulenzen im Ventilator verfangen.
17. Richten Sie den Luftstrom nicht für längere Zeit auf Personen.
18. Vergewissern Sie sich, dass der Ventilator vom Stromnetz getrennt ist, bevor Sie das Schutzgitter abnehmen!

BESCHREIBUNG DER TEILE

Das Gerät besteht aus den folgenden Hauptbestandteilen:



1. Haupteinheit (Schutzgitter + Ventilatorflügel)
2. Kontrollleuchte
3. Ein-/Aus-/Geschwindigkeitsschalter
4. USB-Ladebuchse
5. Griff
6. USB-Kabel
7. Aufhängeband

AUFLADEN

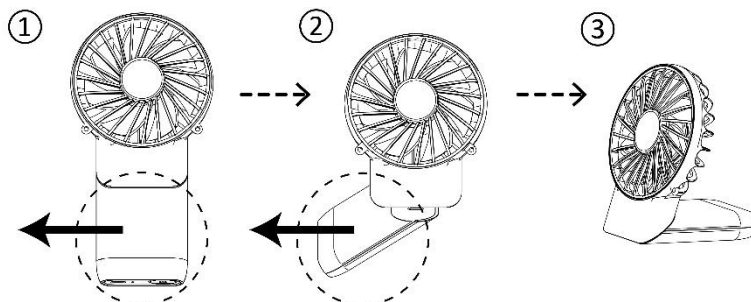
1. Verbinden Sie ein Ende des USB-Kabels mit der Ladebuchse des Gerätes und das andere Ende mit dem USB-Port des Computers oder dem USB-Port eines anderen DC5V/1A-Adapters. Stellen Sie sicher, dass die Stecker fest in den Anschlüssen sitzen.
2. Wenn der Ventilator aufgeladen wird, blinkt die Kontrollleuchte langsam. Wenn der Akku aufgeladen ist, leuchtet die Kontrollleuchte stetig. Beim erstmaligen Gebrauch dauert es etwa 4 Stunden, bis der Ventilator vollständig aufgeladen ist.

Hinweis:

- Die Kontrollleuchte blinkt schnell, wenn die Akkuladung des Ventilators niedrig ist, und der Ventilator dreht sich langsamer.
- Um die Überlastung eines USB-Ports zu vermeiden, verbinden Sie den Ventilator nicht mit einem USB-Port, der andere elektrische Geräte versorgt.

ERSTE BENUTZUNG/BETRIEB

1. Drücken Sie den Ein-/Aus-/Geschwindigkeitsschalter einmal, das Gerät läuft daraufhin mit niedriger Geschwindigkeit; drücken Sie zweimal, das Gerät läuft daraufhin mit mittlerer Geschwindigkeit; drücken Sie dreimal, das Gerät läuft daraufhin mit hoher Geschwindigkeit; drücken Sie viermal, das Gerät schaltet sich daraufhin aus. Wenn das Gerät läuft, ist die Kontrollleuchte an.
2. Sie können das Gerät auf drei verschiedene Arten benutzen:
 - 1) Ventilator in der Hand halten.
 - 2) Ventilator zusammenklappen und auf einer stabilen und ebenen Fläche benutzen. Folgen Sie den untenstehenden Abbildungen.



- 3) Hängen Sie sich den Ventilator mit dem beiliegenden Band um den Hals.

REINIGEN

1. Schalten Sie das Gerät aus und ziehen Sie den USB-Stecker aus dem Anschluss, bevor Sie den Ventilator reinigen und nach jedem Gebrauch.
2. **Tauchen Sie das Gerät niemals in Wasser ein (Gefahr eines Kurzschlusses)!** Wischen Sie das Gerät zum Reinigen einfach nur mit einem feuchten Tuch ab und trocknen Sie es dann sorgfältig.
3. Achten Sie darauf, dass sich am Lufteinlass- und Luftauslassgitter keine übermäßigen Staubablagerungen bilden und reinigen Sie diese gelegentlich mit einer trockenen Bürste oder einem Staubsauger.
4. Verpacken Sie das Gerät in seiner Originalverpackung und bewahren Sie es an einem trockenen, gut belüfteten Ort auf, wenn es für einen längeren Zeitraum nicht verwendet wird.

TECHNISCHE DATEN

Netzspannung: DC 5 V

Stromverbrauch: 2.5 W

Akkuspannung: DC 3.7 V

Akkukapazität: 800 mAh

Technische Änderungen und Irrtümer vorbehalten.

GEWÄHRLEISTUNG UND KUNDENSERVICE

Vor der Lieferung werden unsere Geräte einer strengen Qualitätskontrolle unterzogen. Wenn, trotz aller Sorgfalt, während der Produktion oder dem Transport Beschädigungen aufgetreten sind, senden Sie das Gerät zurück an den Händler. Zusätzlich zu den gesetzlichen Rechten hat der Käufer die Option, gemäß den folgenden Bedingungen Gewährleistung zu fordern:

Wir bieten eine 2-Jahres-Gewährleistung für das erworbene Gerät, beginnend am Tag des Verkaufs. Defekte, die aufgrund von unangemessenem Umgang mit dem Gerät entstehen und Störungen aufgrund von Eingriffen und Reparaturen Dritter oder das Montieren von nicht-Originalteilen, werden nicht von dieser Garantie abgedeckt. Die Quittung immer aufbewahren, ohne Quittung wird jegliche Garantie ausgeschlossen. Bei Schäden durch Nichteinhalten der Bedienungsanleitung erlischt die Garantie, Wir sind für daraus resultierende Folgeschäden nicht haftbar. Für Materialschäden oder Verletzungen aufgrund falscher Anwendung oder Nichtbefolgen der Sicherheitshinweise sind wir nicht haftbar. Schäden an den Zubehörteilen bedeutet nicht, dass das gesamte Gerät kostenlos ausgetauscht wird. In diesem Fall kontaktieren Sie unseren Kundendienst. Zerbrochenes Glas oder Kunststoffteile sind immer kostenpflichtig. Schäden an Verbrauchsmaterialien oder Verschleißteilen, sowie Reinigung, Wartung, Austausch oder Kosten für Versand/Transport zum Reparaturort und zurück, der besagten Teile werden durch die Garantie nicht abgedeckt und sind deshalb kostenpflichtig.

UMWELTGERECHTE ENTSORGUNG



Wiederverwertung – Europäischen Richtlinie 2012/19/EG

Dieses Symbol zeigt an, dass das Produkt nicht zusammen mit Haushaltsabfällen entsorgt werden darf.

Um Umwelt- und Gesundheitsschäden durch unkontrollierte Abfallentsorgung zu verhindern, bitte

verantwortungsbewusst entsorgen, um die nachhaltige Wiederverwertung von Ressourcen zu fördern. Nutzen Sie zur Rückgabe Ihres Altgeräts bitte die Rückgabe- und Sammelsysteme oder wenden Sie sich an den Händler, bei dem Sie dieses Gerät erworben haben. Dieser kann das Gerät umweltschonend entsorgen.

EMERIO Switzerland AG

Industriestrasse 47

6300 Zug

Switzerland

Comme pour tous les appareils électriques domestiques, il faut faire attention lors de l'utilisation de ce ventilateur pour éviter des blessures, un incendie et la détérioration de l'appareil. Avant de l'utiliser pour la première fois, lisez attentivement et intégralement cette notice d'utilisation, et soyez attentif aux consignes de sécurité et instructions présentes sur l'appareil.

CONSIGNES DE SÉCURITÉ IMPORTANTES

AVERTISSEMENT – Lors de l'utilisation d'un appareil électrique, des précautions de sécurité de base doivent toujours être observées afin de réduire les risques d'incendie, de chocs électriques ou de blessures corporelles.

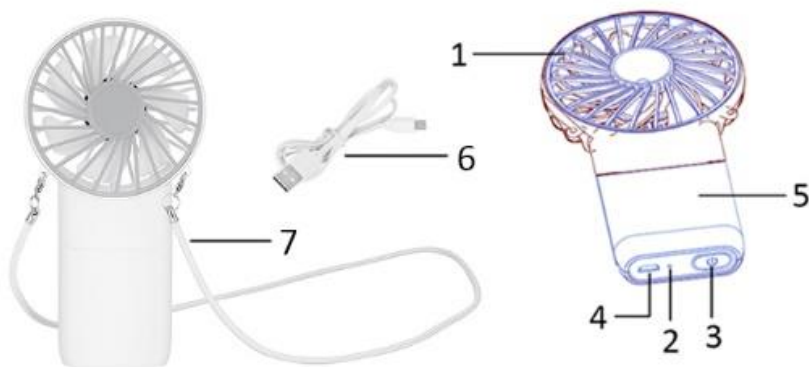
1. Cet appareil peut être utilisé par des enfants âgés de 8 ans et plus et les personnes ayant des capacités physiques, sensorielles ou mentales, ou un manque d'expérience et de connaissances si elles ont été formées et encadrées pour l'utilisation de cet appareil en toute sécurité et de comprendre les risques impliqués. Les enfants ne doivent pas jouer avec l'appareil. Le nettoyage et la maintenance ne doivent pas être effectués par des enfants sans surveillance.
2. Cet appareil ne doit être alimenté qu'avec une tension très basse de sécurité correspondant au marquage présent sur l'appareil.
3. L'usage incorrect de cet appareil peut provoquer la détérioration de l'appareil ou de tout produit auquel il est connecté.
4. Débranchez toujours l'appareil après l'avoir complètement rechargé et avant de le nettoyer. Pour le débrancher, saisissez toujours sa fiche USB et non le câble.
5. Veillez à ce que le câble USB ne pende pas sur des arêtes vives et maintenez-le éloigné des objets chauds et des

flammes nues.

6. N'immergez pas l'appareil ou le câble dans de l'eau ou un autre liquide. Il y a un danger de choc électrique mortel !
7. Ne branchez pas et ne débranchez pas l'appareil du port USB avec les mains mouillées.
8. N'essayez pas d'ouvrir le boîtier de l'appareil ni de réparer l'appareil vous-même. Cela peut provoquer un choc électrique.
9. Ne jamais laisser l'appareil sans surveillance en cours d'utilisation.
10. Cet appareil n'est pas conçu pour un usage commercial.
11. N'utilisez pas l'appareil à un usage autre que celui prévu.
12. Tenir l'appareil à l'abri de l'humidité et le protéger des éclaboussures.
13. Conserver l'appareil dans un endroit sec, hors de la portée des enfants (dans son emballage).
14. Ne jamais placer les doigts ou autres objets à travers les grilles (grilles de protection) lorsque le ventilateur fonctionne.
15. N'utilisez jamais le produit sans ses grilles assemblées, car cela pourrait provoquer de graves blessures corporelles.
16. Attention aux cheveux longs! Ceux-ci pourraient se coincer dans le ventilateur en raison des mouvements d'air.
17. Ne pas diriger le flux d'air vers des personnes pendant de longues périodes.
18. S'assurer que le ventilateur est déconnecté du réseau avant de retirer le protecteur.

DESCRIPTION DES PIÈCES

L'appareil comporte les pièces principales suivantes:



1. Boîtier principal (grilles et pales de ventilateur)
2. Voyant
3. Bouton marche/arrêt/vitesse
4. Port USB de recharge
5. Poignée
6. Câble USB
7. Sangle

COMMENT RECHARGER

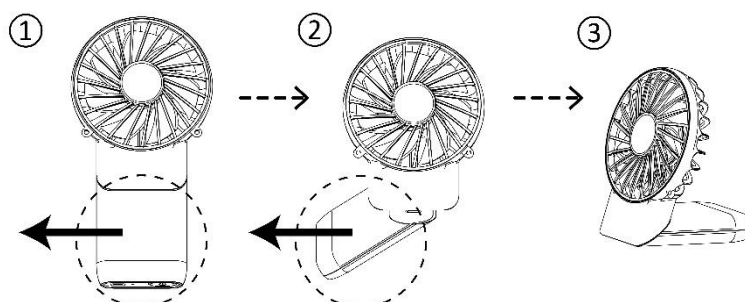
1. Branchez une fiche du câble USB dans le port de recharge de l'appareil et l'autre fiche dans le port USB d'un ordinateur ou d'un adaptateur CC 5 V / 1 A. Veillez à le brancher correctement.
2. Lorsque le ventilateur est en cours de charge, le voyant clignote lentement. Lorsque la batterie est chargée, le voyant reste allumé. Le ventilateur sera complètement chargé en 4 heures environ lors de sa première utilisation.

Remarque :

- Le voyant clignote rapidement lorsque la batterie du ventilateur est faible et que la vitesse du ventilateur ralentit.
- Pour éviter la surcharge d'un port USB, ne branchez pas le ventilateur dans un port USB alimentant d'autres appareils électriques.

PREMIÈRE UTILISATION

1. Appuyez une fois sur le bouton marche/arrêt/vitesse, l'appareil fonctionne à la vitesse basse. Appuyez deux fois, l'appareil fonctionne à la vitesse moyenne. Appuyez trois fois, l'appareil fonctionne à la vitesse haute. Appuyez quatre fois, l'appareil s'éteint. Lorsque l'appareil fonctionne, le voyant est allumé.
2. Vous pouvez utiliser l'appareil de trois manières :
 - 1) En tenant le ventilateur à la main.
 - 2) En pliant et en plaçant le ventilateur sur une surface stable et plate. Suivez l'illustration ci-dessous.



- 3) En utilisant la sangle fournie pour accrocher le ventilateur au cou.

NETTOYAGE

1. Avant d'entretenir le ventilateur et après chaque utilisation, éteignez-le et débranchez-le.
2. **Ne jamais plonger l'appareil dans l'eau (danger de court-circuit).** Utiliser un chiffon humide pour nettoyer l'appareil, puis le sécher soigneusement.
3. Veiller à ce qu'aucun excédent de poussière ne s'accumule dans la grille d'entrée ou de sortie d'air et la nettoyer de temps à autre à l'aide d'une brosse sèche ou d'un aspirateur.
4. Rangez l'appareil dans sa boîte d'origine et placez-le dans un endroit sec et bien aéré pendant toute période d'inutilisation prolongée.

SPÉCIFICATIONS TECHNIQUES

Tension secteur : 5 V CC

Puissance absorbée : 2.5 W

Tension de la batterie : CC 3.7 V

Capacité de la batterie : 800 mAh

Sous réserve de modifications techniques et erreurs.

GARANTIE ET SERVICE APRÈS-VENTE

Nos appareils sont soumis à un contrôle de qualité strict avant d'être livrés. Si l'appareil a toutefois été endommagé lors de la production ou du transport en dépit des soins que nous lui donnons, retournez l'appareil au vendeur. En plus des droits juridiques, le client a la possibilité dans les limites de la garantie de déposer les réclamations suivantes :

Nous offrons une garantie de 2 ans pour l'appareil acheté à partir de la date de vente. Les défauts dus à une utilisation non conforme de l'appareil et les dommages dus à une intervention ou réparation faite par une tierce personne ou dus à l'installation de pièces qui ne sont pas d'origine ne sont pas couverts par cette garantie. Conservez toujours votre reçu, car sans celui-ci vous ne pourrez réclamer aucune sorte de garantie. Les dommages causés par le non respect des instructions de ce manuel rendront la garantie caduque. Nous déclinons toute responsabilité en cas de dommages indirects. Nous déclinons toute responsabilité en cas de dégâts matériels ou de dommages corporels causés par une utilisation inappropriée ou si les instructions de sécurité n'ont pas été convenablement observées. Si les accessoires sont endommagés, cela ne signifie pas que toute la machine sera remplacée gratuitement. Dans de tels cas, veuillez contacter notre assistance. Des pièces brisées en verre ou en plastique sont toujours sujettes à des frais. Les défauts des consommables ou des pièces susceptibles de s'user, ainsi que le nettoyage, l'entretien, réparation ou les frais d'expédition et de transport à destination et au départ de tout lieu de réparation. Desdites pièces ne sont pas couverts par la garantie et doivent donc être payés.

RECYCLAGE POUR LA PROTECTION DE L'ENVIRONNEMENT



Recyclage – Directive européenne 2012/19/EU

Ce symbole indique que le produit ne doit pas être jeté avec les ordures ménagères. Afin d'éviter toute nuisance possible pour l'environnement et la santé humaine causée par les déchets non contrôlés,

recyclez ce produit de manière responsable afin de contribuer à la réutilisation des ressources matérielles. Pour retourner votre appareil usagé, utilisez les systèmes de collecte et de retour ou contactez le distributeur auprès duquel le produit a été acheté. Il pourra reprendre ce produit pour qu'il soit recyclé d'une manière respectueuse de l'environnement.

EMERIO Switzerland AG
Industriestrasse 47
6300 Zug
Switzerland

Come per tutti gli elettrodomestici, è necessario prestare particolare attenzione durante l'uso di questo ventilatore per evitare il rischio di lesioni, incendio e danni all'apparecchio. Prima di usarlo per la prima volta, leggere attentamente questo manuale di istruzioni e prestare attenzione alle avvertenze di sicurezza e alle istruzioni riportate sull'apparecchio.

NORME DI SICUREZZA IMPORTANTI

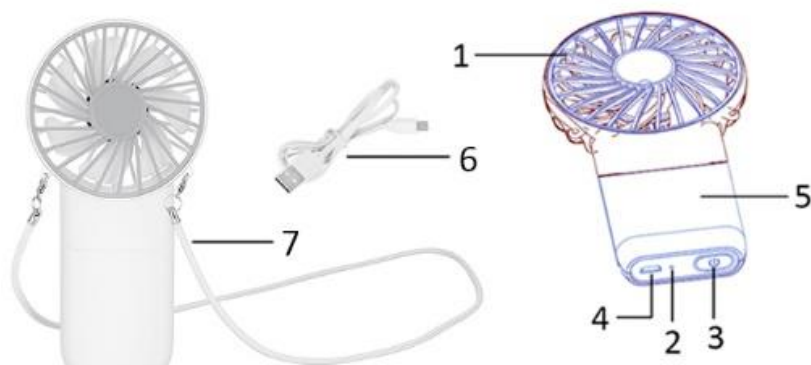
AVVERTENZE –Quando si utilizza questo dispositivo elettrico, seguire precauzioni di sicurezza di base per ridurre rischi di incendi, scosse elettriche e lesioni personali.

1. Questo dispositivo può essere utilizzato da bambini dagli 8 anni in su e da persone con ridotte capacità fisiche, sensoriali o mentali o che non abbiano la necessaria esperienza e conoscenza se hanno ricevuto adeguate istruzioni per utilizzare il dispositivo in maniera sicura e hanno compreso i rischi impliciti. I bambini non devono giocare con il dispositivo. La pulizia e la manutenzione da parte dell'utente non deve essere effettuata da bambini senza supervisione.
2. L'apparecchio deve essere alimentato esclusivamente alla bassissima tensione di sicurezza indicata sulla targa dell'apparecchio.
3. L'uso scorretto può danneggiare l'apparecchio o eventuali dispositivi collegati ad esso.
4. Scollegare l'apparecchio dalla rete elettrica quando è completamente carico o prima di pulirlo. Per scollegare l'apparecchio dalla rete elettrica, afferrare il connettore USB e non il cavo.
5. Assicurarci che il cavo USB non penda da bordi appuntiti e tenerlo lontano da oggetti caldi e fiamme libere.
6. Non immergere l'apparecchio o il cavo USB in acqua o altri

- liquidi. Pericolo di morte a causa delle scosse elettriche!
7. Non collegare o scollegare l'apparecchio dalla presa USB con le mani bagnate.
 8. Non tentare mai di aprire l'involucro dell'apparecchio o di riparare l'apparecchio per evitare il rischio di scossa elettrica.
 9. Non lasciare il dispositivo senza sorveglianza durante l'utilizzo.
 10. Questo apparecchio non è progettato per l'uso commerciale.
 11. Non usare l'apparecchio per scopi diversi da quelli previsti.
 12. Tenere il dispositivo lontano da zone umide e proteggersi da spruzzi d'acqua.
 13. Riporre in un luogo asciutto, non accessibile ai bambini (assieme al suo involucro).
 14. Non inserire le dita ed altri oggetti attraverso le griglie (ventole dell'aria) mentre le ventole girano.
 15. Non usare il prodotto senza le griglie di protezione per evitare il rischio di lesioni gravi.
 16. Fare attenzione ai capelli lunghi! Potranno rimanere impigliati nelle ventole a causa di spostamenti d'aria.
 17. Non puntare il flusso d'aria verso le persone per un periodo di tempo prolungato.
 18. Assicurarsi che la ventola sia scollegata dall'alimentazione principale prima di rimuovere la griglia di protezione.

DESCRIZIONE DELL'APPARECCHIO

L'apparecchio è costituito dai seguenti componenti:



1. Unità principale (protezione + ventola)
2. Spia luminosa
3. Pulsante di avvio/arresto/velocità
4. Presa di ricarica USB
5. Impugnatura
6. Cavo USB
7. Laccio

RICARICA

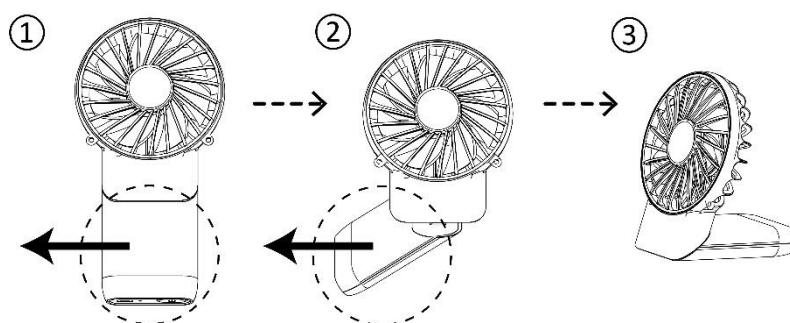
1. Collegare un'estremità del cavo USB alla presa di ricarica dell'apparecchio, e l'altra estremità alla presa USB di un computer o di un adattatore CC 5 V / 1 A. Assicurarsi di collegarlo saldamente.
2. Quando il ventilatore è sotto carica, la spia lampeggia lentamente. Quando la batteria è carica, la spia rimane accesa. La prima ricarica completa del ventilatore richiede circa 4 ore.

Nota

- Quando la batteria è quasi scarica, la spia lampeggia rapidamente e la velocità del ventilatore si riduce.
- Per evitare di sovraccaricare la presa USB, non collegare il ventilatore a una presa USB che alimenta altri apparecchi elettrici.

PRIMO UTILIZZO / FUNZIONAMENTO

1. Premere una volta il pulsante avvio/arresto/velocità: l'apparecchio si avvierà a bassa velocità; premerlo due volte: l'apparecchio si avvierà a velocità intermedia; premerlo tre volte: l'apparecchio si avvierà ad alta velocità; premerlo quattro volte: l'apparecchio si arresterà. Quando il ventilatore è in funzione, la spia rimane accesa.
2. Il ventilatore può essere utilizzato in tre modi:
 - 1) Tenere il ventilatore in mano.
 - 2) Piegare e appoggiare il ventilatore su una superficie piana e stabile (come illustrato di seguito).



- 3) Usare il laccio fornito per indossare il ventilatore al collo.

OPERAZIONI DI PULIZIA

1. Prima di pulire il ventilatore e dopo ogni utilizzo, spegnere l'apparecchio e scollegarlo dalla rete elettrica.
2. **Non immergere mai in acqua (pericolo di corto-circuito).** Per pulire l'utensile, rimuovere lo sporco con un panno umido e quindi asciugarlo attentamente.
3. Fare in modo che non si accumuli eccessiva polvere nelle ventole dell'aria in entrata e uscita e pulire occasionalmente utilizzando una spazzola asciutta o un aspirapolvere.
4. Riporre l'apparecchio nella confezione originale e conservarlo in un luogo asciutto e ben ventilato in previsione di un lungo periodo di inutilizzo.

SPECIFICHE TECNICHE

Tensione elettrica: CC 5 V

Consumo di energia: 2.5 W

Tensione della batteria: CC 3.7 V

Capacità della batteria: 800 mAh

Con riserva di modifiche tecniche e salvo errori.

GARANZIA E SERVIZIO DI ASSISTENZA

Prima della fornitura, i nostri apparecchi vengono sottoposti ad un severo controllo di qualità. Se, nonostante la massima cura, si sono verificati danni durante la produzione o il trasporto, si prega di restituire l'apparecchio al rivenditore. Oltre ai diritti legali previsti dalla legge, l'acquirente può far valere i diritti derivanti dalla seguente garanzia:

Concediamo 2 anni di garanzia sull'apparecchio acquistato; il periodo di garanzia inizia dal giorno dell'acquisto. Durante questo periodo ripariamo o sostituiamo gratuitamente ogni componente guasto, la cui malfunzione può essere manifestamente attribuita a difetti del materiale o al processo di produzione. In caso di apparecchio difettoso, rivolgersi direttamente al rivenditore.

I difetti derivanti da un uso scorretto dell'apparecchio e le malfunzioni dovute all'intervento o alla riparazione da parte di terzi o alla sostituzione di componenti con ricambi non originali non sono coperti da questa garanzia.

Conservare sempre lo scontrino, senza il quale non è possibile far valere la garanzia. I danni dovuti al non rispetto del manuale di istruzioni rendono nulla la garanzia; se ciò porta a conseguenti danni non potremmo essere ritenuti responsabili. Decliniamo inoltre qualsiasi responsabilità per eventuali danni o lesioni personali causati da un uso improprio o in caso di mancata aderenza al manuale di istruzioni. Eventuali danni agli accessori non implicano la sostituzione gratuita dell'intero apparecchio. In tal caso, contattare il reparto di assistenza. La rottura di componenti in vetro o plastica è sempre soggetta a un costo. I difetti ai componenti di consumo o a componenti soggetti a usura, compresa la pulizia, manutenzione, sostituzione o le spese di spedizione e di trasporto verso il luogo di riparazione e ritorno, degli stessi, non sono coperti dalla garanzia e saranno soggetti a un costo.

SMALTIMENTO ECOCOMPATIBILE



Riciclaggio – Direttiva europea 2012/19/EU

Questo simbolo indica che il prodotto non deve essere smaltito con altri rifiuti domestici. Per prevenire rischi all'ambiente o alla salute da uno smaltimento non controllato, riciclare responsabilmente per promuovere un riutilizzo sostenibile delle risorse materiali. Per restituire il

dispositivo utilizzato, servirsi dei sistemi di restituzione e raccolta o contattare il proprio rivenditore autorizzato dove il prodotto è stato acquistato. Il rivenditore autorizzato si occuperà dello smaltimento sicuro del prodotto.

EMERIO Switzerland AG

Industriestrasse 47

6300 Zug

Switzerland