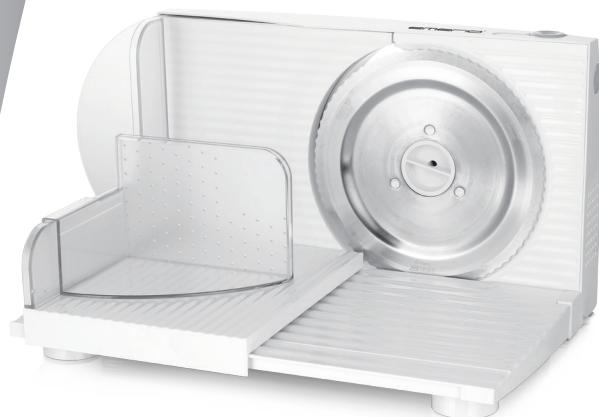


emerio®

MS-125000



Skärmaskin för allt (SE)

Lihaleikkuri (FI)

Kjøttøvel (NOR)

CE

Bruksanvisning – Swedish

Denna apparat är endast avsedd för hushållsbruk eller liknande icke industriell användning.

Icke industriell användning inkluderar t.ex. användning i personalkök i butiker, kontor, lantbruk eller andra kommersiella affärsverksamheter samt användning av gäster i pensionat, små hotell och liknande bostadsenheter.

Använd apparaten för hantering av vanliga hushållskvantiteter av mat. Spara bruksanvisningen på en säker plats och om apparaten byter ägare skall den medfölja till den nya ägaren.

SÄKERHETSANVISNINGAR

1. Koppla alltid ur apparaten från strömförsörjningen innan den lämnas obebakad och före montering, isärtagning eller rengöring.
2. Denna apparat ska inte användas av barn. Håll apparaten och sladden utom räckhåll för barn.
3. Apparaterna kan användas av människor med minskade fysiska, sensoriska eller mentala förmågor eller som saknar erfarenhet och kunskap om de är under uppsikt eller om de fått instruktioner om hur man använder apparaten på ett säkert sätt, och förstår farorna som är involverade.
4. Barn får inte leka med apparaten.
5. Om sladden är skadad måste den bytas ut av tillverkaren, en av tillverkaren godkänd reparatör eller liknande kvalificerad person för att undvika faror.
6. Varning: Potentiell risk för skador vid missbruk.
7. Stäng av apparaten och koppla bort den från elnätet innan du ändrar tillbehören eller delar som kommer att användas senare.
8. Risk för skador från det vassa bladet!
9. Bladet är mycket vasst.
10. Håll undan händerna från bladet.
11. Efter avstängningen fortsätter drivningen en kort stund. Vänta tills bladet helt har stannat!
12. Efter arbetet, ställ i skärbredden till 0.
13. Denna apparat måste användas med det glidande matarbordet och mathållaren på plats såvida inte det inte är möjligt på grund av matens form eller storlek.
14. Apparaten kan endast anslutas och användas i enlighet med specifikationerna på märkplattan.
15. Använd inte apparaten om den är skadad eller sladden är skadad.
16. Endast kundservice får reparera apparaten genom att exempelvis byta den skadade sladden för att undvika risker.
17. Anslut aldrig denna apparat till en extern timeromkopplare eller ett fjärrkontrollsystem för att undvika farliga situationer.
18. Efter att apparaten använts och den lämnas utan uppsikt eller om apparaten är felaktig, koppla alltid bort strömsladden från eluttaget.
19. Lämna aldrig apparaten utan uppsikt när den är påslagen!
20. Dra inte sladden över vassa kanter. För att förhindra skador skall alla reparationer såsom byte av skada elsladd endast utföras av kundservice.
21. Utslitna apparater skall göra obrukbara för vidare användning.
22. Vagguttaget måste vara åtkomligt och måste vara jordansluten enligt den tekniska specifikationen.
23. Apparaten är endast lämplig för att skära fasta livsmedel, såsom bröd, korv, eller halvård ost. Skärning av andra substanser (t.ex. trä) eller mycket hårda livsmedel (ben, hård ost, djupfrysta livsmedel) är inte tillåtet.
24. Se avsnittet "RENGÖRING" i bruksanvisningen för instruktioner om hur man rengör ytor som kommit i kontakt med mat eller olja.
25. Se nedanstående avsnitt för instruktioner om hur man använder tillbehör, drifttider och hastighetsinställningar.

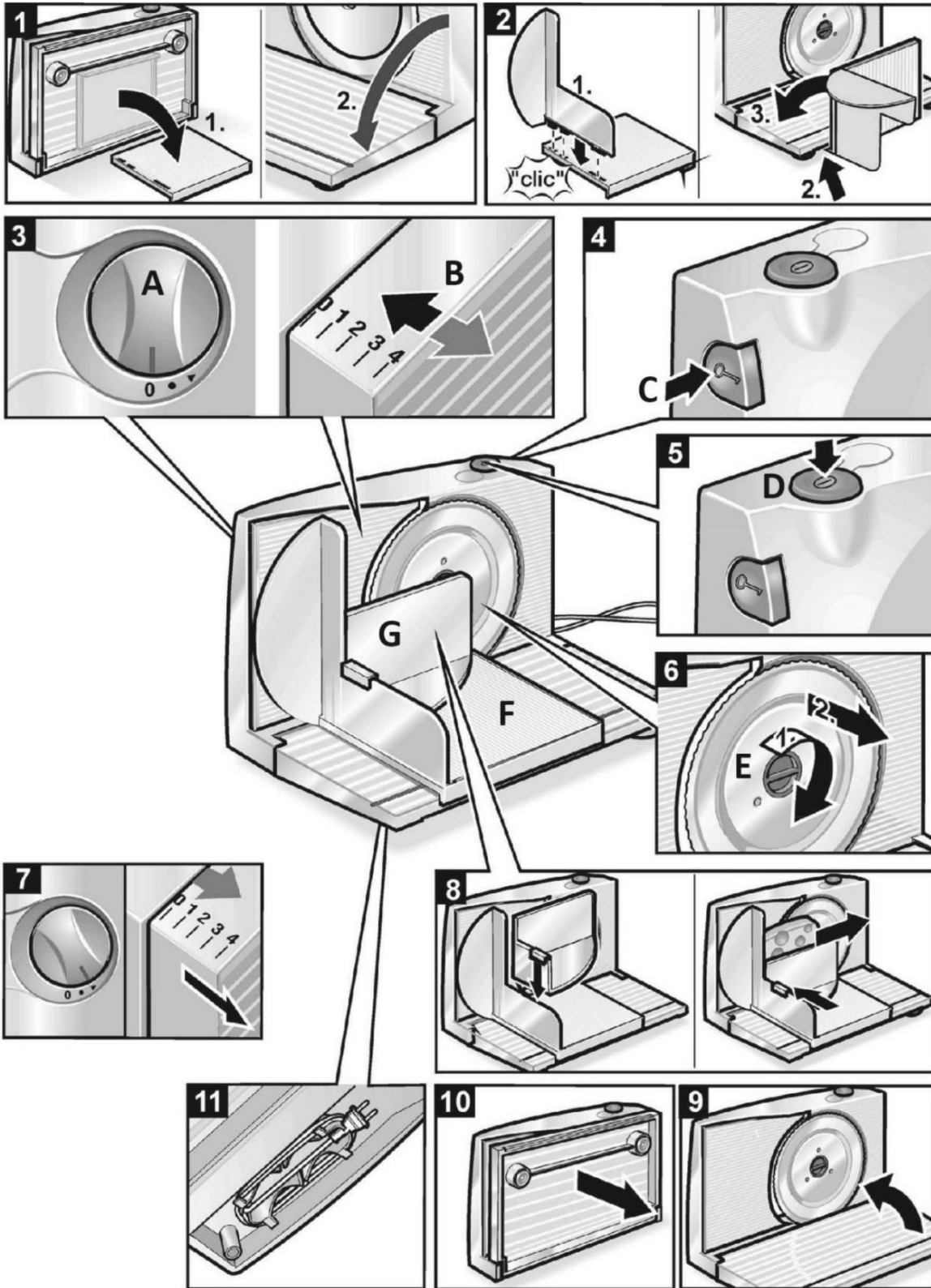
Risk för elektrisk stöt!

Sänk aldrig ned apparaten i vatten eller placera den under rinnande vatten och diska den inte i diskmaskinen. Använd inte den i närheten av en diskbänk fylld med vatten.

Försiktighet

Motorn kan överhettas! Efter maximalt 5 minuters användning, stäng AV och låt apparaten svalna.

Bullernivå: Lc < 75 dB(A)



ÖVERSIKT

- A. Vridratt
- B. Stopplatta
- C. Säkerhetsenhet för påslagning
- D. PÅ-knapp
- E. Blad
- F. Matningsenhet
- G. Mathållare

ANVÄNDNING

Innan apparaten används första gången, rengör den noga.

Placera apparaten på en jämn och ren yta. Under användandet, tryck ned med ett fast tryck på gummifötterna för att apparaten glider.

Montera matningsenheten, fäst vertikalt i sidostyrningsspåret och placera den på bordet.

Bild 3

Ställ in skärbredden med ratten.

Bild 4 och 5

Direkt påslagning

- Tryck på säkerhetsenheten för påslagning. Tryck samtidigt på PÅ-knappen tills elverktyget kör igång.
- Släpp säkerhetsenheten för påslagning.
- För att stoppa apparaten, släpp PÅ-knappen.

Bild 6

Rostfritt cirkelrunt blad

Bild 8

Fäst mathållaren, skär. Använd alltid matningsenheten och mathållaren!

Noteringar

Skär först korv och ost och bröd sist. Apparaten kommer då att vara enklare att göra ren.

Av hygienskäl skall apparaten och bladet göras rent direkt efter att fet mat skurits (t.ex. kött, korv st).

UPPSKÄRNING I SKIVOR

Tryck försiktigt maten som skall skäras upp mot stopplattan och låt den långsamt glida mot bladet som roterar.

Använd inte apparaten utan matningsenheten och mathållaren såvida inte det är absolut nödvändigt på grund av formen och storleken på maten.

RENGÖRING

- Apparaten kräver inget underhåll! Noggrann rengöring garanterar lång livslängd.
- Apparatus ytan kan skadas så använd INTE några slipande rengöringsmedel.
- Torka av apparaten och tillhörande delar med en fuktig trasa och sedan med en torr trasa.

Risk för skador från det vassa bladet!

Innan rengöring av apparaten, dra ut nätkontakten och ta bort bladet. Greppa INTE bladet direkt på någon yta utan använda bladtillsatsen.

Rengöring av cirkelrunda bladet

Rengör noga det cirkelrunda bladet efter varje användning för hand.

Bild 10

Vik upp bordet och ta ut gångjärnet åt höger.

Bild 6

Vrid bladhållaren i riktning medurs och placera vertikalt. Ta ut det cirkelrunda bladet.

Risk för skador från fallande blad!

När bladet sätts tillbaka, se till att det låses på plats i korrekt riktning = bladhållaren i horisontell position.

Fullfölj rengöringen

Bild 7

- Lossa stopplattan. För att göra detta, vrid ratten bakom position 0 till ► och ta bort stopplattan.
- För att sätta tillbaka stopplattan måste ratten vara på ►! För insättning, tryck på stopplattan direkt på mitten och vrid tillbaka ratten till 0.

- Kontrollera genom att ändra skärbredden. Om apparaten inte fungerar, ta bort stopplattan igen och upprepa processen.

FÖRVARING

Risk för skador från det vassa bladet!

Förvara apparaten utom räckhåll för barn.

Bild 3

Flytta vridbara ratten till 0.

Bild 9

Efter användning och omedelbar rengöring, stäng apparaten.

Bild 11

Linda upp kabeln och lås kontakten på plats.

TEKNISKA DATA

Driftsspänning: 220-240V ~ 50/60Hz

Strömförbrukning: 100W

GARANTI OCH KUNDTJÄNST

Innan leverans genomgår våra apparater en sträng kvalitetskontroll. Om trots detta någon skada skulle uppstå vid produktionen eller vid transporten, ber vi dig att ta med apparaten tillbaka till inköpsstället.

För den köpta apparaten ges 2 års garanti, med början på inköpsdagen. Om du har en defekt produkt, kan du vända dig direkt till inköpsstället.

Brister som uppstår genom felaktig hantering av apparaten och fel som uppstår genom ingrepp och reparationer av tredje man eller montering av främmande delar, omfattas ej av vår garanti. Behåll alltid ditt kvitto då det är din garanti vid eventuell reklamation. Skador som uppstår p.g.a. att instruktionsmanualen inte följs ogiltigförklarar garantin och om detta leder till påföljande skador så kan inte vi hållas ansvariga. Vi kan inte hållas ansvariga för materiella skador eller personskador som orsakas av felaktig användning eller om inte säkerhetsföreskrifterna följs. Skador på tillbehören innebär inte per automatik ersättning av hela apparaten. I sådana fall ska du kontakta vår kundservice. Trasigt glas och trasiga plastdelar innebär alltid en kostnad. Defekter på förbrukningsartiklar eller slitdelar och även skador orsakade av rengöring, underhåll eller byte av tidigare nämnda delar täcks inte av garantin och ska således betalas av ägaren.



Den överkorsade soptunnan betyder att denna produkt inte skall kastas i de vanliga hushållssoporna. Elektronisk och elektrisk utrustning som inte källsorteras utgör en potentiell risk för miljön och människors hälsa på grund av att de innehåller farliga substanser. Avyttra på ett ansvarsfullt sätt och lämna till en godkänd återvinningsanläggning.

Käyttöopas – Finnish

Tämä laite on suunniteltu vain kotikäyttöön tai vastaaviin muihin kuin teollisiin käyttötarkoituksiin.

Muita kuin teollisia käyttötarkoituksia ovat esimerkiksi käyttö myymälöiden, toimistojen, maatalojen ja muiden kaupallisten yritysten työntekijöiden keittiöissä sekä vieraiden käytössä täysihoidoloissa, pienissä hotelleissa ja vastaavissa asuinympäristöissä.

Käytä laitetta kotitalouden tavanomaisten ruokamäärien käsittelyyn. Säilytä käyttöohjeet turvallisessa paikassa, ja jos laite vaihtaa omistajaa, anna ohjeet uudelle omistajalle.

TURVALLISUUSOHJEET

1. Irrota laite sähkövirrasta aina, jos jätät sen ilman valvontaa sekä kokoamisen, purkamisen tai puhdistamisen ajaksi.
2. Tätä laitetta ei ole tarkoitettu lasten käytettäväksi. Pidä laite ja sen virtajohto poissa lasten ulottuvilta.
3. Laitteita voivat käyttää henkilöt, joilla on madaltuneet fyysiset, henkiset tai aistimukselliset valmiudet tai joilla ei ole tarvittavaa kokemusta tai tietoa, jos heitä valvotaan tai opastetaan laitteen turvalliseen käyttöön ja he ymmärtävät vaaratekijät.
4. Lapset eivät saa leikkiä laitteella.
5. Jos virtajohto on vaurioitunut, se täytyy viedä vaihdettavaksi valmistajalle, sen valtuuttamaan huoltoliikkeeseen tai vastaavalle ammattitaitoiselle henkilölle vaarojen välttämiseksi.
6. Varoitus: väärinkäyttö voi aiheuttaa loukkaantumiswaaran.
7. Sammuta laite ja irrota se sähkövirrasta ennen lisävarusteiden vaihtamista tai liikkuviin osiin koskemista.
8. Loukkaantumiswaara terävästä terästä!
9. Terä on erittäin terävä.
10. Pidä kätesi etäällä terästä.
11. Laite käy vielä hetken pois päältä kytkemisen jälkeen. Odota, että terä pysähtyy kokonaan!
12. Aseta leikkuupaksuudeksi 0, kun lopetat työskentelyn.
13. Tätä laitetta tulee käyttää liukuvan syöttöpöydän ja palatelineen ollessa paikoillaan, ellei tämä ole mahdotonta ruoan koon tai muodon vuoksi.
14. Laitteen saa kytkeä ja sitä saa käyttää vain arvokilvessä olevien tietojen mukaisesti.
15. Älä käytä vahingoittunutta laitetta tai vaurioitunutta virtajohtoa.
16. Vain asiakaspalvelumme saa korjata laitteen esimerkiksi vaihtamalla vaurioituneen virtajohdon vaarojen välttämiseksi.
17. Älä koskaan liitä tätä laitetta ulkoiseen ajastimeen tai kauko-ohjattuun järjestelmään vaaratilanteiden välttämiseksi.
18. Irrota aina virtajohto pistorasiasta käytön jälkeen, jos laite jätetään ilman valvontaa tai jos laite on viallinen.
19. Älä koskaan jätä laitetta ilman valvontaa sen ollessa päällä!
20. Älä vedä virtajohtoa terävien reunojen yli. Loukkaantumisten välttämiseksi korjaukset, kuten vaurioituneen virtajohdon vaihtaminen, saa suorittaa vain asiakaspalvelu.
21. Loppuun käytetyt laitteet on tehtävä jatkokäyttöön soveltumattomiksi.
22. Pistorasian on oltava helposti käytettävissä ja sen pitää olla maadoitettu teknisten eritelmien mukaisesti.
23. Laite soveltuu vain kiinteiden elintarvikkeiden, kuten leivän, makkaran tai puolikovan juuston leikkaamiseen. Muiden aineiden (esim. puu) tai erittäin kovien elintarvikkeiden (luu, kova juusto, pakasteruoka) leikkaaminen ei ole sallittua.
24. Lisätietoa elintarvikkeiden kanssa kosketuksiin joutuvien pintojen puhdistamisesta on käyttöoppaan luvussa "PUHDISTAMINEN".
25. Saat ohjeita lisävarusteiden käytöstä, käyttöajoista ja nopeusasetuksista käyttöoppaan seuraavista kappaleista.

Sähköiskun vaara!

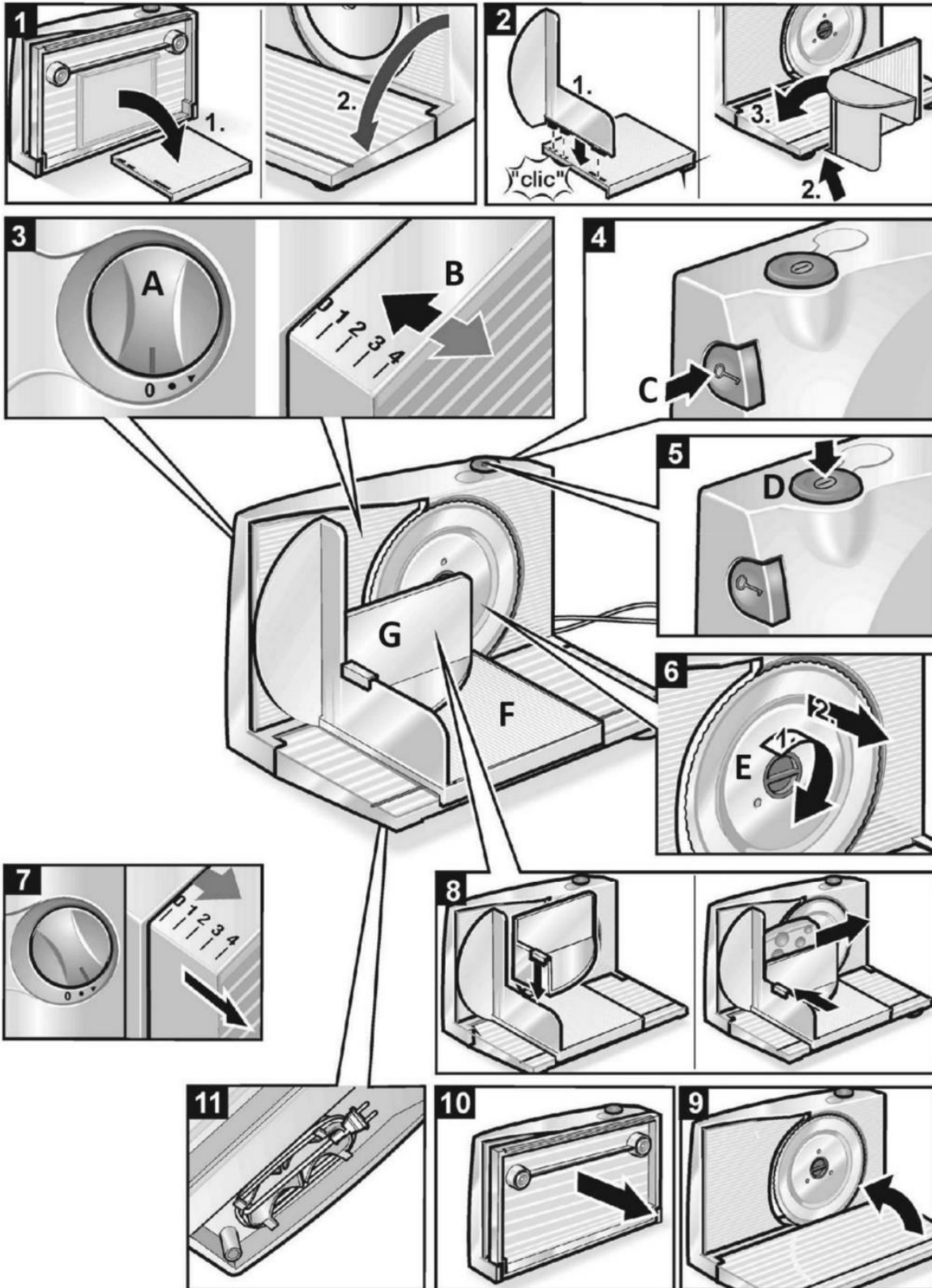
Älä koskaan upota laitetta veteen tai aseta juoksevan veden alle äläkä pese sitä astianpesukoneessa.

Älä käytä laitetta vedellä täytetyn pesualtaan lähellä!

Huomio

Moottori saattaa ylikuumentua! Korkeintaan 5 minuutin jatkuvan käytön jälkeen sammuta laite ja anna jäähtyä.

Melutaso: Lc < 75 dB(A)



YLEISKATSAUS

- A. Kiertonuppi
- B. Rajoitinlevy
- C. Päälle kytkettävä turvalaite
- D. ON-painike
- E. Terä
- F. Kelkka
- G. Jäännöspidike

KÄYTTÖ

Ennen kuin käytät laitetta ensimmäistä kertaa, puhdista se huolellisesti.

Aseta laite tasaiselle ja puhtaalle pinnalle. Paina kumijalkoja käytön aikana lujasti alaspäin, jotta laite ei pääse luistamaan.

Kokoa kelkka, kiinnitä pystysuoraan sivuohjainuraan ja aseta pöydälle.

Kuva 3

Säädä viipalepaksuus nupilla.

Kuvat 4 ja 5

Välitön kytkentä

- Paina päälle kytkeytyvää turvalaitetta. Paina ON-painiketta samanaikaisesti, kunnes sähkötyökalu käynnistyy.
- Vapauta päälle kytkeytyvä turvalaite uudelleen.
- Pysäytä laite vapauttamalla ON-painike.

Kuva 6

Pyöreä terä ruostumatonta terästä.

Kuva 8

Kiinnitä jäännöspidike, leikkaa. Käytä aina kelkkaa ja jäännöspidikettä!

Huomautukset

Leikkaa ensin makkara ja juusto ja viimeisenä leipä. Tällöin laite on helpompi puhdistaa.

Laite ja terä tulee hygieniasyistä puhdistaa välittömästi rasvaisen ruoan (esim. liha, makkara, juusto) viipaloinnin jälkeen.

VIIPALOINTI

Paina viipaloitavaa ruokaa varovasti rajoitinlevyä vasten ja liu'uta sitä hitaasti liikkuvaa terää vasten.

Älä käytä laitetta ilman kelkkaa ja jäännöspidikettä, ellei se ole ehdottoman välttämätöntä ruoan muodon ja koon vuoksi.

PUHDISTUS

- Laite ei vaadi huoltoa! Huolellinen puhdistaminen takaa pitkän käyttöiän.
- Laitteen pinta voi vaurioitua, joten ÄLÄ käytä hankaavia puhdistusaineita.
- Pyyhi laite ja siihen kiinnitetyt osat kostealla liinalla ja sitten kuivalla liinalla.

Loukkaantumiswaara terävästä terästä!

Ennen laitteen puhdistamista irrota pistoke pistorasiasta ja irrota terä. ÄLÄ tartu terään leikkuupinnasta, vain terän pidikkeestä.

Pyöreän terän puhdistus

Puhdista pyöreä terä huolellisesti käsin jokaisen käyttökerran jälkeen.

Kuva 10

Käännä pöytä ylös ja irrota saranoista oikealle.

Kuva 6

Pyöritä teränpidintä myötäpäivään ja aseta se pystysuoraan. Poista sitten pyöreä terä.

Putoavan terän aiheuttama loukkaantumiswaara!

Kun kiinnität terää uudelleen, varmista, että se lukittuu oikeaan asentoon = teränpidin vaaka-asennossa.

Täydellinen puhdistus

Kuva 7

- Irrota rajoitinlevy. Tätä varten käännä nuppi 0-asennon yli kohtaan ► ja irrota rajoitinlevy.
- Rajoitinlevyn asettaminen paikalleen edellyttää, että nupin on oltava kohdassa ►! Aseta painamalla rajoitinlevyä suoraan keskeltä ja kääntämällä nuppi takaisin asentoon 0.

- Tarkista säätämällä leikkuupaksuus. Jos laite ei toimi, irrota rajoitinlevy uudelleen ja toista toimenpide.

SÄILYTYS

Loukkaantumisvaara terävästä terästä!

Pidä laite poissa lasten ulottuvilta.

Kuva 3

Siirrä kiertonuppi asentoon 0.

Kuva 9

Sulje laite käytön ja välittömän puhdistamisen jälkeen.

Kuva 11

Kierrä johto kokoon ja lukitse pistoke paikalleen.

TEKNISET TIEDOT

Käyttöjännitettä: 220-240V ~ 50/60Hz

Tehonkulutuksen: 100W

TAKUU JA ASIAKASPALVELU

Laitteemme tarkastetaan huolellisesti, ennen kuin ne toimitetaan jälleenmyyntiin. Jos laite on kaikesta huolimatta vioittunut tuotannon tai kuljetuksen aikana, palauta se jälleenmyyjälle.

Laitteella on 2 vuoden takuu ostopäivästä lukien. Mikäli sinulla on viallinen tuote, voit palata suoraan paikkaan jossa suoritit hankinnan.

Takuu ei kata vikoja, jotka aiheutuvat laitteen virheellisestä käsittelystä, ulkopuolisten suorittamista muutoksista tai korjauksista tai muiden kuin alkuperäisosien asentamisesta laitteeseen. Säilytä aina kuitti, ilman kuittia et voi vaatia mitään takuun puitteissa. Vauriot jotka johtuvat ohjekirjan noudattamatta jättämisestä, aiheuttavat takuun raukeamisen, jos tämä johtaa seurannaisiin vahinkoihin, emme ole vastuussa. Meitä ei voi myöskään pitää vastuullisena materiaalisista vahingoista tai henkilökohtaisista vammoista jotka johtuvat laitteen epäasiallisesta käytöstä tai jos käyttöohjeita ei noudateta. Vauriot lisävarusteille eivät tarkoita koko laitteen ilmaista vaihtoa. Tämän kaltaisessa tapauksessa ole hyvä ja ota yhteyttä palveluyksikköömme. Rikotusta lasista tai muovin kappaleista veloitetaan aina. Viat kuluviissa osissa tai osissa jotka ovat alttiita rasitukselle kuten myös puhdistukselle, huollolle tai vaihdolle, mainitut osat eivät kuulu takuun piiriin ja tulee maksaa.



Yliviivatun roskakorin symboli tarkoittaa, että tuotetta ei saa hävittää tavallisen kotitalousjätteen mukana. Elektroniikka- ja sähkölaitteet, jotka eivät kuulu valikoivan lajittelun piiriin, voivat olla vaarallisia ympäristölle ja ihmisten terveydelle, koska niissä on vaarallisia aineita. Toimita ne vastuullisesti hyväksytyyn jäte- tai kierrätyslaitokseen.

Brukermanual – Norwegian

Dette apparatet er kun utviklet for husholdningsbruk eller lignende ikke-industrielle bruksområder.

Ikke-industrielle applikasjoner inkluderer f.eks. bruk på ansattekjøkken i butikker, kontorer, landbruk og annen næringsvirksomhet, samt bruk av gjester i pensjonater, små hoteller og lignende boliger.

Bruk apparatet til å behandle de vanlige husholdningsmengdene mat. Vennligst oppbevar bruksanvisningen på et trygt sted, og hvis apparatet bytter hender, gi den videre til en ny eier.

SIKKERHETSINSTRUKSER

1. Kobl alltid apparatet fra strømforsyningen hvis det blir stående uten tilsyn eller før montering, demontering og rengjøring.
2. Dette apparatet må ikke brukes av barn. Apparat og ledning må være utilgjengelige for barn.
3. Apparater kan brukes av personer med nedsatte fysiske, sensoriske eller mentale funksjoner eller manglende erfaring og kunnskap, så sant de er under betryggende tilsyn eller har fått opplæring i anvendelsen av apparatet og er klar over risikoen ved bruk.
4. Barn må ikke leke med apparatet.
5. Hvis ledningen er ødelagt, må den byttes av produsent, serviceansvarlig eller annen kvalifisert person for at ulykker skal unngås.
6. Advarsel: Potensiell risiko for skader på grunn av misbruk.
7. Slå av apparatet og koble det fra strømmettet før du bytter tilbehør eller nærmer deg deler som er i bevegelse under bruk.
8. Fare for skade på grunn av skarp kniv!
9. Bladet er veldig skarpt.
10. Hold hendene unna bladet.
11. Etter utkobling fortsetter kjøringen en kort stund. Vent til bladet står stille!
12. Etter arbeidet, sett skjærebredde til 0.
13. Dette apparatet må brukes med det glidende matbordet og brikkeholderen på plass med mindre dette ikke er mulig på grunn av matens størrelse eller form.
14. Apparatet kan kun kobles til og brukes i henhold til spesifikasjonene på typeskiltet.
15. Ikke bruk det skadede apparatet eller den skadede strømledningen.
16. Kun vår kundeservice kan reparere apparatet, f.eks. ved å bytte ut en skadet strømledning, for å unngå farer.
17. Koble aldri dette apparatet til en ekstern tidsbryter eller fjernkontrollsystem for å unngå en farlig situasjon.
18. Etter bruk av apparatet, hvis det blir stående uten tilsyn eller hvis apparatet er defekt, koble alltid strømledningen fra stikkontakten.
19. Forlat aldri apparatet uten tilsyn mens det er slått på!
20. Ikke trekk strømledningen over skarpe kanter. For å forhindre skade bør reparasjoner som å bytte ut en skadet strømledning kun utføres av kundeservice.
21. Utslitte apparater må gjøres uegnet for videre bruk.
22. Stikkontakten skal være tilgjengelig og jordes i henhold til teknisk spesifikasjon.
23. Apparatet er kun egnet til å kutte fast mat, som brød, pølse eller halvhard ost. Skjæring av andre stoffer (f.eks. tre) eller svært harde matvarer (bein, hard ost, dypfrost mat) er ikke tillatt.
24. Angående instruksjonene for rengjøring av overflater som kommer i kontakt med mat eller olje, vennligst se avsnittet "RENGJØRING" i håndboken.
25. Angående instruksjoner for bruk av tilbehør, driftstider og hastighetsinnstillinger, vennligst se avsnittene nedenfor.

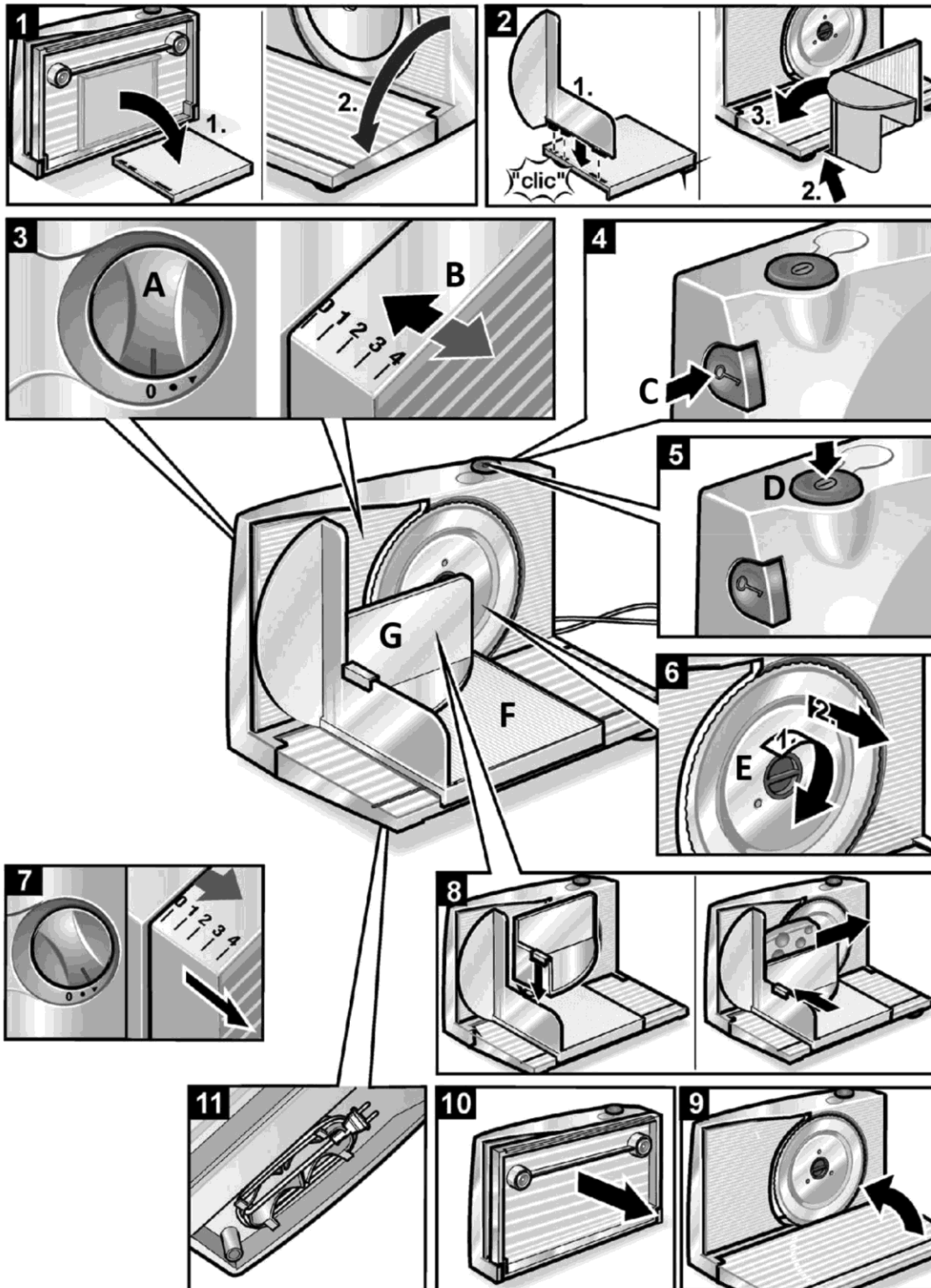
Fare for elektrisk støt!

Senk aldri apparatet i vann eller plasser det under rennende vann, og ikke rengjør det i oppvaskmaskinen. Ikke bruk apparatet i nærheten av en vask fylt med vann!

Forsiktighet

Motoren kan overopphetes! Etter maksimalt 5 minutter med kontinuerlig bruk, slå AV apparatet og la det avkjøles.

Støynivå: Lc < 75 dB(A)



OVERSIKT

- A. Dreieknapp
- B. Stopplate
- C. Innkoblingssikring
- D. PÅ-knapp
- E. Blad
- F. Vogn
- G. Restebeholder

OPERASJON

Før du bruker apparatet for første gang, rengjør det grundig.

Plasser apparatet på en jevn og ren overflate. Under bruk, trykk godt ned på gummiføttene for å forhindre at apparatet glir.

Sett sammen vognen, fest vertikalt i sideføringssporet og plasser på bordet.

Bilde 3

Juster klippebredden med knappen.

Bilde 4 og 5

Øyeblikkelig vekslings

- Trykk på innkoblingssikring. Trykk samtidig på ON-knappen til elektroverktøyet begynner å gå.
- Slipp innkoblingssikringen igjen.
- For å stoppe apparatet, slipp PÅ-knappen.

Bilde 6

Sirkulært blad i rustfritt stål.

Bilde 8

Fest restholderen, kutt. Bruk alltid vognen og restholderen!

Notater

Skjær pølse og ost først og brød til sist. Apparatet er da lettere å rengjøre.

Av hygieniske grunner bør apparatet og bladet rengjøres umiddelbart etter oppskjæring av fet mat (f.eks. kjøtt, pølse, ost).

SKJÆRING

Trykk forsiktig maten som skal skjæres mot stoppplaten og skyv den sakte mot det bevegelige bladet.

Ikke bruk apparatet uten vognen og hvileholderen med mindre det er absolutt nødvendig på grunn av matens form og størrelse.

RENGJØRING

- Apparatet krever ikke vedlikehold! Grundig rengjøring garanterer lang levetid.
- Apparatets overflate kan være skadet, så bruk IKKE skurende rengjøringsmidler.
- Tørk av apparatet og tilkoblede deler med en fuktig klut og deretter en tørr klut.

Fare for skade på grunn av skarp kniv!

Før du rengjør apparatet, trekk ut støpselet og fjern bladet. IKKE grip bladet i skjæreflaten, men i bladets feste.

Rengjøring av det sirkulære bladet

Rengjør det sirkulære bladet grundig for hånd etter hver bruk.

Bilde 10

Brett opp bordet og ta ut av hengslet til høyre.

Bilde 6

Roter bladholderen med klokken og plasser den vertikalt. Ta deretter ut det sirkulære bladet.

Fare for skade ved fallende kniv!

Når du setter på bladet igjen, sørg for at det er riktig låst i posisjon = bladholder i horisontal posisjon.

Fullfør rengjøring

Bilde 7

- Fjern stoppplaten. For å gjøre dette, vri knappen forbi 0-posisjonen til ► og fjern stoppplaten.
- For å sette inn stoppplaten må knotten stå på ►! For å sette inn, trykk stoppplaten direkte i midten og vri knappen tilbake til 0.
- Kontroller ved å justere klippebredden. Hvis apparatet ikke fungerer, fjern stoppplaten igjen og gjenta prosessen.

OPPBEVARING

Fare for skade på grunn av skarp kniv!

Oppbevar apparatet utilgjengelig for barn.

Bilde 3

Flytt dreieknappen til 0.

Bilde 9

Etter bruk og umiddelbart rengjøring, lukk apparatet.

Bilde 11

Vikle opp kabelen og lås støpselet på plass.

TEKNISKE DATA

Driftsspenning: 220-240V ~ 50/60Hz

Strømforbruk: 100W

GARANTI OG KUNDESERVICE

Før levering våre enheter er underlagt streng kvalitetskontroll. Hvis, til tross all omsorg, har skaden oppstått under produksjon eller transport, kan du returnere enheten til forhandleren.

For de kjøpte apparatet vi gir 2 års garanti, fra den dagen av salget. I denne perioden vil vi avhjelpe alle mangler gratis, som kan påviselig skyldes material- eller produksjonsfeil, ved reparasjon eller bytte.

Defekter som oppstår på grunn av feil håndtering av enheten og funksjonsfeil på grunn av inngrep og reparasjoner av tredjeparter eller montering av ikke-originale deler er ikke dekket av denne garantien.

Ta alltid vare på kvitteringen. Uten kvitteringen kan du ikke kreve noen form for garanti. Skade som skyldes at bruksanvisningen ikke er fulgt, medfører at garantien blir gjort ugyldig. Hvis dette resulterer i betydelig skade vil vi ikke kunne holdes ansvarlig for skaden. Vi kan heller ikke bli holdt ansvarlig for material - eller personalskade som skyldes feil bruk eller om instruksene i bruksanvisningen ikke er blitt ordentlig utført. Skade på tilbehør gir ikke rett til utskifting av hele apparatet. Vær vennlig, i et slikt tilfelle, å ta kontakt med din serviceavdeling. Knust glass eller brekkasje på plastikkdel er alltid gjenstand for utskifting. Ved defekter på forbruksdeler eller deler som er utsatt for slitasje, herunder rengjøring, vil vedlikehold eller utskifting ikke være dekket av garantien og må derfor bli betalt.



Symbolet med en søppelkasse med kryss over betyr at dette produktet ikke skal kastes sammen med vanlig husholdningsavfall. Elektronisk og elektrisk utstyr som ikke er inkludert i den selektive sorteringsprosessen er potensielt farlig for miljøet og menneskers helse på grunn av tilstedeværelsen av farlige stoffer. Vennligst avhend ansvarlig på et godkjent avfalls- eller resirkuleringsanlegg.