



# Standventilator mit Sprühnebefunktion

Bedienungsanleitung



**hagebau Handelsgesellschaft  
für Baustoffe mbH & Co. KG**  
Celler Straße 47, D-29614 Soltau  
[www.hagebau.de](http://www.hagebau.de)

**Art.-Nr.: 991166  
10/2020**

## SICHERHEITSHINWEISE

---

1. Lesen Sie bitte alle Anweisungen aufmerksam durch, bevor Sie das Produkt benutzen.
2. Dieses Produkt kann von Kindern ab einem Alter von acht (8) Jahren und von Personen mit eingeschränkten physischen, sensorischen oder geistigen Fähigkeiten oder einem Mangel an Erfahrung und/oder Wissen verwendet werden, wenn sie beaufsichtigt werden oder bezüglich des sicheren Gebrauchs des Produktes unterwiesen wurden und die daraus resultierenden Gefahren verstanden haben.
3. Kinder dürfen nicht mit dem Produkt spielen.
4. Reinigung und Benutzerwartung dürfen nicht durch Kinder ohne Beaufsichtigung durchgeführt werden.
5. Wenn das Netzkabel beschädigt ist, muss es vom Hersteller, seinem Kundendienst oder einer ähnlich qualifizierten Person ausgewechselt werden, um Gefahren zu vermeiden.
6. Bevor Sie den Stecker mit der Netzsteckdose verbinden, prüfen Sie bitte, ob die Spannung und die Frequenz mit den Angaben auf dem Typenschild übereinstimmen.
7. Falls ein Verlängerungskabel verwendet wird, muss es für den Stromverbrauch des Produktes geeignet sein, sonst kann es zum Überhitzen des Verlängerungskabels und/oder des Steckers kommen.
8. Ziehen Sie den Netzstecker aus der Steckdose, wenn das Produkt nicht benutzt und bevor es gereinigt wird.
9. Achten Sie darauf, dass das Netzkabel nicht über scharfe Kanten hängt und halten Sie es von heißen Objekten und offenen Flammen fern.
10. Tauchen Sie das Produkt oder den Netzstecker nicht in Wasser oder andere Flüssigkeiten. Es besteht Lebensgefahr aufgrund von Stromschlag!

11. Um den Stecker aus der Steckdose zu entfernen, ziehen Sie am Stecker. Ziehen Sie nicht am Kabel.
12. Berühren Sie das Produkt nicht, wenn es ins Wasser gefallen ist. Ziehen Sie den Stecker aus der Steckdose und schicken Sie es an einen autorisierten Kundendienst zwecks Reparatur.
13. Den Netzstecker des Produktes nicht mit einer nassen Hand aus der Steckdose ziehen oder mit der Steckdose verbinden.
14. Versuchen Sie unter keinen Umständen, das Gehäuse des Produktes zu öffnen oder das Produkt selbst zu reparieren. Dies könnte einen Stromschlag verursachen.
15. Lassen Sie das Produkt während des Gebrauchs niemals unbeaufsichtigt.
16. Dieses Produkt ist nicht für den gewerblichen Gebrauch konzipiert.
17. Verwenden Sie das Produkt nur zu seinem bestimmungsgemäßen Zweck.
18. Wickeln Sie das Kabel nicht um das Produkt und knicken Sie es nicht.
19. Lagern oder benutzen Sie das Produkt nicht im Freien.
20. Bewahren Sie das Produkt an einem trockenen, für Kinder unzugänglichen Ort (in seiner Verpackung) auf.
21. Stecken Sie niemals Finger oder andere Objekte durch das Ventilatorschutzgitter, wenn der Ventilator läuft.
22. Lassen Sie das Produkt niemals ohne das Ventilatorschutzgitter laufen, da es sonst zu schweren Verletzungen kommen könnte.
23. Das Produkt muss vor dem Gebrauch komplett zusammengebaut werden.
24. Achten Sie auf langes Haar! Es kann sich aufgrund der Luftwirbel im Ventilator verfangen.
25. Richten Sie den Luftstrom nicht über längere Zeit auf Personen.
26. Ziehen Sie den Netzstecker aus der Steckdose, bevor Sie das Produkt reinigen und befüllen.

27. Dieses Produkt ist nur für den Gebrauch in Gebäuden vorgesehen.
28. Keine Gegenstände auf das Produkt stellen.
29. Tragen Sie das Produkt nicht während des Betriebs.
30. Stellen Sie das Produkt auf einer sicheren und ebenen Fläche ab. Um einen möglichen Unfall zu vermeiden, bewahren Sie dieses Produkt für Kinder unerreichbar auf.
31. Die unberechtigte Nutzung und technische Eingriffe am Produkt können Gefahren für Leben und Gesundheit hervorrufen.
32. Stecken Sie keine Gegenstände in das Produkt. Zerlegen Sie das Produkt nicht.
33. Von der Stromversorgung trennen, bevor Sie das Produkt befüllen, warten oder reinigen.
34. Vergewissern Sie sich, dass der Ventilator ausgeschaltet und der Netzstecker gezogen ist, bevor Sie das Schutzgitter entfernen.

## ERLÄUTERUNG DER SYMBOLE

---



CE ist die Abkürzung für Conformité Européenne und bedeutet „Entspricht den EU-Richtlinien“. Mit der CE Kennzeichnung bestätigt der Hersteller, dass dieses Produkt die geltenden europäischen Richtlinien erfüllt.



Schutzklasse II-Symbol: Dieses Produkt ist mit einer doppelten Isolierung versehen. Es muss nicht mit einem Schutzleiter verbunden werden.



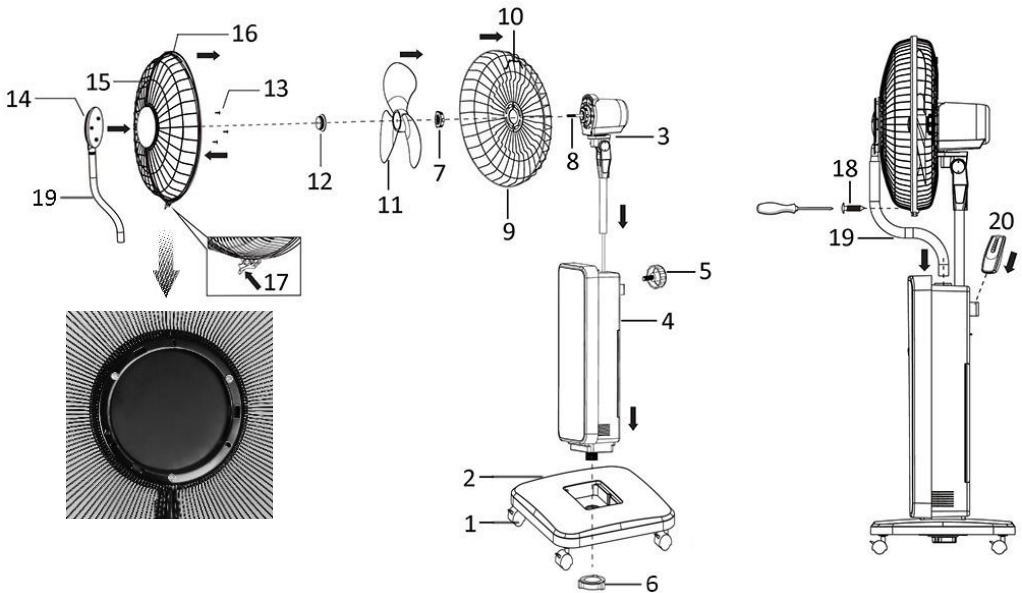
Elektronische Produkte sind Wertstoffe und gehören nicht in den Hausmüll. Entsorgen Sie das Produkt am Ende seiner Lebensdauer gemäß den geltenden gesetzlichen Bestimmungen.

Sie erfüllen damit die gesetzlichen Verpflichtungen und leisten Ihren Beitrag zum Umweltschutz.



BATTERIEN MÜSSEN WIEDERVERWERTET ODER KORREKT ENTSORGT WERDEN. NICHT ÖFFNEN. NICHT WEGWERFEN, IN FEUER WERFEN ODER KURZSCHLIESSEN.

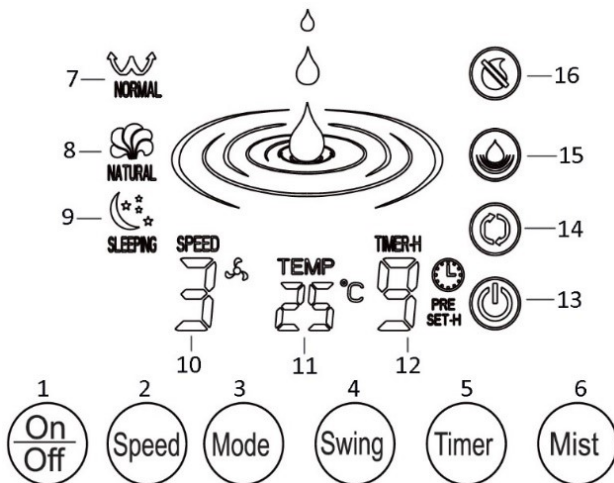
## BEZEICHNUNGEN DER EINZELTEILE & MONTAGE



- Vergewissern Sie sich vor dem Gebrauch, dass die vier Laufrollen (1) sicher am Sockel (2) befestigt sind.
- Stecken Sie den Motor (3) in das Gehäuse (4). Schrauben Sie ihn auf der Rückseite mit der Schraube (5) an.
- Führen Sie das Gehäuse in den Sockel (2) ein. Ziehen Sie es mit der Schraube (6) fest.
- Lösen Sie die Schraube (7) an der Motorwelle (8). Bringen Sie das hintere Ventilator-Schutzgitter (9) an der Motorwelle (8) an. Achten Sie darauf, dass das Schutzgitter mit dem Griff nach oben (10) richtig sitzt. Ziehen Sie die Schraube (7) wieder fest.
- Entfernen Sie den Schutzmantel von der Motorwelle (8). Bringen Sie den Ventilatorflügel (11) an der Motorwelle (8) an. Ziehen Sie die Schraube (12) zum Befestigen des Ventilatorflügels an.
- Lösen Sie die drei Schrauben (13) an der Rückseite der vorderen Vernebler-Abdeckung (14). Befestigen Sie die Vernebler-Abdeckung (14) auf dem vorderen Ventilator-Schutzgitter (15). Achten Sie darauf, dass der Schlauch (19), der mit der Vernebler-Abdeckung (14) verbunden ist, in Richtung des Verschlusses (17) zeigt. Fixieren Sie die Vernebler-Abdeckung (14) am vorderen Ventilator-Schutzgitter (15), indem Sie die drei Schrauben (13) wieder anziehen.

- Bringen Sie den Klemmring (16) am vorderen Schutzgitter an (15). Haken Sie das vordere Ventilator-Schutzgitter in das hintere Schutzgitter ein. Befestigen Sie es mit dem Verschluss (17) und schrauben Sie es mit der Schraube (18) fest.
- Setzen den Schlauch (19) in die Gehäuseöffnung ein.
- Die Fernbedienung (20) kann hinten am Gehäuse aufbewahrt werden.

## BEDIENFELD & DIGITALES DISPLAY



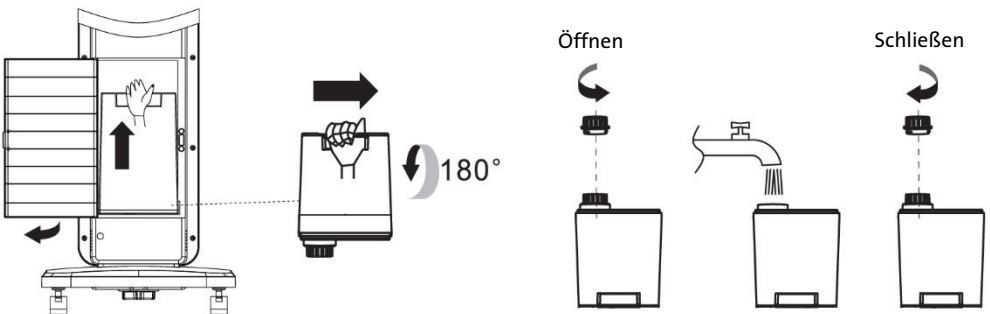
- |                    |                             |
|--------------------|-----------------------------|
| 1. EIN-/AUS-Taste  | 9. Sleep-Modus              |
| 2. Stufenschalter  | 10. Ventilatorstufe         |
| 3. Modus-Taste     | 11. Aktuelle Raumtemperatur |
| 4. Schwenktaste    | 12. Timer                   |
| 5. Timer-Taste     | 13. Betriebsanzeige         |
| 6. Sprühnebeltaste | 14. Schwenkfunktion         |
| 7. Normal-Modus    | 15. Sprühnebelfunktion      |
| 8. Natur-Modus     | 16. Wassermangel            |

## FERNBEDIENUNG

Dieses Produkt hat eine Fernbedienung. Bitte benutzen Sie 2 x 1,5 V AAA-Batterien für die Fernbedienung. Setzen Sie die Batterien nebeneinander in die Fernbedienung ein. Wird die Fernbedienung längere Zeit nicht genutzt, nehmen Sie die Batterien aus der Fernbedienung. Die Fernbedientasten haben die gleichen Funktionen wie die Tasten auf dem Bedienfeld des Produktes.

## BEDIENUNG

Befüllen Sie vor dem Betrieb den Wassertank mit kaltem Wasser. Der Wassertank befindet sich auf der Gehäuserückseite.







Schließen Sie das Produkt an eine geeignete Stromversorgung an. Wählen Sie dann auf dem Bedienfeld oder der Fernbedienung die gewünschten Funktionen.

1. EIN/AUS: Drücken Sie den "Ein/Aus"-Schalter, um das Produkt einzuschalten. Das Produkt startet mit der folgenden Voreinstellung: Stufe: 1 / Modus: Normal / Timer: Aus / Schwenken: Aus / Sprühnebel: Aus. Das digitale Display zeigt die aktuelle Raumtemperatur an. Die Taste „Ein/Aus“ erneut drücken, um das Produkt auszuschalten. Das Produkt geht in den Standby-Modus. Im Standby-Modus behält das Produkt die Geschwindigkeitseinstellung und die Schwenkeinstellung bei, die beim letzten Betrieb eingestellt war. Wird jedoch der Netzstecker aus der Steckdose gezogen, gehen die vorherigen Einstellungen verloren.
2. STUFE: Drücken Sie auf "Speed", um die Ventilatorstufe einzustellen: 1= niedrige Stufe; 2= mittlere Stufe; 3= hohe Stufe.

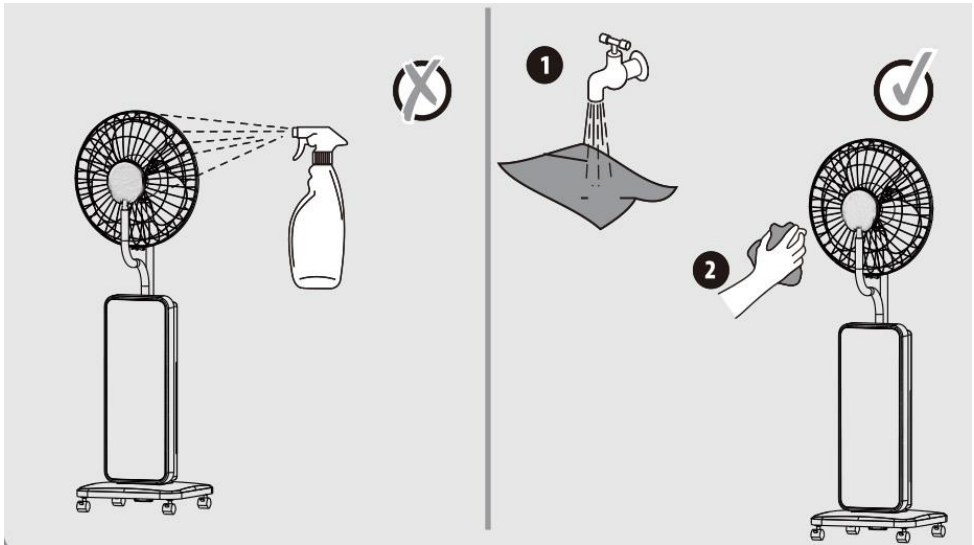
## BEDIENUNG

---

3. MODUS: Drücken Sie “Mode”, um als Modus Normal  → Natur  → Sleep  → ... (Repeat) auszuwählen.
  - Normal: Das Produkt arbeitet die gesamte Zeit mit derselben Stufe.
  - Natur: Die Ventilatorstufe wechselt nach kurzer Pause beliebig.
  - Sleep: Die Ventilatorstufe wechselt nach kurzer Pause generell von stark zu niedrig.
4. TIMER: Drücken Sie “Timer”, um die gewünschte Betriebsdauer auf 1h →2h →3h ... →9h →Aus zu stellen. Nach Ablauf der eingestellten Betriebsdauer schaltet der Ventilator auf aus und in den Standby-Modus.
5. SCHWENKEN: Drücken Sie auf “Swing”, um die Schwenkfunktion ein- bzw. auszuschalten.
6. SPRÜHNEBELFUNKTION: Drücken Sie auf “Mist”, um die Sprühnebelfunktion ein- bzw. auszuschalten. Die Sprühnebelfunktion kann auch separat im Standby-Modus gestartet werden.
7. Schalten Sie das Produkt nach dem Gebrauch aus und ziehen Sie den Netzstecker. Hinweis: Füllen Sie den Wassertank auf, wenn das Symbol  rot blinkt.

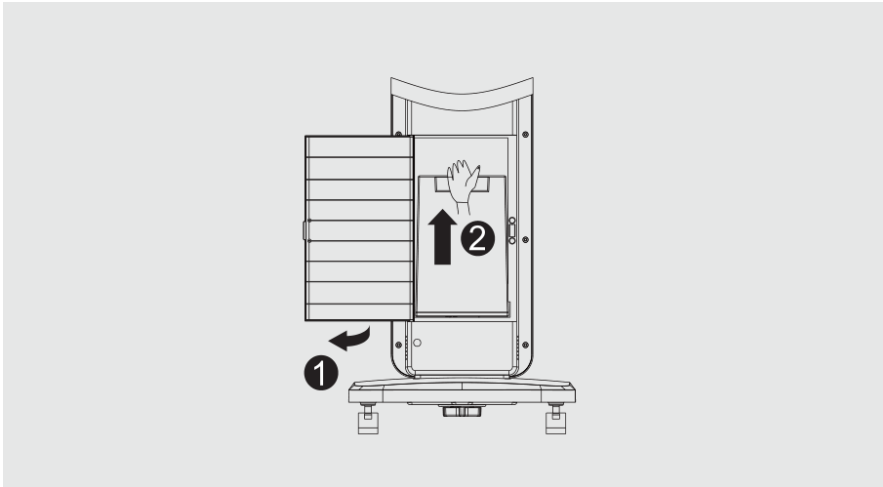


## REINIGUNG UND AUFBEWAHRUNG



Den Produkt in folgenden Fällen reinigen und pflegen.

- Nach dem Gebrauch
  - Erneuerung des Wassers
  - Erneute Nutzung nach langer Lagerung
1. Vor der Reinigung das Produkt ausschalten, vom Strom trennen und warten, bis der Motor des Ventilators vollständig stillsteht.
  2. Schmutz von der Oberfläche des Ventilators entfernen, hierzu mit einem sauberen und weichen Tuch behutsam abwischen.
  3. Verwenden Sie ein weiches Tuch oder den schmalen Düsenaufsatz des Staubsaugers, um Staub vom Ventilator oder den Ventilatorblättern zu entfernen.
  4. Nicht direkt mit Wasser abspülen.
  5. Nicht mit Verdünner, Toluol, säure- oder ölhaltigen Mitteln abwischen. Um ein Verblässen oder eine Beschädigung zu verhindern, das Gehäuse des Ventilators nicht mit Reinigungsmitteln abwischen.
  6. Zur Lagerung nach der Reinigung, bitte in der Originalverpackung verstauen und einen trockenen Lagerort auswählen.
  7. Falls Sie das Produkt für längere Zeit nicht benutzen, den Wassertank und seine Halterung vollständig entleeren.  
Stellen Sie den Wassertank an einen trockenen und gut belüfteten Ort. Sobald das gesamte Produkt trocken ist, können Sie es in seiner Verpackung lagern.



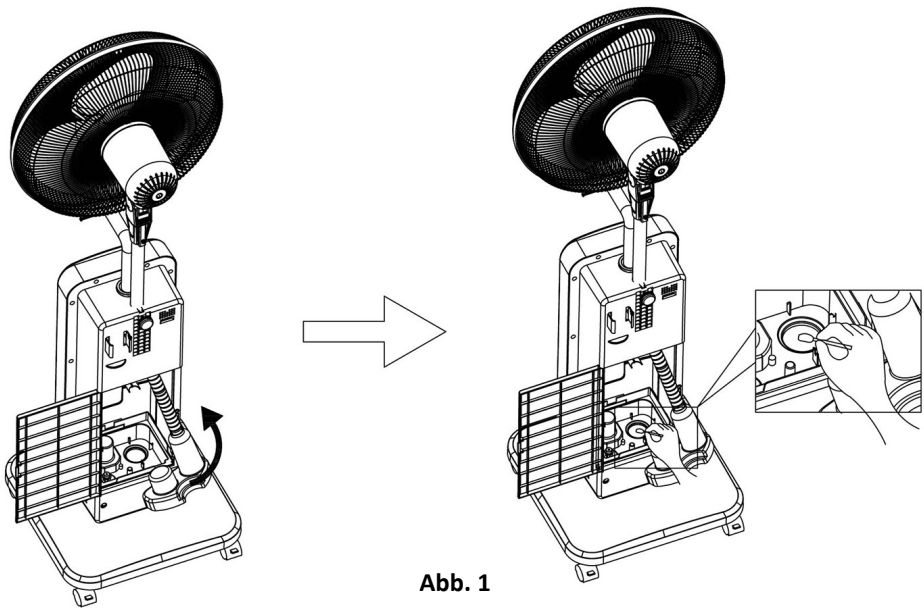
Bitte entfernen Sie den Wassertank vor der Reinigung und Pflege vom Ventilatorgehäuse.

■ **Reinigung und Pflege des Wassertanks (täglich)**

Falls der Wassertank verschmutzt ist, lassen Sie eine dünne Spülwasserlauge 5-10 Minuten lang im Wassertank einwirken. Nachdem sich der Schmutz gelöst hat, das Schmutzwasser ausschütten und den Wassertank trocken reiben. Spülmittelreste sorgfältig entfernen, da der ordnungsgemäße Betrieb des Produkt ansonsten gestört werden kann oder Spülmittelreste versprüht werden können. Achten Sie darauf, ein neutrales Spülmittel für die Küche zu verwenden. Rückstände von chlor-, säure- oder enzymhaltigen Reinigungsmitteln im Produkt sind sehr gefährlich, da sie zur Bildung von giftigen Gasen führen können.

■ **Reinigung und Pflege der Halterung des Wassertanks (die Stelle, in der der Wassertank eingefasst ist) (täglich)**

1. Verwenden Sie ein trockenes Tuch, um Wasserrückstände aus der Halterung des Wassertanks aufzusaugen. Das verbleibende Wasser so lange aufsaugen, bis nichts zurückbleibt.
2. Die Innenseite der Wassertankhalterung behutsam mit einem weichen Tuch abwischen, das mit einer kleinen Menge Reinigungsmittel befeuchtet wurde.
3. Achten Sie darauf, ein neutrales Spülmittel für die Küche zu verwenden. Rückstände von chlor-, säure- oder enzymhaltigen Reinigungsmitteln im Produkt sind sehr gefährlich, da sie zur Bildung von giftigen Gasen führen können.



**Abb. 1**

4. Den Ultraschall-Rüttler behutsam mit einem in Reinigungsmittel getunkten Wattebausch abwischen. **(Abb. 1)**
5. Wenden Sie beim Reinigen nicht zu viel Kraft auf, da ansonsten Beschädigungen oder Leckagen am Produkt auftreten könnten.
6. Bitte reinigen Sie die Innenseite der Halterung des Wassertanks behutsam und reiben Sie Feuchtigkeitsrückstände mit einem trockenen Tuch trocken.
7. Spülmittelreste sorgfältig entfernen, da der ordnungsgemäße Betrieb des Produkt ansonsten gestört werden kann oder Spülmittelreste versprüht werden können.

## TECHNISCHE DATEN

---

Modell	MIS-122958.1 // 991166
Nennspannung	220-240 V ~
Nennfrequenz	50/60 Hz
Nennleistung	80 W
Schutzklasse	II
Anzahl der Drehzahlstufen	3
Fernbedienung	Ja

## ERP-INFORMATIONEN

Lieferant: hagebau Handelsgesellschaft  
für Baustoffe mbH & Co. KG  
Celler Straße 47, D-29614 Soltau  
www.hagebau.de

Erklärt für das im Folgenden beschriebene Produkt:

### Erforderliche Angaben

Informationen zur Angabe des MIS-122958.1 // 991166, auf das/die sich die Informationen beziehen: [Standventilator mit Sprühnebefunktion]			
Bezeichnung	Symbol	Wert	Einheit
Maximaler Volumenstrom	$F$	58,53	m <sup>3</sup> /min
Ventilator-Leistungsaufnahme	$P$	43,00	W
Serviceverhältnis	SV	1,36	(m <sup>3</sup> /min)/W
Leistungsaufnahme im Bereitschaftszustand	$P_{SB}$	0,30	W
Ventilator-Schallleistungspegel	$L_{WA}$	56,41	dB(A)
Maximale Luftgeschwindigkeit	$c$	3,25	meters/sec
Messnorm für die Ermittlung des Serviceverhältnisses	IEC 60879:1986 (corr.1992)		
Kontaktadresse für weitere Informationen	hagebau Handelsgesellschaft für Baustoffe mbH & Co. KG Celler Straße 47, D-29614 Soltau www.hagebau.de		

Erfüllt die Anforderung der Richtlinien des Rates:

VERORDNUNG (EU) Nr. 206/2012 DER KOMMISSION vom 6. März 2012 und Anpassung der VERORDNUNG (EU) 2016/2282 DER KOMMISSION zur Durchführung der Richtlinie 2009/125/EG des Europäischen Parlaments und des Rates im Hinblick auf die Festlegung von Anforderungen an die umweltgerechte Gestaltung von Raumklimageräten und Komfortventilatoren

Informationen bezüglich der Aufstellung, Nutzung und Wartung des Produktes sowie Elektro- und Elektronik-Altgeräten (WEEE) finden Verbraucher in der Bedienungsanleitung, die in der Verpackung mitgeliefert wird.