

emerio®

HO-105588



***Oil Radiator (EN)***

***Ölradiator (DE)***

***Oljefyllt värmeelement (SE)***

***Olieradiator (NL)***

***Öjlämmityslaite (FI)***

**CE**

# Content – Inhalt – Innehåll – Inhoud – Pitoisuus

Instruction manual – English .....	- 2 -
Bedienungsanleitung – German .....	- 9 -
Bruksanvisning – Swedish .....	- 16 -
Gebruiksaanwijzing – Dutch .....	- 23 -
Käyttöohje – Finnish.....	- 30 -

**This product is only suitable for well insulated spaces or occasional use.**

## **SAFETY INSTRUCTIONS**

Before use make sure to read all of the below instructions in order to avoid injury or damage, and to get the best results from the appliance. Make sure to keep this manual in a safe place. If you give or transfer this appliance to someone else make sure to also include this manual.

In case of damage caused by user failing to follow the instructions in this manual the warranty will be void. The manufacturer/importer accepts no liability for damages caused by failure to follow the manual, a negligent use or use not in accordance with the requirements of this manual.

1. This appliance can be used by children aged from 8 years and above and persons with reduced physical, sensory or mental capabilities or lack of experience and knowledge if they have been given supervision or instruction concerning use of the appliance in a safe way and understand the hazards involved.
2. Children shall not play with the appliance.
3. Cleaning and user maintenance shall not be made by children without supervision.
4. Children of less than 3 years should be kept away unless continuously supervised.
5. Children aged from 3 years and less than 8 years shall only switch on/off the appliance provided that it has been placed or installed in its intended normal operating position and they have been given supervision or instruction concerning use of the appliance in a safe way and understand the hazards involved. Children aged from 3 years and less than 8 years shall not plug in, regulate and clean the appliance or perform user maintenance.

6. **CAUTION** — some parts of this product can become very hot and cause burns. Particular attention has to be given where children and vulnerable people are present.
7. If the supply cord is damaged, it must be replaced by the manufacturer, its service agent or similarly qualified persons in order to avoid a hazard.
8. **WARNING:** In order to avoid overheating, do not cover the heater.
9. The heater must not be located immediately below a socket-outlet.
10. Do not use this heater in the immediate surroundings of a bath, a shower or a swimming pool.
11. This heater is filled with a precise quantity of special oil. Repairs requiring opening of the oil container are only to be made by the manufacturer or his service agent who should be contacted if there is an oil leak; when scrapping the heater, follow the regulations concerning the disposal of oil.



12. Means “DO NOT COVER “.
13. Before inserting the plug into the mains socket, please check that the voltage and frequency comply with the specifications on the rating label.
14. Disconnect the mains plug from the socket when the appliance is not in use and before cleaning.
15. Ensure that the mains cable is not hung over sharp edges and keep it away from hot objects and open flames.
16. Do not immerse the appliance or the mains plug in water or other liquids. There is danger to life due to electric shock!
17. To remove the plug from the plug socket, pull the plug. Do not pull the power cord.
18. Do not touch the appliance if it falls into water. Remove the plug from its socket, turn off the appliance and send it to an authorized service center for repair.

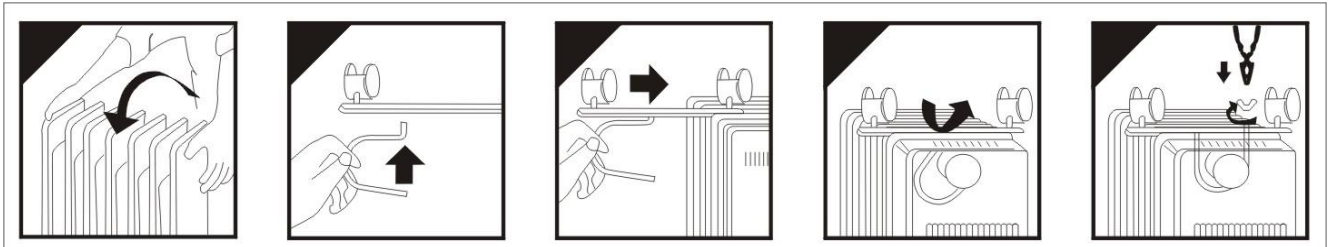
19. Do not plug or unplug the appliance from the electrical outlet with a wet hand.
20. Never attempt to open the housing of the appliance, or to repair the appliance yourself. This could cause electric shock.
21. Never leave the appliance unattended during use.
22. This appliance is not designed for commercial use.
23. Do not use the appliance for other than intended use.
24. Do not wind the cord around the appliance and do not bend it.
25. The oil heater may only be used in the upright position.
26. The unit must be positioned away from flammable or easily deformable objects during use.
27. Place the oil heater on the floor at least 90 cm away from the wall and any other objects, such as furniture, curtains or plants.
28. The surface temperature of the appliance is high; do not touch it, only at the handle.
29. This heating device is not suitable for assembling in vehicles and machines.
30. Regarding the information for the assembly of base support, please refer to the below paragraph of the manual.

**DESCRIPTION**

1. Heating elements
2. Built-in handle
3. Thermostat knob
4. Power switch
5. Wheel
6. Cord storage

**WHEELS ASSEMBLY**

1. Assemble the four wheels to the two base shelves.
2. Turn the heater upside down.
3. Position the wheel base assemblies between the end fins.
4. Traverse the clips through the appliance body and base shelves.
5. Tighten the screw.

**Using the Appliance**

- Set the thermostat to the minimal position and insert the plug to the power supply.
- Turn on the power switch: I=600W; II=900W; I+II=1500W
- The thermostat will automatically maintain your desired room temperature.
- Turn the thermostat knob in a clockwise direction to the max position.
- Once the room temperature has reached the desired value, turn the thermostat knob slowly in anti-clockwise direction until you hear a "click" sound; this is the setting temperature.
- The appliance will automatically maintain the setting temperature. It will switch on when the room temperature is below the setting, and switch off if it is above the setting.

**NOTE:**

- The room must be in a good tight condition; if not, the heating results will be insufficient.
- After use, turn the thermostat to the minimal position and unplug the appliance from the power supply.

**SAFETY SYSTEM:**

- The appliance has a safety system which automatically switches the unit off when overheated.
- If overheating occurs, remove the plug from the socket, push the buttons to switch the unit off and let it cool down for at least 10 minutes. Put the plug in the socket and switch the heater on.
- This heater is equipped with a tilt protection safety device. It has tilt protection safety functions and automatically switches off the power. For safety reasons, the unit will automatically switch off the power if it is put on unstable or uneven surfaces or if it is tilted accidentally.

## MAINTENANCE AND CARE

- The oil heater should be cleaned regularly; wipe the dust off the surface of the fins. This improves radiation.
- Unplug the appliance from the power supply and allow the appliance to cool down completely.
- Wipe the appliance with a soft damp cloth. Do not use detergent or abrasives.
- Do not scratch the fin surfaces with sharp tools. Damages of the coat layer result in rusty spots.

## STORAGE

- Ensure that the oil heater is cooled off completely.
- Roll up the power cord in the cord storage when the heater is not in use.
- Store the appliance in a cool, dry place.

## Warning

If you have a problem with your heater, please do not attempt to repair it yourself. Doing so may cause damage or personal injury.

## TECHNICAL DATA:

Operating voltage: 220-240V~ 50Hz

Power consumption: 1500W

## GUARANTEE AND CUSTOMER SERVICE

Before delivery our devices are subjected to rigorous quality control. If, despite all care, damage has occurred during production or transportation, please return the device to your dealer. In addition to statutory legal rights, the purchaser has an option to claim under the terms of the following guarantee:

For the purchased device we provide 2 years guarantee, commencing from the day of sale. If you have a defective product, you can directly go back to the point of purchase.

Defects which arise due to improper handling of the device and malfunctions due to interventions and repairs by third parties or the fitting of non-original parts are not covered by this guarantee. Always keep your receipt, without the receipt you can't claim any form of warranty. Damage caused by not following the instruction manual, will lead to a void of warranty, if this results in consequential damages then we will not be liable. Neither can we hold responsible for material damage or personal injury caused by improper use if the instruction manual is not properly executed. Damage to accessories does not mean free replacement of the whole appliance. In such case please contact our service department. Broken glass or breakage of plastic parts is always subject to a charge. Defects to consumables or parts subjected to wearing, as well as cleaning, maintenance, replacement of said parts or shipping and transportation costs to and from any place of repair are not covered by the warranty and are to be paid.

## ENVIRONMENT FRIENDLY DISPOSAL



Recycling – European Directive 2012/19/EU

This marking indicates that this product should not be disposed with other household wastes. To prevent possible harm to the environment or human health from uncontrolled waste disposal,

recycle it responsibly to promote the sustainable reuse of material resources. To return your used device, please use the return and collection systems or contact the retailer where the product was purchased. They can take this product for environmental safe recycling.

## ERP information (EN)

Supplier: Emerio International AB  
 Smedjegatan 6  
 131 54 Nacka  
 Sweden

Declare that the product detailed below:

### Information requirements for electric local space heaters

Model identifier(s):					
Item	Symbol	Value	Unit	Item	Unit
<b>Heat output</b>				<b>Type of heat input, for electric storage local space heaters only (select one)</b>	
Nominal heat output	$P_{nom}$	1,5	kW	manual heat charge control, with integrated thermostat	NA
Minimum heat output (indicative)	$P_{min}$	0,0	kW	manual heat charge control with room and/or outdoor temperature feedback	NA
Maximum continuous heat output	$P_{max,c}$	1,5	kW	electronic heat charge control with room and/or outdoor temperature feedback	NA
<b>Auxiliary electricity consumption</b>				fan assisted heat output	NA
At nominal heat output	$e_{lmax}$	0	kW	<b>Type of heat output/room temperature control (select one)</b>	
At minimum heat output	$e_{lmin}$	0	kW	single stage heat output and no room temperature control	No
In standby mode	$e_{lSB}$	0	kW	Two or more manual stages, no room temperature control	No
				with mechanic thermostat room temperature control	Yes
				with electronic room temperature control	No
				electronic room temperature control plus day timer	No
				electronic room temperature control plus week timer	No
				<b>Other control options (multiple selections possible)</b>	
				room temperature control, with presence detection	No
				room temperature control, with open window detection	No



				with distance control option	No
				with adaptive start control	No
				with working time limitation	No
				with black bulb sensor	No
Contact details	Emerio International AB Smedjegatan 6 131 54 Nacka Sweden				

Satisfies the requirement of the Council Directives:

COMMISSION REGULATION (EU) No 2015/1188 of 28 April 2015 and Amending COMMISSION REGULATION (EU) 2016/2282 implementing Directive 2009/125/EC of the European Parliament and of the Council with regard to ecodesign requirements for local space heaters

Regarding information for consumers on how to install, use and maintain the product, WEEE information, please check the instruction manual provided with packaging.

**Dieses Produkt ist nur für gut isolierte Räume oder für den gelegentlichen Gebrauch geeignet.**

## **SICHERHEITSHINWEISE**

Lesen Sie vor dem Gebrauch unbedingt die nachfolgenden Anleitungen, um Verletzungen oder Beschädigungen zu vermeiden und das beste Ergebnis mit dem Gerät zu erzielen. Bewahren Sie diese Bedienungsanleitung an einem sicheren Ort auf. Wenn Sie dieses Gerät an eine andere Person weitergeben, stellen Sie sicher, dass Sie auch diese Bedienungsanleitung aushändigen.

Im Falle von Beschädigungen, die durch die Missachtung der Anleitungen in dieser Bedienungsanleitung verursacht wurden, wird die Garantie ungültig. Der Hersteller/Importeur haftet nicht für Schäden, die durch Missachtung der Bedienungsanleitung, fahrlässigen Gebrauch oder Benutzung, die nicht in Übereinstimmung mit den Anforderungen dieser Bedienungsanleitung erfolgt, verursacht wurden.

1. Dieses Gerät kann von Kindern ab 8 Jahren und Personen mit eingeschränkten körperlichen, sensorischen oder geistigen Fähigkeiten oder mangelnder Erfahrung und Kenntnis benutzt werden, wenn sie beaufsichtigt werden oder in die sichere Benutzung des Gerätes unterwiesen werden und die damit verbundenen Gefahren verstehen.
2. Kinder dürfen nicht mit dem Gerät spielen.
3. Die Reinigung und vom Benutzer auszuführende Wartungsarbeiten dürfen von Kindern nur unter Aufsicht durchgeführt werden.
4. Kinder unter 3 Jahren sollten ferngehalten werden; es sei denn, sie werden kontinuierlich beaufsichtigt.
5. Kinder ab 3 Jahren und unter 8 Jahren sollten das Gerät nur ein-/ausschalten dürfen, wenn es in seiner normalen, bestimmungsgemäßen Betriebsposition aufgestellt oder installiert wurde, und wenn sie beaufsichtigt werden oder in die sichere Benutzung des Gerätes unterwiesen wurden

und die damit verbundenen Gefahren verstehen. Kinder ab 3 Jahren und unter 8 Jahren dürfen nicht den Gerätestecker in die Steckdose stecken, das Gerät einstellen und reinigen oder vom Benutzer auszuführende Wartungsarbeiten durchführen.

6. **VORSICHT — Einige Teile dieses Produktes können sehr heiß werden und Verbrennungen verursachen. Lassen Sie besondere Vorsicht walten, wenn Kinder und schutzbedürftige Personen anwesend sind.**
7. Wenn das Netzkabel beschädigt ist, muss es vom Hersteller, seinem Kundendienst oder einer ähnlich qualifizierten Person ausgewechselt werden, um Gefahren zu vermeiden.
8. **WARNUNG:** Um ein Überhitzen zu vermeiden, bedecken Sie das Heizgerät nicht.
9. Das Heizgerät darf nicht direkt unter einer Steckdose platziert werden.
10. Benutzen Sie dieses Heizgerät nicht in der unmittelbaren Umgebung eines Bades, einer Dusche oder eines Schwimmbeckens.
11. Dieses Heizgerät ist mit einer genauen Menge eines Spezialöls gefüllt. Reparaturen, die das Öffnen des Ölbehälters erfordern, sind nur vom Hersteller oder seinem Kundendienst durchzuführen. Kontaktieren Sie den Hersteller oder seinen Kundendienst, wenn Sie ein Ölleck entdecken. Wenn Sie das Heizgerät verschrotten, beachten Sie die Vorschriften bezüglich der Entsorgung von Öl.



12. Bedeutet „NICHT BEDECKEN“.
13. Bevor Sie den Stecker mit der Netzsteckdose verbinden, prüfen Sie bitte, ob die Spannung und die Frequenz mit den Angaben auf dem Typenschild übereinstimmen.
14. Ziehen Sie den Netzstecker aus der Steckdose, wenn das Gerät nicht benutzt und bevor es gereinigt wird.
15. Achten Sie darauf, dass das Netzkabel nicht über scharfe Kanten hängt und halten Sie es von heißen Objekten und offenen Flammen fern.

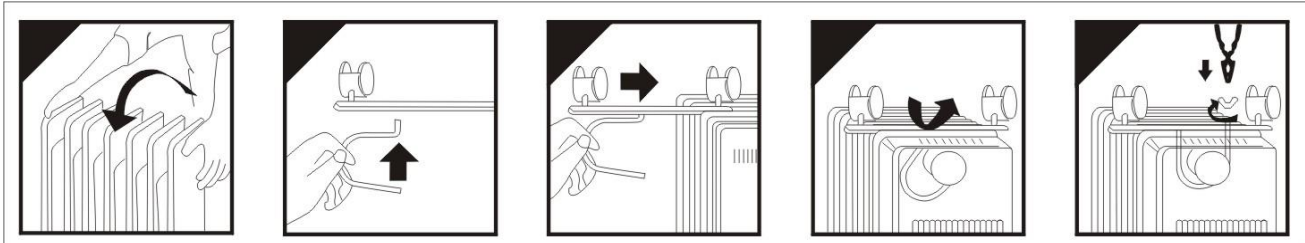
16. Tauchen Sie das Gerät oder den Netzstecker nicht in Wasser oder andere Flüssigkeiten. Es besteht Lebensgefahr aufgrund von Stromschlag!
17. Um den Stecker aus der Steckdose zu entfernen, ziehen Sie am Stecker. Ziehen Sie nicht am Kabel.
18. Berühren Sie das Gerät nicht, wenn es ins Wasser gefallen ist. Ziehen Sie den Stecker aus der Steckdose, schalten Sie das Gerät aus und schicken Sie es an einen autorisierten Kundendienst zwecks Reparatur.
19. Den Netzstecker des Gerätes nicht mit einer nassen Hand aus der Steckdose ziehen oder mit der Steckdose verbinden.
20. Versuchen Sie unter keinen Umständen, das Gehäuse des Gerätes zu öffnen oder das Gerät selbst zu reparieren. Dies könnte einen Stromschlag verursachen.
21. Lassen Sie das Gerät während des Gebrauchs niemals unbeaufsichtigt.
22. Dieses Gerät ist nicht für den gewerblichen Gebrauch konzipiert.
23. Verwenden Sie das Gerät nur zu seinem bestimmungsgemäßen Zweck.
24. Wickeln Sie das Kabel nicht um das Gerät und knicken Sie es nicht.
25. Das Ölheizgerät darf nur aufrecht stehend benutzt werden.
26. Während des Betriebs muss das Gerät in sicherer Entfernung zu brennbaren oder leicht verformbaren Objekten aufgestellt werden.
27. Stellen Sie das Ölheizgerät auf den Boden mit einem Mindestabstand von 90 cm zur Wand und anderen Objekten, wie Möbel, Vorhänge oder Pflanzen.
28. Die Oberflächentemperatur des Gerätes ist hoch; fassen Sie das Gerät nur an seinem Griff an.
29. Dieses Heizgerät ist nicht zur Montage in Fahrzeugen und Maschinen geeignet.
30. Um Informationen zur Montage der Basis zu erhalten, lesen Sie bitte den nachfolgenden Abschnitt der Bedienungsanleitung.

**BESCHREIBUNG**

1. Heizelemente
2. Integrierter Griff
3. Thermostatknopf
4. Netzschalter
5. Rad
6. Kabelhalterung

**RADEINHEIT**

1. Montieren Sie die vier Räder an die zwei Radträger.
2. Drehen Sie das Heizgerät auf den Kopf.
3. Platzieren Sie die Räder zwischen die letzten Rippen.
4. Stecken Sie die Bügel durch den Heizkörper und die Radträger.
5. Ziehen Sie die Schrauben fest.

**VERWENDUNG DES GERÄTES**

- Stellen Sie den Thermostat auf die minimale Position und stecken Sie den Netzstecker in die Netzsteckdose.
- Schalten Sie den Netzschalter an: I=600W; II=900W; I+II=1500W.
- Der Thermostat behält die gewünschte Raumtemperatur automatisch bei.
- Drehen Sie den Thermostatknopf im Uhrzeigersinn bis zur maximalen Stellung.
- Sobald die Raumtemperatur den gewünschten Wert erreicht hat, drehen Sie den Thermostatknopf langsam gegen den Uhrzeigersinn, bis Sie ein Klickgeräusch hören; dies ist die Solltemperatur.
- Das Gerät hält automatisch die eingestellte Temperatur. Es schaltet sich ein, sobald die Raumtemperatur unterhalb der Solltemperatur liegt, und wieder aus, wenn die Raumtemperatur oberhalb der Solltemperatur liegt.

**HINWEIS:**

- Der Raum muss sich in einem guten, dichten Zustand befinden; anderenfalls wird keine gute Heizwirkung erzielt.
- Stellen Sie nach Verwendung des Gerätes den Thermostat auf die minimale Position und ziehen Sie den Netzstecker aus der Netzsteckdose.

**SICHERHEITSSYSTEM:**

- Dieses Gerät verfügt über ein Sicherheitssystem, welches das Gerät bei Überhitzung automatisch ausschaltet.
- Ziehen Sie bei einer Überhitzung den Netzstecker aus der Netzsteckdose, schalten Sie das Gerät an den Tasten aus und lassen Sie es für mindestens 30 Minuten abkühlen. Stecken Sie den Netzstecker wieder in die Netzsteckdose und schalten Sie das Gerät ein.
- Dieses Heizgerät ist mit einer Kippschutzsicherheitsvorrichtung ausgestattet. Es verfügt über eine Kippschutzsicherheitsvorrichtung und schaltet automatisch den Strom ab. Das Gerät schaltet aus Sicherheitsgründen automatisch den Strom ab, falls es auf einer instabilen oder unebenen Unterlage steht, oder falls es unbeabsichtigt gekippt wird.

## WARTUNG UND PFLEGE

- Der Ölradiator muss regelmäßig gereinigt werden; entfernen Sie den Staub von der Oberfläche der Heizrippen. Dies verbessert die Radiation.
- Ziehen Sie den Netzstecker des Gerätes aus der Netzsteckdose und lassen Sie das Gerät abkühlen.
- Reinigen Sie das Gerät mit einem weichen, feuchten Tuch. Verwenden Sie keine Scheuer- oder Reinigungsmittel.
- Verkratzen Sie die Oberflächen der Rippen nicht mit scharfkantigen Werkzeugen. Schäden an der Lackschicht führen zu Roststellen.

## LAGERUNG

- Der Ölradiator muss vollständig abgekühlt sein.
- Rollen Sie das Netzkabel an der Kabelhalterung auf, wenn das Heizgerät nicht verwendet wird.
- Lagern Sie das Gerät an einem kühlen, trockenen Ort.

## Warnung

Wenn Sie Probleme mit Ihrem Heizgerät haben, versuchen Sie nicht, dieses selbst zu reparieren. Anderenfalls besteht die Gefahr von Schäden am Gerät oder von Verletzungen.

## TECHNISCHE DATEN

Betriebsspannung: 220-240V~ 50Hz

Leistungsaufnahme: 1500W

## GEWÄHRLEISTUNG UND KUNDENSERVICE

Vor der Lieferung werden unsere Geräte einer strengen Qualitätskontrolle unterzogen. Wenn, trotz aller Sorgfalt, während der Produktion oder dem Transport Beschädigungen aufgetreten sind, senden Sie das Gerät zurück an den Händler. Zusätzlich zu den gesetzlichen Rechten hat der Käufer die Option, gemäß den folgenden Bedingungen Gewährleistung zu fordern:

Wir bieten eine 2-Jahres-Gewährleistung für das erworbene Gerät, beginnend am Tag des Verkaufs. Defekte, die aufgrund von unangemessenem Umgang mit dem Gerät entstehen und Störungen aufgrund von Eingriffen und Reparaturen Dritter oder das Montieren von nicht-Originalteilen, werden nicht von dieser Garantie abgedeckt. Die Quittung immer aufbewahren, ohne Quittung wird jegliche Garantie ausgeschlossen. Bei Schäden durch Nichteinhalten der Bedienungsanleitung erlischt die Garantie, Wir sind für daraus resultierende Folgeschäden nicht haftbar. Für Materialschäden oder Verletzungen aufgrund falscher Anwendung oder Nichtbefolgen der Sicherheitshinweise sind wir nicht haftbar. Schäden an den Zubehörteilen bedeutet nicht, dass das gesamte Gerät kostenlos ausgetauscht wird. In diesem Fall kontaktieren Sie unseren Kundendienst. Zerbrochenes Glas oder Kunststoffteile sind immer kostenpflichtig. Schäden an Verbrauchsmaterialien oder Verschleißteilen, sowie Reinigung, Wartung, Austausch oder Kosten für Versand/Transport zum Reparaturort und zurück, der besagten Teile werden durch die Garantie nicht abgedeckt und sind deshalb kostenpflichtig.

## UMWELTGERECHTE ENTSORGUNG



Wiederverwertung – Europäischen Richtlinie 2012/19/EG

Dieses Symbol zeigt an, dass das Produkt nicht zusammen mit Haushaltsabfällen entsorgt werden darf. Um Umwelt- und Gesundheitsschäden durch unkontrollierte Abfallentsorgung zu verhindern,

bitte verantwortungsbewusst entsorgen, um die nachhaltige Wiederverwertung von Ressourcen zu fördern. Nutzen Sie zur Rückgabe Ihres Altgeräts bitte die Rückgabe- und Sammelsysteme oder wenden Sie sich an den Händler bei dem Sie dieses Gerät erworben haben. Dieser kann das Gerät umweltschonend entsorgen.

# ERP-Informationen (DE)

Lieferant: Emerio International AB  
 Smedjegatan 6  
 131 54 Nacka  
 Sweden

Erklärt für das im Folgenden beschriebene Produkt:

## Erforderliche Angaben zu elektrischen Einzelraumheizgeräten

Modellkennung(en):					
Angabe	Symbol	Wert	Einheit	Angabe	Einheit
<b>Wärmeleistung</b>				<b>Nur bei elektrischen Speicher-Einzelraumheizgeräten: Art der Regelung der Wärmezufuhr (bitte eine Möglichkeit auswählen)</b>	
Nennwärmeleistung	$P_{nom}$	1,5	kW	manuelle Regelung der Wärmezufuhr mit integriertem Thermostat	N.A.
Mindestwärmeleistung (Richtwert)	$P_{min}$	0,0	kW	Manuelle Heizregelung mit Raum- und/oder Außentemperaturrückmeldung	N.A.
Maximale kontinuierliche Wärmeleistung	$P_{max,c}$	1,5	kW	elektronische Regelung der Wärmezufuhr mit Rückmeldung der Raum- und/oder Außentemperatur	N.A.
<b>Hilfsstromverbrauch</b>				Wärmeabgabe mit Gebläseunterstützung	N.A.
Bei Nennwärmeleistung	$e_{lmax}$	0	kW	<b>Art der Wärmeleistung/ Raumtemperaturkontrolle (bitte eine Möglichkeit auswählen)</b>	
Bei Mindestwärmeleistung	$e_{lmin}$	0	kW	einstufige Wärmeleistung, keine Raumtemperaturkontrolle	Nein
Im Bereitschaftszustand	$e_{lsb}$	0	kW	zwei oder mehr manuell einstellbare Stufen, keine Raumtemperaturkontrolle	Nein
				Raumtemperaturkontrolle mit mechanischem Thermostat	Ja
				mit elektronischer Raumtemperaturkontrolle	Nein
				elektronische Raumtemperaturkontrolle und Tageszeitregelung	Nein

				elektronische Raumtemperaturkontrolle und Wochentagesregelung	Nein
				<b>Sonstige Regelungsoptionen (Mehrfachnennungen möglich)</b>	
				Raumtemperaturkontrolle mit Präsenzerkennung	Nein
				Raumtemperaturkontrolle mit Erkennung offener Fenster	Nein
				mit Fernbedienungsoption	Nein
				mit adaptiver Regelung des Heizbeginns	Nein
				mit Betriebszeitbegrenzung	Nein
				mit Schwarzkugelsensor	Nein
Kontaktangaben	Emerio International AB Smedjegatan 6 131 54 Nacka Sweden				

Erfüllt die Anforderung der Richtlinien des Rates:

VERORDNUNG (EU) Nr. 2015/1188 DER KOMMISSION vom 28. April 2015 und Anpassung der VERORDNUNG (EU) 2016/2282 DER KOMMISSION zur Durchführung der Richtlinie 2009/125/EG des Europäischen Parlaments und des Rates im Hinblick auf die Festlegung von Anforderungen an die umweltgerechte Gestaltung von Einzelraumheizgeräten

Informationen bezüglich der Aufstellung, Nutzung und Wartung des Produktes sowie Elektro- und Elektronik-Altgeräten (WEEE) finden Verbraucher in der Bedienungsanleitung, die in der Verpackung mitgeliefert wird.



**Denna produkt är endast lämplig för välisolerade platser eller tillfällig användning.**

## **SÄKERHETSANVISNINGAR**

Före användning och för att att erhålla bästa resultat från apparaten, var noga med att läsa igenom alla instruktioner nedan för att undvika skada på person eller egendom. Se till att förvara denna bruksanvisning på en säker plats. Om du ger bort eller överlåter denna apparat till någon, se till att även inkludera denna bruksanvisning.

Vid skador som orsakats av att användaren inte följer instruktionerna i denna bruksanvisning ogiltighetsförklaras garantin. Tillverkaren/importören tar inget ansvar för skador som orsakats av underlåtenhet att följa bruksanvisningen, vid en vårdslös användning eller användning som inte är i enlighet med kraven i denna bruksanvisning.

1. Denna apparat kan användas av barn från 8 år och uppåt, samt av personer med nedsatt fysisk, sensorisk eller mental förmåga eller av personer som saknar erfarenhet och kunskap under förutsättning att de övervakas eller mottagit instruktioner för säker användning av apparaten och förstår riskerna.
2. Barn får inte leka med apparaten.
3. Rengöring och underhåll får inte utföras av barn utan tillsyn.
4. Barn under 3 år bör hållas borta från apparaten om de inte är under kontinuerlig översyn.
5. Barn mellan 3 och 8 år bör endast slå på/stänga av apparaten under förbehåll att apparaten har placerats eller monterats i sitt normala driftläge, samt att barnen övervakas eller mottagit instruktioner för säker användning av apparaten och förstår riskerna. Barn mellan 3 och 8 år får inte ansluta, reglera eller rengöra apparaten eller utföra underhåll.

6. **WARNING!** Vissa delar på denna produkt blir mycket varma och orsakar brännskador. Var extra uppmärksam när barn och sårbara personer är närvarande.
7. Om strömkabeln är skadad måste den bytas ut av tillverkaren, dess servicerepresentant eller liknande kvalificerad person för att undvika fara.
8. **WARNING!** För att undvika överhettning, täck inte över elementet.
9. Elementet får inte placeras direkt under ett eluttag.
10. Använd inte elementet i omedelbar närhet till ett badkar, en dusch eller en simbassäng.
11. Detta värmeelement är uppfyllt med en exakt mängd särskild olja. Reparationer som kräver att oljebehållaren öppnas får endast utföras av tillverkaren eller dess serviceverkstad som måste kontaktas vid oljeläckage; vid skrotning av värmelementet, följ föreskrifterna för omhändertagande av olja.



12. Betyder "TÄCK INTE ÖVER".
13. Innan du ansluter strömkontakten till eluttaget, kontrollera att spänningen och frekvensen överensstämmer med specifikationerna på märkplåten.
14. Dra ut strömkontakten från eluttaget när apparaten inte används och före rengöring.
15. Säkerställ att strömkabeln inte hänger över någon skarp kant och håll den borta från varma föremål och öppen eld.
16. Sänk inte ner apparaten eller strömkontakten i vatten eller någon annan vätska. Det är livsfarligt på grund av elektriska stötar!
17. För att dra ut strömkontakten från eluttaget, dra ut den via strömkontakten. Dra inte i strömkabeln.
18. Vidrör inte apparaten om den faller ner i vatten. Dra ut strömkontakten från eluttaget, stäng av apparaten och lämna in den på ett auktoriserat servicecenter för reparation.

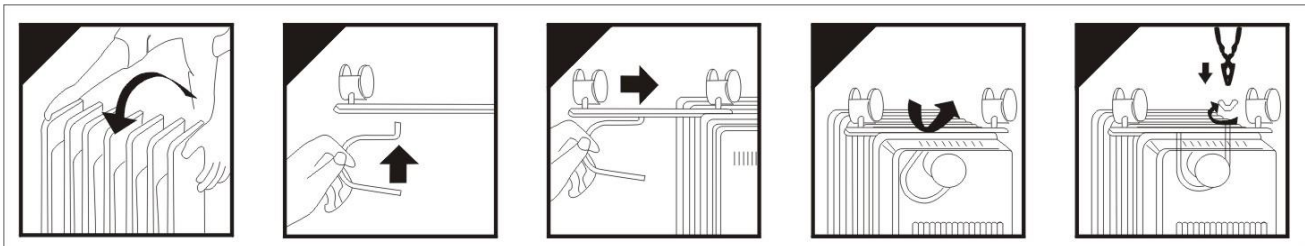
19. Du får inte koppla in eller dra ut apparaten från eluttaget med blöta händer.
20. Försök aldrig att öppna apparatens hölje eller reparera den själv. Det kan orsaka elektriska stötar.
21. Lämna aldrig apparaten obevakad vid användning.
22. Denna apparat är inte utvecklad för kommersiell användning.
23. Använd inte apparaten för något annat ändamål än den är avsedd för.
24. Linda inte kabeln runt apparaten och undvik att böja den.
25. Oljeelementet får endast användas i stående läge.
26. Enheten måste placeras på avstånd från brännbara eller lätt deformerbara föremål under användning.
27. Placera oljeelementet på golvet och minst 90 cm från väggen och andra föremål som t.ex. möbler, gardiner och krukväxter.
28. Apparatsens yttemperatur är hög. Vidrör endast apparaten via handtaget.
29. Denna värmeenhet är inte lämplig för montering i fordon och maskiner.
30. Se nedanstående paragraf i bruksanvisningen för information om montering av basstödet.

**BESKRIVNING**

1. Värmeelement
2. Handtag
3. Termostatvred
4. Strömbrytare
5. Hjul
6. Kabelförvaring

**MONTERA HJULEN**

1. Montera de fyra hjulen till de två bottenstagen.
2. Vänd värmaren upp-och-ned.
3. Placera hjulstället mellan fenorna.
4. Dra klämmorna genom apparatens huvuddel och bottenstagen.
5. Dra åt skruvarna.

**Användning**

- Ställ termostatreglaget på det minsta läget och anslut stickkontakten till eluttaget.
- Slå på strömmen: I=600W; II=900W; I+II=1500W
- Termostaten kommer automatiskt att hålla önskad temperatur i rummet.
- Vrid termostatreglaget medsols till max. effekt.
- När rummet har nått önskad temperatur vrider du termostatreglaget sakta motsols tills du hör ett "klick". Detta är den inställda temperaturen.
- Enheten kommer automatiskt att hålla den inställda temperaturen. Enheten aktiveras när rumstemperaturen blir för låg och kopplar ifrån igen när temperaturen blir för hög.

**OBS!**

- Rummet måste vara välisolerat, annars kommer värmeelementet inte att fungera effektivt.
- Ställ termostatreglaget på det minsta läget och bryt anslutningen till eluttaget när du har använt värmeelementet färdigt.

**SÄKERHETSSYSTEM:**

- Produkten har ett inbyggt säkerhetssystem som gör att den automatiskt stängs av vid överhettning.
- Om produkten blir överhettad: dra ut stickkontakten ur eluttaget, tryck på knapparna för att stänga av enheten och låt den svalna under minst 10 minuter. Sätt i stickkontakten i vägguttaget igen och sätt på värmevläkten.
- Den här värmeapparaten är utrustad med säkerhetsfunktion vid tippning. Om apparaten lutar för mycket eller tippas så kommer den automatiskt att slås av tack vare denna säkerhetsfunktion. Av säkerhetsskäl kommer enheten att slås av automatiskt om den placeras på ostabila eller ojämna underlag eller om den lutar för mycket åt ena eller andra sidan.

## UNDERHÅLL OCH SKÖTSEL

- Värmeelementet bör rengöras regelbundet. Torka av allt damm från flänsarna. Detta ökar värmekapaciteten.
- Bryt anslutningen till eluttaget och låt värmeelementet svalna.
- Torka av det med en mjuk fuktig trasa. Använd inte rengöringsmedel eller polermedel.
- Repa inte flänsarna med skarpa föremål. Skador på ytbeläggningen kan ge upphov till rost.

## FÖRVARING

- Se till att värmeelementet har svalnat helt.
- Rulla ihop nätsladden och fäst den när du inte använder värmeelementet.
- Förvara värmeelementet på ett svalt och torrt ställe.

## Varning

Försök inte reparera produkten på egen hand om du har problem med den. Det kan leda till skador eller personskador.

## TEKNISKA DATA

Spänning: 220-240V~ 50Hz

Effekt: 1500W

## GARANTI OCH KUNDTJÄNST

Innan leverans genomgår våra apparater en sträng kvalitetskontroll. Om trots detta någon skada skulle uppstå vid produktionen eller vid transporten, ber vi dig att ta med apparaten tillbaka till inköpsstället. Förutom de i lag fastställda garantianspråken har köparen möjlighet att göra gällande följande anspråk på garanti:

För den köpta apparaten ges 2 års garanti, med början på inköpsdagen.

Brister som uppstår genom felaktig hantering av apparaten och fel som uppstår genom ingrepp och reparationer av tredje man eller montering av främmande delar, omfattas ej av vår garanti. Behåll alltid ditt kvitto då det är din garanti vid eventuell reklamation. Skador som uppstår p.g.a. att instruktionsmanualen inte följs ogiltigförklarar garantin och om detta leder till påföljande skador så kan inte vi hållas ansvariga. Vi kan inte hållas ansvariga för materiella skador eller personskador som orsakas av felaktig användning eller om inte säkerhetsföreskrifterna följs. Skador på tillbehören innebär inte per automatik ersättning av hela apparaten. I sådana fall ska du kontakta vår kundservice. Trasigt glas och trasiga plastdelar innebär alltid en kostnad. Defekter på förbrukningsartiklar eller slitdelar och även skador orsakade av rengöring, underhåll eller byte av tidigare nämnda delar täcks inte av garantin och ska således betalas av ägaren.

## MILJÖVÄNLIG KASSERING



Återvinning - EU-direktiv 2012/19/EU

Denna markering indikerar att produkten inte får kastas tillsammans med övrigt hushållsavfall. För att förhindra eventuell skada på miljön eller människors hälsa på grund av okontrollerad avfallshantering, återvinns de på ett ansvarsfullt sätt som främjar en hållbar återanvändning av materiella resurser. För att återlämna den använda enheten, använd retur- och insamlingsystem eller kontakta återförsäljaren där produkten var köpt. De kan ta denna produkt för miljösäker återvinning.

## ERP-information (SE)

Leverantör: Emerio International AB  
 Smedjegatan 6  
 131 54 Nacka  
 Sweden

Deklarerar att produkten som beskrivs nedan:

### Informationskrav för elektriska lokala rumsvärmare

Modellidentifierare:					
Objekt	Symbol	Värde	Enhet	Objekt	Enhet
<b>Värmeeffekt</b>				<b>Typ av värmeingång, endast för förvaring av elektriska lokala rumsvärmare (välj ett alternativ)</b>	
Nominell värmeeffekt	$P_{nom}$	1,5	kW	manuell värmekontroll med integrerad termostat	Ej tillgängligt
Minimal värmeeffekt (preliminärt)	$P_{min}$	0,0	kW	manuell värmekontroll med feedback för rums- och/eller utomhustemperatur	Ej tillgängligt
Maximal kontinuerlig värmeeffekt	$P_{max,c}$	1,5	kW	elektronisk kontroll med feedback för rums- och/eller utomhustemperatur	Ej tillgängligt
<b>Extra strömförbrukning</b>				fläktstyrd värmeeffekt	Ej tillgängligt
Vid nominell värmeeffekt	$e_{lmax}$	0	kW	<b>Kontrolltyp för värmeeffekt/rumstemperatur (välj ett alternativ)</b>	
Vid minimal värmeeffekt	$e_{lmin}$	0	kW	enstegs värmeeffekt och ingen värmekontroll för rumstemperatur	Nej
I standbyläge	$e_{lSB}$	0	kW	Två eller fler manuella steg, ingen värmekontroll för rumstemperatur	Nej
				med mekanisk termostat för kontroll av rumstemperatur	Ja
				med elektronisk kontroll för rumstemperatur	Nej
				elektronisk kontroll för rumstemperatur plus dygnstimer	Nej
				elektronisk kontroll för rumstemperatur plus veckotimer	Nej

				<b>Andra kontrollalternativ (flera alternativ kan väljas)</b>	
				kontroll för rumstemperatur med närvarodetektor	Nej
				Kontroll för rumstemperatur med detektor av öppna fönster	Nej
				med fjärrstyrning som alternativ	Nej
				med adaptiv startkontroll	Nej
				med begränsad drifttid	Nej
				med sensor för svart lampa	Nej
Kontaktinfo	Emerio International AB Smedjegatan 6 131 54 Nacka Sweden				

Uppfyller kraven i EU-rådets direktiv:

KOMMISSIONENS FÖRORDNING (EU) nr. 2015/1188 från 28 april 2015 och ändring av KOMMISSIONENS FÖRORDNING (EU) 2016/2282 för genomförande av Europaparlamentets och rådets direktiv 2009/125/EG gällande krav på ekodesign för lokala rumsvärmare

För information till kunden för hur man installerar, använder och underhåller produkten, WEEE-information, vänligen kontrollera bruksanvisningen som är inkluderad i förpackningen.

**Dit product is alleen geschikt voor gebruik in goed geïsoleerde ruimtes of occasioneel gebruik.**

## **VEILIGHEIDSVOORSCHRIFTEN**

Voor gebruik dient u alle onderstaande instructies te lezen om letsel en schade te voorkomen en om de beste resultaten met het apparaat te bereiken. Bewaar deze handleiding op een veilige plek. Mocht u dit apparaat aan iemand anders overhandigen, dient u ook de gebruiksaanwijzing te overhandigen.

In geval van schade die wordt veroorzaakt doordat de gebruiker de instructies in deze gebruiksaanwijzing niet in acht heeft genomen, komt de garantie te vervallen. De fabrikant/importeur is niet aansprakelijk voor schade die wordt veroorzaakt door het niet in acht nemen van de gebruiksaanwijzing, door nalatig gebruik of gebruik dat niet in overeenstemming is met de bepalingen van deze gebruiksaanwijzing.

1. Dit apparaat mag worden gebruikt door kinderen vanaf 8 jaar en personen met beperkte fysieke, visuele of mentale vaardigheden, of die een gebrek aan ervaring en kennis hebben, indien ze gepaste instructies hebben gekregen zodat ze het apparaat op een veilige manier kunnen gebruiken, op de hoogte zijn van de gevaren die het gebruik van het apparaat met zich meebrengt en deze gevaren begrijpen.
2. Laat kinderen niet met het apparaat spelen.
3. Kinderen mogen het apparaat niet reinigen of onderhouden zonder toezicht.
4. Kinderen jonger dan 3 jaar dienen uit de buurt te worden gehouden tenzij ze onder voortdurend toezicht staan.
5. Kinderen tussen 3 en 8 jaar mogen het apparaat alleen aan-/uitschakelen onder de voorwaarde dat het in de normale gebruikspositie geplaatst of geïnstalleerd is en als zij onder toezicht staan en instructies hebben ontvangen



over het apparaat en de veilige omgang ermee en de gevaren hieromtrent hebben begrepen. Kinderen tussen 3 en 8 jaar mogen de stekker van het apparaat niet insteken, het apparaat niet instellen en reinigen of het onderhoud uitvoeren.

6. **WAARSCHUWING** - sommige onderdelen van dit apparaat kunnen zeer heet worden en brandwonden veroorzaken. U dient extra aandacht te besteden als er kinderen of kwetsbare personen in de buurt zijn.
7. Als het snoer is beschadigd, moet het worden vervangen door de fabrikant, zijn klantenservice of gelijksoortig geschoolde personen om gevaar te vermijden.
8. **WAARSCHUWING:** Dek de verwarming niet af om oververhitting te voorkomen.
9. Het verwarmingstoestel mag niet onmiddellijk onder een stopcontact worden gebruikt.
10. Gebruik de verwarming niet in de directe omgeving van een badkuip, douche of zwembad.
11. De verwarming is gevuld met een nauwkeurige hoeveelheid van een speciale olie. Reparaties waarbij het openen van het oliereservoir noodzakelijk zijn, mogen alleen door de fabrikant of zijn servicepartner worden uitgevoerd, met wie u contact moet opnemen in geval van een olie lekkage. Als u de verwarming wilt afvoeren, dient u wetten met betrekking tot de afvoer van olie in acht te nemen.



12.  Betekent "NIET AFDEKKEN".
13. Voordat u de stekker in het stopcontact steekt, dient u te controleren of de stroom en de frequentie overeen komen met de specificaties van het typeplaatje.
14. Trek de stekker uit het stopcontact als het apparaat niet in gebruik is en voordat u het apparaat reinigt.
15. Let op dat de stroomkabel niet over scherpe randen hangt en niet in de buurt komt van hete voorwerpen en open vuur.

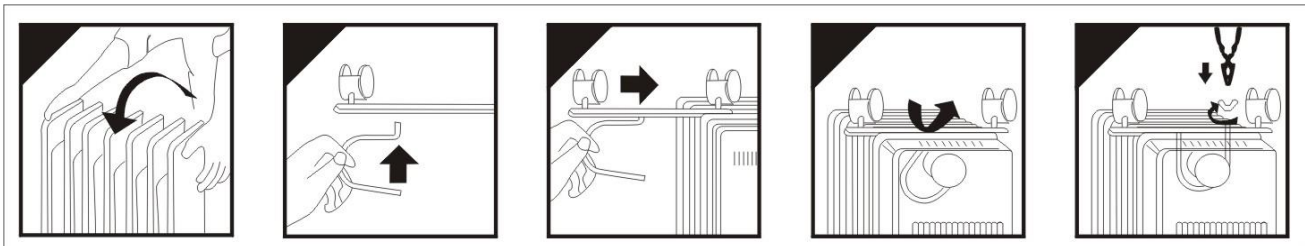
16. Dompel het apparaat of de stekker niet onder in water of andere vloeistoffen. Er bestaat levensgevaar als gevolg van een elektrische schok!
17. Om de stekker uit het stopcontact te halen, dient u aan de stekker zelf te trekken. Trek niet aan de stroomkabel.
18. Raak het apparaat niet aan als het in water is gevallen. Trek de stekker uit het stopcontact, schakel het apparaat uit en breng het ter reparatie naar een geautoriseerd servicecenter.
19. Steek de stekker niet in het stopcontact en haal hem er niet uit als u natte handen heeft.
20. Probeer nooit de behuizing van het apparaat te openen en probeer nooit zelf het apparaat te repareren. Dit kan een elektrische schok veroorzaken.
21. Laat het apparaat nooit onbeheerd achter wanneer het in gebruik is.
22. Dit apparaat werd niet ontworpen voor commercieel gebruik.
23. Gebruik het apparaat niet voor andere doeleinden dan het beoogde doel.
24. Draai de kabel niet om het apparaat en buig hem niet.
25. De olieverwarming mag alleen worden gebruikt als hij rechtop staat.
26. De eenheid moet uit de buurt van ontvlambare of makkelijk vervormbare voorwerpen worden geplaatst tijdens het gebruik.
27. Plaats de olieverwarming op de vloer op een afstand van minstens 90 cm van de muur en ieder ander voorwerp, zoals bijvoorbeeld meubels, gordijnen of planten.
28. De oppervlaktetemperatuur van het toestel is hoog; raak het niet aan, raak alleen de handvatten aan.
29. Deze verwarming is niet geschikt om in voertuigen of machines te gebruiken.
30. Neem onderstaande paragraaf van de gebruiksaanwijzing in acht wat betreft de instructies voor de montage van de voet.

**BESCHRIJVING**

1. Verwarmingselementen
2. Ingebouwd handvat
3. Thermostaatknop
4. Aan/uit-schakelaar
5. Wiel
6. Snoeropslag

**DE WIELEN BEVESTIGEN**

1. Maak de vier wielen vast aan de twee voetdelen.
2. Draai de verwarming ondersteboven.
3. Plaats de wielbasis assemblages tussen het einde van de ribben.
4. Stop de klemmen door de romp en de voetdelen van het toestel.
5. Draai de schroeven vast.

**Het Apparaat Gebruiken**

- Stel de thermostaat in op de minimale stand en steek de stekker in het stopcontact.
- Schakel de vermogensschakelaar in: I=600W; II=900W; I+II=1500W
- De thermostaat zal uw gewenste kamertemperatuur automatisch handhaven.
- Draai de thermostaatknop rechtsom naar de maximale stand.
- Zodra de kamertemperatuur de gewenste waarde heeft bereikt, kunt u de thermostaatknop geleidelijk linksom draaien totdat u een "klikje" hoort; dit is de ingestelde temperatuur.
- Het apparaat zal de ingestelde temperatuur automatisch behouden en inschakelen zodra de kamertemperatuur verlaagt tot onder de instelling en uitschakelen wanneer boven de instelling.

**OPMERKING:**

- De kamer moet volledig gesloten zijn, anders zal het verwarmingsrendement ontoereikend zijn.
- Draai na gebruik de thermostaat naar de minimumstand en neem de stekker van het toestel uit het stopcontact.

**BEVEILIGINGSSYSTEEM:**

- Dit apparaat is voorzien van een beveiligingssysteem waardoor deze automatisch wordt uitgeschakeld in het geval van oververhitting.
- Als oververhitting optreedt, druk op de knoppen om het apparaat uit te schakelen, trek de stekker uit het stopcontact en laat het apparaat gedurende minstens 10 minuten afkoelen. Steek de stekker in het stopcontact en schakel de kachel in.
- Deze verwarmers is uitgerust met een veiligheidssysteem voor kantelbeveiliging. Het systeem beveiligt het toestel tegen omkantelen en indien dit gebeurt, zal het systeem het toestel automatisch uitschakelen. Voor veiligheidsredenen, zal het toestel automatisch uitschakelen, als het op een onstabiel of oneven oppervlak geplaatst is, of als het per ongeluk omgekanteld is.

## ONDERHOUD EN REINIGING

- U dient de olieverwarming regelmatig schoon te maken; veeg het stof van de oppervlaktes van de vinnen af om de hittestraling te verbeteren.
- Haal de stekker uit het stopcontact en laat het apparaat volledig afkoelen.
- Veeg het apparaat af met een zacht, vochtig doekje. Gebruik hiervoor geen schoonmaak- of schuurmiddelen.
- Laat scherpe voorwerpen de vinoppervlaktes niet bekrassen, omdat beschadiging van de afwerking tot roestplekken kan leiden.

## OPBERGEN

- Zorg ervoor dat de olieverwarming volledig is afgekoeld.
- Rol het voedings snoer op in de steunen, als de radiator niet in gebruik is.
- Berg het apparaat op een koele, droge plek op.

## Waarschuwing

Als er een probleem is met uw verwarming, probeer deze dan a.u.b. niet zelf te repareren, om beschadiging of persoonlijk letsel te voorkomen.

## TECHNISCHE GEGEVENS

Nominale spanning: 220-240V~ 50Hz

Stroomverbruik: 1500W

## GARANTIE EN KLANTENSERVICE

Vóór de levering worden onze apparaten streng gecontroleerd. Indien het toestel ondanks alle zorg bij de productie of tijdens het transport beschadigd werd, moet u het naar de handelaar terugbrengen. Naast het wettelijke recht op waarborg heeft de klant recht op de volgende garantieclaim:

Wij geven een garantie van 2 jaar op het toestel, te beginnen met de koopdatum. Indien u een defect product heeft, kunt u rechtstreeks terug gaan naar het aankooppunt.

Gebreken die het gevolg zijn van ondeskundig gebruik van het toestel, fouten tijdens ingrepen en reparaties door derden of door de inbouw van vreemde onderdelen, vallen niet onder deze garantie. Bewaar altijd uw aankoopnota, zonder aankoopnota kunt u geen aanspraak maken op enige vorm van garantie. Bij schade veroorzaakt door het niet opvolgen van de gebruiksaanwijzing vervalt het recht op garantie. Voor vervolgschade die hieruit ontstaat kunnen wij niet verantwoordelijk gehouden worden. Voor materiële schade of persoonlijk letsel veroorzaakt door ondeskundig gebruik of het niet opvolgen van de veiligheidsvoorschriften zijn wij niet aansprakelijk. In dergelijke gevallen vervalt iedere aanspraak op garantie. Schade aan accessoires of onderdelen betekend niet dat het gehele apparaat zal worden vervangen. Afgebroken glazen of kunststof onderdelen of accessoires vallen niet onder de garantie en zullen tegen vergoeding vervangen kunnen worden. Defecten aan hulpstukken of aan slijtage onderhevige onderdelen, alsmede reiniging, onderhoud of de vervanging van slijtende delen vallen niet onder de garantie en zullen dus in rekening gebracht worden.

## MILIEUVRIENDELIJKE AFVALVERWERKING



Recycling – Europese Richtlijn 2012/19/EU

Deze markering betekent dat dit product niet samen met ander huishoudelijk afval mag worden afgedankt. Om het milieu en de volksgezondheid niet in gevaar te brengen en het hergebruik van grondstoffen te bevorderen, moet dit product op verantwoorde wijze worden afgevoerd. Lever verbruikte apparatuur a.u.b. in bij de hiervoor bestemde inzamelpunten of bij de winkel waar het product was aangeschaft. Zij zullen dit product accepteren voor milieuvriendelijke afvalverwerking.

# ERP-informatie (NL)

Leverancier: Emerio International AB  
 Smedjegatan 6  
 131 54 Nacka  
 Sweden

Verklaart dat onderstaand vermeld product:

## Informatie-eisen voor elektrische toestellen voor lokale ruimteverwarming

Modelidentificator(en):					
Item	Symbol	Waarde	Eenheid	Item	Eenheid
<b>Warmteafgifte</b>				<b>Type van warmtetoevoer, alleen voor elektrische opslagtoestellen voor lokale ruimteverwarming (selecteer één)</b>	
Nominale warmteafgifte	$P_{nom}$	1,5	kW	handmatige sturing van de warmteopslag, met geïntegreerde thermostaat	N.v.t.
Minimale warmteafgifte (indicatief)	$P_{min}$	0,0	kW	handmatige sturing van de warmteopslag, met kamer-en/of buitentemperatuurfeedback	N.v.t.
Maximale continue warmteafgifte	$P_{max,c}$	1,5	kW	elektronische sturing van de warmteopslag, met kamer-en/of buitentemperatuurfeedback	N.v.t.
<b>Supplementair elektriciteits-verbruik</b>				door een ventilator bijgestane warmteafgifte	N.v.t.
bij nominale warmteafgifte	$e_{l_{max}}$	0	kW	<b>Type van sturing van de warmteafgifte/kamertemperatuur (selecteer één)</b>	
bij minimale warmteafgifte	$e_{l_{min}}$	0	kW	eentrapswarmteafgifte en geen sturing van de kamertemperatuur	Nee
In stand-by	$e_{l_{SB}}$	0	kW	Twee of meer handmatig in te stellen trappen, geen temperatuursturing	Nee
				met mechanische sturing van de kamertemperatuur door thermostaat	Ja
				met elektronische sturing van de kamertemperatuur	Nee
				elektronische sturing van de kamertemperatuur plus dagtimer	Nee

				elektronische sturing van de kamertemperatuur plus weektimer	Nee
				<b>Andere sturingsopties (meerdere keuzes mogelijk)</b>	
				sturing van de kamertemperatuur, met aanwezigheidsdetectie	Nee
				sturing van de kamertemperatuur, met open vensterdetectie	Nee
				met optie van afstandsbediening	Nee
				met adaptieve sturing van de start	Nee
				met beperking van de werkingstijd	Nee
				met black-bulbsensor	Nee
Contactgegevens	Emerio International AB Smedjegatan 6 131 54 Nacka Sweden				

Voldoet aan de eisen van de Richtlijnen van de raad:

VERORDENING (EU) Nr. 2015/1188 VAN DE COMMISSIE van 28 april 2015 en VERORDENING TOT WIJZIGING (EU) 2016/2282 VAN DE COMMISSIE ter uitvoering van Richtlijn 2009/125/EU van het Europees Parlement en de Raad betreffende de eisen inzake het ecologisch ontwerp voor toestellen voor lokale ruimteverwarming

Voor informatie voor de consument over de installatie, de werking en het onderhoud van het product en de AEEA-informatie, raadpleeg de gebruiksaanwijzing die zich in de verpakking bevindt.

**Tämä tuote soveltuu ainoastaan hyvin eristettyihin tiloihin tai satunnaiseen käyttöön.**

## **TURVALLISUUSOHJEET**


Varmista ennen käyttöä, että olet lukenut kaikki alla olevat ohjeet henkilövahinkojen ja vaurioiden välttämiseksi ja parhaiden tulosten saamiseksi laitteesta. Säilytä tämä käyttöopas turvallisessa paikassa. Jos annat tai siirrät laitteen jollekin muulle, anna tämä käyttöopas laitteen mukana.

Takuu ei korvaa vahinkoja, jotka aiheutuvat näiden käyttöohjeiden noudattamatta jättämisestä. Valmistaja/maahantuoja ei vastaa vaurioista, jotka aiheutuvat käyttöohjeiden noudattamatta jättämisestä, huolimattomasta käytöstä tai tämä käyttöoppaan vaatimusten vastaisesta käytöstä.

1. Tätä laitetta voivat käyttää yli 8-vuotiaat lapset sekä henkilöt, joilla on alentuneet fyysiset, aistilliset tai henkiset kyvyt tai joilla ei ole kokemusta tai tietoa mikäli heitä valvotaan tai heille on annettu ohjeita laitteen turvallisesta käytöstä ja he ymmärtävät laitteen käyttöön liittyvät riskit.
2. Lapset eivät saa leikkiä laitteella.
3. Lapset eivät saa suorittaa puhdistusta tai huoltoa ilman valvontaa.
4. Alle 3-vuotiaat lapset tulee pitää kaukana laitteesta, elleivät he ole jatkuvassa valvonnassa.
5. 3-8-vuotiaat lapset saavat kytkeä laitteen päälle ja pois vain, jos se on sijoitettu tai asennettu normaaliin käyttöasentoonsa ja heitä valvotaan tai on opastettu laitteen turvallisessa käytössä ja he ymmärtävät siihen liittyvät vaarat. 3-7-vuotiaat lapset eivät saa kytkeä laitetta pistorasiaan, säätää sitä tai puhdistaa sitä eivätkä huoltaa sitä.

6. **VAROITUS** – jotkut tuotteen osat voivat tulla hyvin kuumiksi ja aiheuttaa palovammoja. Erityistä huomiota on kiinnitettävä tilanteeseen, jossa läsnä on lapsia tai herkkiä ihmisiä.
7. Jos virtajohto on vaurioitunut, se on korvattava valmistaja, sen palvelun agentti tai muu vastaava koulutettu henkilö, jotta vältetään vaara.
8. **VAROITUS:** Älä peitä lämpöpuhallinta, jottei se ylikuumene.
9. Lämmitintä ei saa sijoittaa suoraan pistorasian alapuolelle.
10. Älä käytä tätä laitetta kylpyhuoneen, suihkutilan tai uima-altaan välittömässä läheisyydessä.
11. Tämä lämmitin on täytetty täsmällisellä määrällä erityisöljyä. Ainoastaan valistaja tai huoltoedustaja saa tehdä öljysäiliön avaamista edellyttävät huollot, ja heihin tulee ottaa yhteys, jos öljyä vuotaa; Kun hävität lämmitin, noudata öljyn hävittämistä koskevia säädöksiä.



12.  Tarkoittaa "EI SAA PEITTÄÄ".
13. Varmista ennen laitteen pistokkeen liittämistä pistorasiaan, että jännite ja taajuus vastaavat arvokilven tietoja.
14. Irrota pistoke pistorasiasta, jos laitetta ei käytetä sekä ennen puhdistamista.
15. Varmista, ettei virtajohto roiku terävien reunojen yli ja pidä se etäällä kuumista pinnoista ja avotulesta.
16. Älä upota laitetta tai pistoketta veteen tai mihinkään nesteeseen. Sähköisku aiheuttaa hengenvaaran!
17. Irrota pistoke pistorasiasta pistokkeesta vetämällä. Älä vedä virtajohdosta.
18. Älä koske laitteeseen, jos se putoaa veteen. Irrota pistoke pistorasiasta, kytke laite pois päältä ja lähetä korjattavaksi valtuutettuun huoltoliikkeeseen.
19. Älä kytke pistoketta pistorasiaan tai irrota sitä pistorasiasta märin käsin.



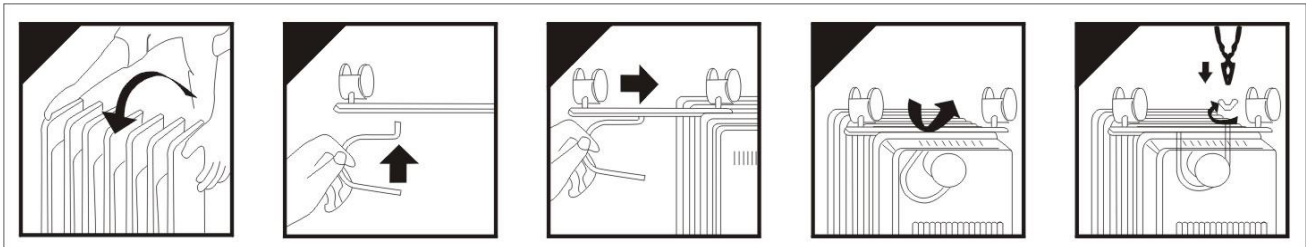
20. Älä koskaan yritä avata laitteen koteloä tai korjata laitetta itse. Tämä saattaa aiheuttaa sähköiskun.
21. Älä koskaan jätä laitetta ilman valvontaa käytön aikana.
22. Tätä laitetta ei ole suunniteltu ammattikäyttöön.
23. Älä käytä laitetta mihinkään muuhun kuin mihin se on tarkoitettu.
24. Älä kierrä johtoa laitteen ympärille, äläkä taivuttele sitä.
25. Öljylämmityslaitetta saa käyttää ainoastaan pystysuorassa asennossa.
26. Laitteen käytön aikana sen lähellä ei saa olla syttyviä tai helposti muotoaan muuttavia esineitä.
27. Aseta öljylämmityslaite lattialle vähintään 90 cm etäisyydelle seinästä ja muista esineistä, kuten huonekaluista, verhoista tai kasveista.
28. Laitteen pintalämpötila on korkea. Koske ainoastaan kahvaan, älä laitteen muihin osiin.
29. Tämä lämmitin ei sovi asennettavaksi ajoneuvoihin tai koneisiin.
30. Katso jalustan tukien kokoamista koskevat ohjeet tämän oppaan alla olevasta kappaleesta.

**KUVAUS**

1. Lämmityselementit
2. Kahva
3. Termostaattipainike
4. Virtakytkin
5. Alusta
6. Johdon säilytystila

**KOKOONPANO**

1. Asenna neljä pyörää kahteen alustatukeen.
2. Käännä lämmitin ylösalaisin.
3. Aseta pyöräkokoontimet viimeisten siivekkeiden väliin.
4. Työnnä kiinnikkeet laitteen rungon ja alustatukien läpi.
5. Kiristä ruuvi.

**Laitteen käyttäminen**

- Säädä termostaatti minimi asentoon ja aseta pistoke pistorasiaan.
- Kytke virtakytkin päälle: I=600W; II=900W; I+II=1500W
- Termostaatti säätää huoneenlämpötilan automaattisesti haluamallesi tasolle.
- Käännä termostaattisäädin myötäpäivään maksimi asentoon.
- Kun huoneenlämpötila on haluamallasi tasolla, käännä termostaattisäädintä hitaasti vastapäivään, kunnes kuulet napsahduksen.
- Laite ylläpitää asetettua lämpötilaa automaattisesti. Laite käynnistyy, kun huoneenlämpötila on asetuksen alapuolella, ja se sammuu, kun lämpötila on asetuksen yläpuolella.

**HUOMAUTUS:**

- Lämmitettävän huoneen tulee olla suljettu, sillä muuten kehittyvä lämpö ei saa aikaan hyvää lämmitystulosta.
- Käännä termostaatti käytön jälkeen minimi asentoon ja irrota laitteen pistoke pistorasiasta.

**TURVAJÄRJESTELMÄ:**

- Laitteessa on turvajärjestelmä, joka sammuttaa mahdollisesti ylikuumentuneen laitteen automaattisesti.
- Jos laite ylikuumentuu, irrota pistoke pistorasiasta, sammuta laite painiketta painamalla ja anna laitteen jäähtyä vähintään 30 minuuttia. Aseta pistoke takaisin pistorasiaan ja kytke lämmitin päälle.
- Tässä lämmittimessä on kallistuksensuojalaite. Siinä on kallistussuoja, joka sammuttaa virran automaattisesti. Yksikön virta sammuu turvallisuussyistä automaattisesti, jos se asetetaan epävakaalle tai epätasaiselle pinnalle tai jos sitä kallistetaan vahingossa.

## HUOLTO JA HOITO

- Öljylämmityslaite on puhdistettava säännöllisesti. Pyyhi pöly lämmitysripojen pinnalta. Tämä parantaa laitteen lämpösäteilyä.
- Irrota laitteen pistoke pistorasiasta ja anna laitteen jäähtyä.
- Pyyhi laite pehmeällä kostealla liinalla. Älä käytä puhdistusaineita tai hankaavia aineita.
- Älä naarmuta lämmitysripojen pintaa terävillä esineillä. Lämmitysripojen maalipinnan vaurioituminen johtaa pinnan ruostumiseen.

## SÄILYTYS

- Varmista, että öljylämmityslaite on jäähtynyt kokonaan.
- Kelaa johto rullalle tukiin, kun lämmitin ei ole käytössä.
- Säilytä laitetta viileässä ja kuivassa paikassa.

## Varoitus

Jos lämmittimen kanssa esiintyy ongelmia, älä yritä korjata laitetta itse, sillä se voi johtaa laitteen vaurioitumiseen tai tapaturmiin.

## TEKNISET TIEDOT

Käyttöjännitettä: 220-240V~ 50Hz

Tehonkulutuksen: 1500W

## TAKUU JA ASIAKASPALVELU

Laitteet tarkastetaan huolellisesti, ennen kuin ne toimitetaan jälleenmyyntiin. Jos laite on kaikesta huolimatta vioittunut tuotannon tai kuljetuksen aikana, palauta se jälleenmyyjälle. Laissa säädettyjen oikeuksien lisäksi ostajalla on oikeus seuraaviin takuukorvauksiin:

Laitteella on 2 vuoden takuu ostopäivästä lukien. Viallisen tuotteen voi palauttaa suoraan ostopaikkaan.

Takuu ei kata vikoja, jotka aiheutuvat laitteen virheellisestä käsittelystä, ulkopuolisten suorittamista muutoksista tai korjauksista tai muiden kuin alkuperäisosien asentamisesta laitteeseen.

Säilytä aina ostokuitti, sillä ilman kuittia et voi vaatia takuukorvauksia. Takuu ei kata vikoja ja niistä aiheutuneita esine- tai henkilövahinkoja, jos ne ovat seurausta käyttöohjeiden noudattamatta jättämisestä. Myöskään valmistaja ei ole tällöin vastuussa. Lisävarusteiden vioittuminen ei oikeuta koko laitteen vaihtamiseen. Kyseisissä tapauksissa kannattaa ottaa yhteyttä valmistajan asiakaspalveluun. Rikkoontuneiden lasi- tai muoviosien korjaus tai vaihto ei kuulu takuuseen. Kuluvien osien vikojen korjaus, puhdistus, huolto ja vaihto eivät kuulu takuuseen.

## YMPÄRISTÖYSTÄVÄLLINEN HÄVITTÄMINEN



Kierrätys – eurooppalainen direktiivi 2012/19/EY

Tämä merkintä ilmaisee, että tätä tuotetta ei saa hävittää kotitalousjätteiden mukana. Jotta jätteiden virheellisestä hävittämisestä ei aiheutuisi vaaraa ympäristölle tai terveydelle, kierrätä

tuote vastuullisesti. Siten edistät myös uusiutumattomien luonnonvarojen kestävää uudelleenkäyttöä. Kierrätä tuote toimittamalla se sähkö- ja elektroniikkaromua vastaanottavaan kierrätyspisteeseen tai liikkeeseen, josta ostit sen. Siten varmistat, että se kierrätetään turvallisesti.

# ERP-tiedot (FI)

Tavarantoimittaja: Emerio International AB  
 Smedjegatan 6  
 131 54 Nacka  
 Sweden

Ilmoittaa, että alla kuvattu tuote:

## Sähkökäyttöisten paikallisten tilalämmittimien tietovaatimukset

Mallitunniste(et):					
Kohta	Symboli	Arvo	Yksikkö	Kohta	Yksikkö
<b>Lämpöteho</b>				<b>Lämmönsyötön tyyppi, ainoastaan sähkökäyttöiset varaavat paikalliset tilalämmittimet (valitaan yksi)</b>	
Nimellis-lämpöteho	$P_{nom}$	1,5	kW	manuaalinen lämmönvarauksen säätö, johon liittyy integroitu termostaatti	Ei sovelleta
Vähimmäis-lämpöteho (ohjeellinen)	$P_{min}$	0,0	kW	manuaalinen lämmönvarauksen säätö, johon liittyy huone- ja/tai ulkolämpötilan kompensointi	Ei sovelleta
Suurin jatkuva lämpöteho	$P_{max,c}$	1,5	kW	sähköinen lämmönvarauksen säätö, johon liittyy huone- ja/tai ulkolämpötilan kompensointi	Ei sovelleta
<b>Lisäsähkön-kulutus</b>				puhallinlämmitys	Ei sovelleta
Nimellislämpö-teholla	$e_{lmax}$	0	kW	<b>Lämmityksen/huonelämpötilan säädön tyyppi (valitaan yksi)</b>	
Nimellislämpö-teholla	$e_{lmin}$	0	kW	yksiportainen lämmitys ilman huonelämpötilan säätöä	Ei
Valmiustilassa	$e_{lSB}$	0	kW	Kaksi tai useampi manuaalinen porrassäätö ilman huonelämpötilan säätöä	Ei
				mekaanisella termostaatilla toteutetulla huonelämpötilan säädöllä	Kyllä
				sähköisellä huonelämpötilan säädöllä	Ei

				sähköisellä huonelämpötilan säädöllä ja vuorokausiajastimella	Ei
				sähköisellä huonelämpötilan säädöllä ja viikkoajastimella	Ei
				<b>Muut säätömahdollisuudet (voidaan valita useita)</b>	
				huonelämpötilan säätö läsnäolotunnistimen kanssa	Ei
				huonelämpötilan säätö avoimen ikkunan tunnistimen kanssa	Ei
				etäohjausmahdollisuuden kanssa	Ei
				mukautuvan käynnistyksen ohjauksen kanssa	Ei
				käyntiajan rajoituksen kanssa	Ei
				lämpösäteilyanturin kanssa	Ei
Yhteystiedot	Emerio International AB Smedjegatan 6 131 54 Nacka Sweden				

Täyttää neuvoston direktiivien vaatimukset:

KOMISSION ASETUS (EU) N:o 2015/1188, annettu 28 päivänä huhtikuuta 2015 ja KOMISSION ASETUS (EU) N:o 2016/2282 sen muuttamisesta ja Euroopan parlamentin ja neuvoston direktiivin 2009/125/EY täytäntöön panemisesta paikallisten tilalämmittimien ekologista suunnittelua koskevien vaatimusten osalta

Kuluttajia koskevat tiedot tuotteen asentamisesta, käytöstä ja kunnossapidosta sekä sähkö- ja elektroniikkalaiteromua koskevat tiedot löytyvät pakkauksen mukana toimitettavasta käyttöoppaasta.