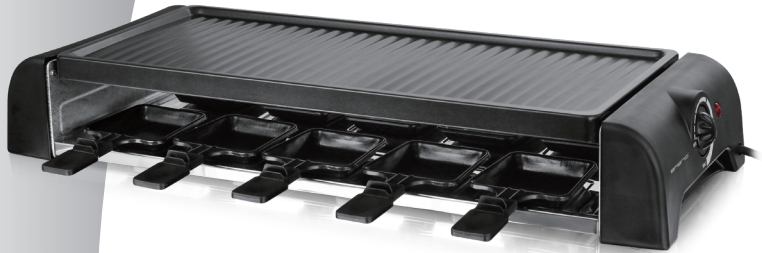


emerio®

RG-122652



Raclette grill for 10 persons (EN)

Raclette Grill Für 10 Personen (DE)

Grill raclette pour 10 personnes (FR)

Raclettegrill för 10 personer (SE)

Raclette grill voor 10 personen (NL)

Grill raclette dla 10 osób (PL)

Parilla de raclette para 10 personas (ES)



Content – Inhalt – Teneur – Innehåll – Inhoud – Treść – Contenido

| | |
|----------------------------------------|--------|
| Instruction manual – English | - 2 - |
| Bedienungsanleitung – German | - 5 - |
| Mode d’emploi – French | - 9 - |
| Bruksanvisning – Swedish..... | - 13 - |
| Gebruiksaanwijzing – Dutch | - 16 - |
| Instrukcja obsługi – Polish | - 20 - |
| Manual de Instrucciones – Spanish..... | - 24 - |

Instruction manual – English

SAFETY INSTRUCTIONS

Before use make sure to read all of the below instructions in order to avoid injury or damage, and to get the best results from the appliance. Make sure to keep this manual in a safe place. If you give or transfer this appliance to someone else make sure to also include this manual.

In case of damage caused by user failing to follow the instructions in this manual the warranty will be void. The manufacturer/importer accepts no liability for damages caused by failure to follow the manual, a negligent use or use not in accordance with the requirements of this manual.

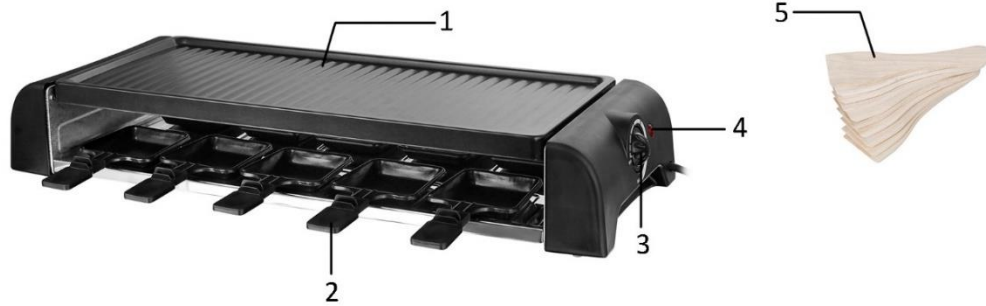
1. This appliance can be used by children aged from 8 years and above and persons with reduced physical, sensory or mental capabilities or lack of experience and knowledge if they have been given supervision or instruction concerning use of the appliance in a safe way and understand the hazards involved.
2. Children shall not play with the appliance.
3. Cleaning and user maintenance shall not be made by children unless they are older than 8 and supervised.
4. Keep the appliance and its cord out of reach of children less than 8 years.
5. If the supply cord is damaged, it must be replaced by the manufacturer, its service agent or similarly qualified persons in order to avoid a hazard.
6. Regarding the instructions for cleaning the surfaces which come in contact with food or oil, please refer to the paragraph "CLEANING AND MAINTENANCE" of the manual.
7. This appliance is not intended to be operated by means of an external timer or separate remote-control system.
8. This appliance is intended to be used in household and similar applications such as: staff kitchen areas in shop, offices and other working environment; farm houses; by clients in hotels, motels and other residential type environments; bed and breakfast type environments.
9. Before inserting the plug into the mains socket, please check that the voltage and frequency comply with the specifications on the rating label.
10. Always plug the appliance into an earthed plug socket.
11. Disconnect the mains plug from the socket when the appliance is not in use and before cleaning.
12. Ensure that the mains cable is not hung over sharp edges and keep it away from hot objects and open flames.
13. Do not immerse the appliance or the mains plug in water or other liquids. There is danger to life due to electric shock!
14. To remove the plug from the plug socket, pull the plug. Do not pull the power cord.
15. Do not touch the appliance if it falls into water. Remove the plug from its socket, turn off the appliance and send it to an authorized service center for repair.
16. Do not plug or unplug the appliance from the electrical outlet with a wet hand.
17. Never attempt to open the housing of the appliance, or to repair the appliance yourself. This could cause electric shock.
18. Never leave the appliance unattended during use.
19. This appliance is not designed for commercial use.
20. Do not use the appliance for other than intended use.
21. Do not wind the cord around the appliance and do not bend it.
22. Place the appliance on a stable, level surface from which it cannot fall off.
23. The use of accessory attachment not recommended by the appliance manufacturer may cause injuries.
24. If you use products with non-stick surfaces, please make sure no birds are in the same room and that the room can be completely closed off and well-ventilated.



25. **Caution, hot surface.**

WARNING!! Please do not touch surface while in use. The temperature of accessible surfaces may be high when the appliance is operating.

LIST OF COMPONENTS



1. Grill plate
2. Mini pans
3. Temperature switch
4. Indicator light
5. Wooden spatulas

BEFORE USE

1. Make sure that there is enough ventilation around the appliance.
2. The appliance should not be placed on an untreated wood surface. Place the appliance on a level and heat resistant surface.
3. Operate the appliance before first use for approximately 10 minutes in order to burn off production residues. Make sure there is good ventilation. The appliance may emit some smoke and a characteristic smell when you switch it on for the first time. This is normal and will stop soon.

GRILL LIKE A REAL CHEF

Preparing your meat in advance (take it out of the refrigerator, let it reach room temperature before you put it on the grill-plate) gives your meat a more even cooked result. It also prevents the grill-plate from deforming if the meat and other ingredients are too cold.

GRILL

1. Place the appliance in the middle of the table.
2. Cut the meat into small pieces. You can thus reduce the cooking time.
3. Turn on the unit by rotating the temperature switch. The indicator light illuminates and the appliance heats up.
4. The warm-up time is 20-30 minutes. During the first 5 operations, apply a little oil to the grill plate after the warm-up time.
5. You can grill toasts in the raclette pans, fry eggs or potatoes and many other things. Meat can be prepared on the grill plate.
NOTE: Always remember to add some grease to mini pans before use.
6. To turn off the appliance, turn the temperature switch to position "MIN" and then unplug the appliance.

Important!

- Do not place aluminum foil or other objects under the heating element.
- Do not place frozen food on the grill. Food must be thawed first.
- Do not place any vinegar, mustard, kimchi and other sour food on the grill.
- Do not place food on the grill for more than 30 minutes after cooking.

Note:

- Cracks in the grill plate are small and normal. This does not affect the function.
- It is normal for the color of the grill plate to dim over time.

CLEANING AND MAINTENANCE

1. Always unplug the appliance and allow cooling before moving and/or cleaning.
2. Do not immerse the appliance in water. Clean the heating unit with a soft damp cloth only. Remove debris from the heating elements with a soft brush.
3. The plate and all the pans can be washed in water. If stains still appear, it is recommended to use soapy water. The grill plate can be cleaned in a dishwasher after completely cooled down. The mini pans cannot be cleaned in the dishwasher. Wooden spatulas can be cleaned in water, dry completely after cleaning.
4. Do not use abrasive cleaners or sharp utensils to clean the appliance.

TECHNICAL DATA

Rated Voltage: 220-240V ~ 50-60Hz

Power: 1500W

GUARANTEE AND CUSTOMER SERVICE

Before delivery our devices are subjected to rigorous quality control. If, despite all care, damage has occurred during production or transportation, please return the device to your dealer.

For the purchased device we provide 2 years guarantee, commencing from the day of sale. If you have a defective product, you can directly go back to the point of purchase.

Defects which arise due to improper handling of the device and malfunctions due to interventions and repairs by third parties or the fitting of non-original parts are not covered by this guarantee. Always keep your receipt, without the receipt you can't claim any form of warranty. Damage caused by not following the instruction manual, will lead to a void of warranty, if this results in consequential damages then we will not be liable. Neither can we hold responsible for material damage or personal injury caused by improper use if the instruction manual is not properly executed. Damage to accessories does not mean free replacement of the whole appliance. In such case please contact our service department. Broken glass or breakage of plastic parts is always subject to a charge. Defects to consumables or parts subjected to wearing, as well as cleaning, maintenance or the replacement of said parts are not covered by the warranty and are to be paid.



The crossed out wheeled bin symbol means that this product shall not be disposed of with normal household waste. Electronic and Electrical Equipment not included in the selective sorting process are potentially dangerous for the environment and human health due to the presence of hazardous substances. Please dispose of responsibly at an approved waste or recycling facility.

Emerio B.V.
Oudeweg 115
2031 CC Haarlem
The Netherlands

Customer service:
T: +31 (0) 23 3034369
www.emerio.eu/service

Kundeninformation:
T: +49 (0) 3222 1097 600
www.emerio.eu/service

Klantenservice:
T: +31 (0) 23 3034369
www.emerio.eu/service

Looking for spare parts? Have a look at <https://spareparts.emerio.eu>

Sie brauchen Ersatzteile? Besuchen Sie <https://ersatzteile.emerio.eu>

Onderdelen nodig? Kijk op <https://onderdelen.emerio.eu>



CUSTOMER SERVICE



SPARE PARTS

Bedienungsanleitung – German

SICHERHEITSHINWEISE

Lesen Sie vor dem Gebrauch unbedingt die nachfolgenden Anleitungen, um Verletzungen oder Beschädigungen zu vermeiden und das beste Ergebnis mit dem Gerät zu erzielen. Bewahren Sie diese Bedienungsanleitung an einem sicheren Ort auf. Wenn Sie dieses Gerät an eine andere Person weitergeben, stellen Sie sicher, dass Sie auch diese Bedienungsanleitung aushändigen.

Im Falle von Beschädigungen, die durch die Missachtung der Anleitungen in dieser Bedienungsanleitung verursacht wurden, wird die Garantie ungültig. Der Hersteller/Importeur haftet nicht für Schäden, die durch Missachtung der Bedienungsanleitung, fahrlässigen Gebrauch oder Benutzung, die nicht in Übereinstimmung mit den Anforderungen dieser Bedienungsanleitung erfolgt, verursacht wurden.

1. Dieses Gerät kann von Kindern ab 8 Jahren und Personen mit eingeschränkten körperlichen, sensorischen oder geistigen Fähigkeiten oder mangelnder Erfahrung und Kenntnis benutzt werden, wenn sie beaufsichtigt werden oder in die sichere Benutzung des Gerätes unterwiesen werden und die damit verbundenen Gefahren verstehen.
2. Kinder dürfen nicht mit dem Gerät spielen.
3. Reinigung und die **Wartung durch den Benutzer** dürfen nicht durch Kinder vorgenommen werden, es sei denn, sie sind 8 Jahre oder älter und beaufsichtigt.
4. Das Gerät und seine Anschlussleitung sind von Kindern jünger als 8 Jahre fernzuhalten.
5. Wenn die **Netzanschlussleitung** dieses Gerätes beschädigt wird, muss sie durch den Hersteller oder seinen Kundendienst oder eine ähnlich qualifizierte Person ersetzt werden, um Gefährdungen zu vermeiden.
6. Um Informationen zur Reinigung der Flächen zu erhalten, die mit Lebensmitteln oder Öl in Berührung kommen, lesen Sie bitte den Abschnitt „REINIGUNG UND PFLEGE“ in der Bedienungsanleitung.
7. Dieses Gerät ist nicht für die Bedienung über einen externen Timer oder ein separates Fernbedienungssystem bestimmt.
8. Dieses Gerät ist für die Verwendung im Haushalt oder für ähnliche Anwendungen vorgesehen, wie: in Personalküchen von Geschäften, Büros und anderen Arbeitsumgebungen; auf Bauernhöfen; von Kunden in Hotels, Motels und in anderen Unterkünften; in Unterkünften mit Halbpension.
9. Bevor Sie den Stecker mit der Netzsteckdose verbinden, prüfen Sie bitte, ob die Spannung und die Frequenz mit den Angaben auf dem Typenschild übereinstimmen.
10. Schließen Sie das Gerät nur an geerdete Steckdosen (Schukosteckdosen) an.
11. Ziehen Sie den Netzstecker aus der Steckdose, wenn das Gerät nicht benutzt und bevor es gereinigt wird.
12. Achten Sie darauf, dass das Netzkabel nicht über scharfe Kanten hängt und halten Sie es von heißen Objekten und offenen Flammen fern.
13. Tauchen Sie das Gerät oder den Netzstecker nicht in Wasser oder andere Flüssigkeiten. Es besteht Lebensgefahr aufgrund von Stromschlag!
14. Um den Stecker aus der Steckdose zu entfernen, ziehen Sie am Stecker. Ziehen Sie nicht am Kabel.
15. Berühren Sie das Gerät nicht, wenn es ins Wasser gefallen ist. Ziehen Sie den Stecker aus der Steckdose, schalten Sie das Gerät aus und schicken Sie es an einen autorisierten Kundendienst zwecks Reparatur.
16. Den Netzstecker des Gerätes nicht mit einer nassen Hand aus der Steckdose ziehen oder mit der Steckdose verbinden.
17. Versuchen Sie unter keinen Umständen, das Gehäuse des Gerätes zu öffnen oder das Gerät selbst zu reparieren. Dies könnte einen Stromschlag verursachen.
18. Lassen Sie das Gerät während des Gebrauchs niemals unbeaufsichtigt.
19. Dieses Gerät ist nicht für den gewerblichen Gebrauch konzipiert.
20. Verwenden Sie das Gerät nur zu seinem bestimmungsgemäßen Zweck.
21. Wickeln Sie das Kabel nicht um das Gerät und knicken Sie es nicht.
22. Stellen Sie das Gerät auf eine stabile, ebene Fläche, von der es nicht herunterfallen kann.

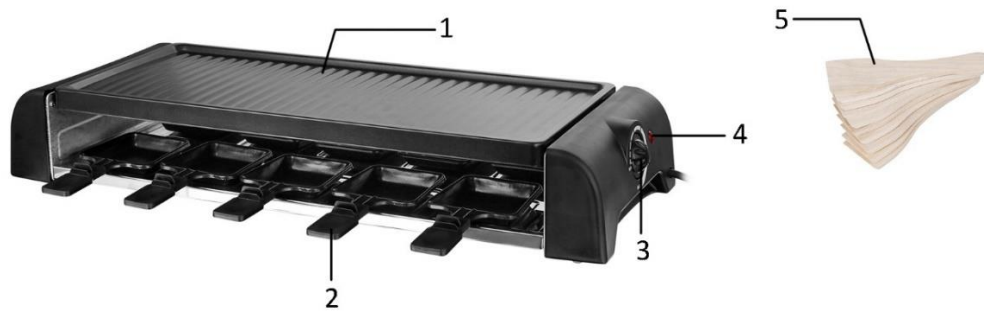
23. Die Verwendung von Zubehör, das nicht vom Hersteller empfohlen wird, kann Verletzungen verursachen.
24. Wenn Sie Produkte mit Antihafbeschichtung benutzen, stellen Sie bitte sicher, dass sich keine Vögel im gleichen Zimmer befinden und dass das Zimmer komplett geschlossen und gut belüftet werden kann.



25. **Vorsicht – heiße Oberfläche.**

WARNHINWEIS!! Berühren Sie das Gehäuse nicht während des Betriebs, es wird sehr heiß. Während des Gerätebetriebs kann die Temperatur der zugänglichen Oberflächen sehr hoch werden.

LISTE DER TEILE



1. Grillplatte
2. Pfännchen
3. Temperaturschalter
4. Anzeigeleuchte
5. Holzspachtel

VOR DEN GEBRAUCH

1. Darauf achten, dass der Bereich um das Gerät herum ausreichend belüftet ist.
2. Das Gerät darf nicht auf unbehandelte Holzoberflächen gestellt werden. Gerät auf eine ebene und hitzebeständige Oberfläche stellen.
3. Vor dem ersten Gebrauch das Gerät etwa 10 Minuten lang einschalten, damit sich durch die Hitze die Produktionsrückstände verflüchtigen. Auf eine gute Belüftung achten. Nach dem ersten Einschalten steigt vom Gerät etwas Rauch auf und ein markanter Geruch macht sich bemerkbar. Das ist normal und geht schnell vorbei.

GRILLEN WIE EIN GRILLMEISTER

Wenn Sie Ihr Fleisch vorbereiten (aus dem Kühlschrank nehmen; warten bis es Raumtemperatur erreicht hat, bevor Sie auf die Grillplatte legen), erhalten Sie ein gleichmäßigeres Grillergebnis. Außerdem verhindern Sie auf diese Weise, dass sich die Grillplatte verformt, wenn das Fleisch und andere Zutaten zu kalt sind.

GRILL

1. Das Gerät in die Mitte des Tisches stellen.
2. Schneiden Sie das Fleisch in kleine Stücke, damit verkürzen Sie die Zubereitungszeit.
3. Zum Einschalten am Gerät den Temperaturwählschalter drehen. Die Anzeigelampe leuchtet auf und das Gerät wird warm.
4. Das Aufheizen dauert 20 bis 30 Minuten. Geben Sie bei den ersten fünf Benutzungen etwas Öl auf die Grillplatte, nachdem sich das Gerät aufgeheizt hat.
5. In den Raclettepfannen können Sie toasten, Eier oder Kartoffeln und vieles mehr braten. Fleisch Grillen Sie auf die Grillplatte.
HINWEIS: Bitte denken Sie daran, Minipfannen vor Benutzung stets etwas einzuölen.
6. Zum Ausschalten den Temperaturwählschalter auf "MIN" stellen und den Netzstecker ziehen.

Wichtig!

- Keine Aluminiumfolie oder andere Gegenstände unter das Heizelement legen.
- Keine tiefgekühlten Lebensmittel auf den Grill legen. Die Lebensmittel müssen vorher aufgetaut werden.
- Weder Essig, Senf, Kimchi oder andere saure Lebensmittel auf den Grill geben.
- Lebensmittel nach dem Garen maximal 30 Minuten auf dem Grill lassen.

Hinweis:

- Risse in der Grillplatte sind klein und normal. Sie beeinträchtigen nicht die Funktionsfähigkeit.
- Es ist normal, dass die Farbe der Grillplatte im Laufe der Zeit dunkler wird.

REINIGUNG UND PFLEGE

1. Ziehen Sie den Stecker aus der Steckdose und lassen Sie das Gerät vor der Bewegung oder Reinigung abkühlen.
2. Das Gerät darf nicht in Wasser getaucht werden. Das Heizelement nur mit einem weichen und feuchten Tuch abwischen. Schmutz auf den Heizelementen mit einer weichen Bürste beseitigen.
3. Die Platte und alle Pfännchen können mit Wasser abgewaschen werden. Falls Verschmutzungen sich nicht entfernen lassen, empfiehlt es sich, Seifenwasser zu benutzen. Die Grillplatte kann in einer Geschirrspülmaschine gereinigt werden, nachdem sie sich vollständig abgekühlt hat. Die Pfännchen sind nicht geschirrspülmaschinenfest. Holzspachtel können in Wasser abgewaschen werden. Nach dem Abwaschen gut abtrocknen.
4. Verwenden Sie keine scheuernden Reiniger oder scharfen Utensilien, um das Gerät zu reinigen.

TECHNISCHE DATEN

Spannungsversorgung: 220-240V ~ 50-60Hz

Leistungsaufnahme: 1500W

GEWÄHRLEISTUNG UND KUNDENSERVICE

Vor der Lieferung werden unsere Geräte einer strengen Qualitätskontrolle unterzogen. Wenn, trotz aller Sorgfalt, während der Produktion oder dem Transport Beschädigungen aufgetreten sind, senden Sie das Gerät zurück an den Händler.

Wir bieten eine 2-Jahres-Gewährleistung für das erworbene Gerät, beginnend am Tag des Verkaufs. Wenn Sie ein defektes Produkt haben, nehmen Sie bitte direkt Kontakt mit dem Verkäufer auf.

Defekte, die aufgrund von unangemessenem Umgang mit dem Gerät entstehen und Störungen aufgrund von Eingriffen und Reparaturen Dritter oder das Montieren von nicht-Originalteilen werden nicht von dieser Gewährleistung abgedeckt. Die Quittung immer aufbewahren, ohne Quittung wird jegliche Gewährleistung ausgeschlossen. Bei Schäden durch Nichteinhalten der Bedienungsanleitung erlischt die Gewährleistung, Wir sind für daraus resultierende Folgeschäden nicht haftbar. Für Materialschäden oder Verletzungen aufgrund falscher Anwendung oder Nichtbefolgen der Sicherheitshinweise sind wir nicht haftbar. Schäden an den Zubehörteilen bedeutet nicht, dass das gesamte Gerät kostenlos ausgetauscht wird. In diesem Fall kontaktieren Sie unseren Kundendienst. Zerbrochenes Glas oder Kunststoffteile sind immer kostenpflichtig. Schäden an Verbrauchsmaterialien oder Verschleißteilen, sowie Reinigung, Wartung oder Austausch der besagten Teile werden durch die Gewährleistung nicht abgedeckt und sind deshalb kostenpflichtig.



Das nebenstehende Symbol einer durchgestrichenen Mülltonne auf Rädern zeigt an, dass dieses Gerät der Richtlinie 2012/19/EU unterliegt. Diese Richtlinie besagt, dass Sie dieses Gerät am Ende seiner Nutzungszeit nicht mit dem normalen Haushaltsmüll entsorgen dürfen, sondern in speziell eingerichteten Sammelstellen, Wertstoffhöfen oder Entsorgungsbetrieben abgeben müssen. Diese Entsorgung ist für Sie kostenfrei. Schonen Sie die Umwelt und entsorgen Sie fachgerecht.

Beim Kauf eines Neugerätes haben Sie das Recht, das entsprechende Altgerät an Ihren Händler zurückzugeben. Händler von Elektro- und Elektronikgeräten mit einer Verkaufsfläche von mindestens 400 qm sowie Lebensmittelhändler mit einer Verkaufsfläche von mindestens 800 qm, die regelmäßig Elektro- und Elektronikgeräte verkaufen, sind außerdem verpflichtet, Altgeräte unentgeltlich zurückzunehmen, auch ohne dass ein Neugerät gekauft wird, wenn die Altgeräte in keiner Abmessung größer sind als 25 cm. Der Händler bietet Ihnen Rücknahmemöglichkeiten direkt in den Filialen und Märkten an. Informieren Sie sich auch bei Ihrem Händler über die Rücknahmemöglichkeiten vor Ort.

Sofern Ihr Altgerät personenbezogene Daten enthält, sind Sie selbst für deren Löschung verantwortlich, bevor Sie es zurückgeben. Sofern dies ohne Zerstörung des Altgerätes möglich ist, entnehmen Sie die alten Batterien oder Akkus sowie Lampen bevor Sie das Altgerät zur Entsorgung zurückgeben und führen Sie sie einer separaten Sammlung zu. Bei fest eingebauten Akkus ist bei der Entsorgung darauf hinzuweisen, dass das Gerät einen Akku enthält. Weitere Möglichkeiten zur Entsorgung des ausgedienten Produkts erfahren Sie bei Ihrer Gemeinde- oder Stadtverwaltung.

Emerio B.V.
Oudeweg 115
2031 CC Haarlem
The Netherlands

Customer service:
T: +31 (0) 23 3034369
www.emerio.eu/service

Kundeninformation:
T: +49 (0) 3222 1097 600
www.emerio.eu/service

Klantenservice:
T: +31 (0) 23 3034369
www.emerio.eu/service

Looking for spare parts? Have a look at <https://spareparts.emerio.eu>

Sie brauchen Ersatzteile? Besuchen Sie <https://ersatzteile.emerio.eu>

Onderdelen nodig? Kijk op <https://onderdelen.emerio.eu>



KUNDENDIENST



ERSATZTEILE

Mode d'emploi – French

CONSIGNES DE SÉCURITÉ

Avant d'utiliser l'appareil, lisez toutes les consignes suivantes pour éviter des blessures et des dommages, et pour optimiser les performances de votre appareil. Conservez cette notice d'utilisation dans un endroit sûr. Si vous donnez ou transférez cet appareil à un tiers, veillez à lui remettre également cette notice d'utilisation.

En cas de détérioration due au non-respect par l'utilisateur des instructions de cette notice d'utilisation, la garantie est annulée. Le fabricant/importateur rejette toute responsabilité en cas de dommages dus au non-respect des instructions de la notice d'utilisation, à un usage négligent ou à l'usage non conforme aux exigences de cette notice d'utilisation.

1. Cet appareil peut être utilisé par des enfants âgés de 8 ans et plus et les personnes ayant des capacités physiques, sensorielles ou mentales, ou un manque d'expérience et de connaissances si elles ont été formées et encadrées pour l'utilisation de cet appareil en toute sécurité et de comprendre la risques impliqués.
2. Les enfants ne doivent pas jouer avec l'appareil.
3. Le nettoyage et la maintenance ne doivent pas être réalisés par les enfants sauf s'ils sont âgés de 8 ans et plus et s'ils sont supervisés.
4. Gardez l'appareil et son câble hors de la portée des enfants de moins de 8 ans.
5. Si le câble d'alimentation est endommagé, il doit être remplacé par le fabricant, son service après vente ou des personnes de qualification similaire afin d'éviter un danger.
6. Pour obtenir des instructions sur comment nettoyer les surfaces qui sont en contact avec des aliments ou de l'huile, reportez-vous au paragraphe « NETTOYAGE ET ENTRETIEN » du mode d'emploi.
7. Les appareils ne sont pas destinés à être mis en fonctionnement au moyen d'une minuterie extérieure ou par un système de commande à distance séparé.
8. Cet appareil est destiné à être utilisé dans des applications domestiques et analogues telles que: des coins cuisines réservés au personnel dans des magasins, bureaux et autres environnements professionnels; des fermes; l'utilisation par les clients des hôtels, motels et autres environnements à caractère résidentiel; des environnements du type chambres d'hôtes.
9. Avant d'insérer la fiche de l'appareil dans une prise secteur, vérifiez que la tension et la fréquence du secteur correspondent aux spécifications indiquées sur la plaque signalétique.
10. Branchez l'appareil sur une prise raccordée à la terre.
11. Débranchez la fiche électrique de la prise électrique quand l'appareil n'est pas utilisé et avant de le nettoyer.
12. Veillez à ce que le cordon d'alimentation ne pende pas sur des arêtes coupantes et maintenez-le éloigné des objets chauds et des flammes nues.
13. N'immergez jamais l'appareil ou sa fiche dans de l'eau ni dans aucun autre liquide. Cela peut provoquer un choc électrique !
14. Pour débrancher la fiche de la prise, saisissez la fiche et tirez-la hors de la prise. Ne tirez pas sur le cordon d'alimentation.
15. Ne touchez pas l'appareil s'il tombe dans de l'eau. Débranchez la fiche de la prise électrique, éteignez l'appareil et rapportez-le au centre de réparation agréé pour le faire réparer.
16. Ne branchez pas et ne débranchez pas l'appareil de la prise électrique avec les mains mouillées.
17. N'essayez pas d'ouvrir le boîtier de l'appareil ni de réparer l'appareil vous-même. Cela peut provoquer un choc électrique.
18. Ne laissez jamais l'appareil sans surveillance quand il est en fonctionnement.
19. Cet appareil n'est pas conçu pour un usage commercial.
20. N'utilisez pas cet appareil à un usage autre que celui pour lequel il a été conçu.
21. N'enroulez pas le cordon d'alimentation autour de l'appareil et ne le pliez pas.
22. Placez l'appareil sur une surface horizontale et stable, de laquelle il ne peut pas tomber.

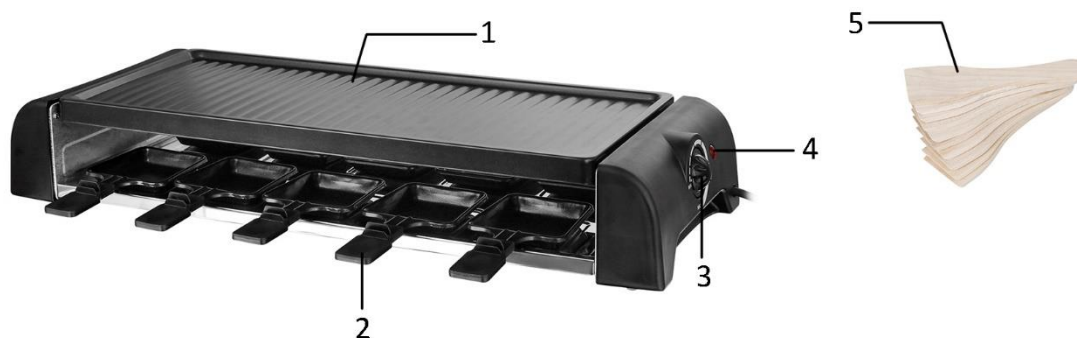
23. L'utilisation d'accessoires non recommandés par le fabricant de l'appareil peut provoquer des blessures.
24. Si vous utilisez des produits antiadhésifs, veillez à ce qu'il n'y ait aucun oiseau dans la pièce et à ce que la pièce soit complètement fermée et bien aéré.



25. Attention, surface chaude.

Avertissement!! Veuillez ne pas toucher la surface pendant l'utilisation. La température des surfaces accessibles peut être élevée lorsque l'appareil est en fonctionnement.

LISTE DES PIÈCES



1. Plaque grill
2. Coupelles
3. Bouton de la température
4. Indicateur lumineux
5. Spatules en bois

AVANT UTILISATION

1. Veillez à ce que la ventilation autour de l'appareil soit suffisante.
2. L'appareil ne doit pas être posé sur une surface en bois non traitée. Posez l'appareil sur une surface horizontale et résistante à la chaleur.
3. Avant la première utilisation de l'appareil, faites-le fonctionner 10 minutes environ pour brûler les résidus de fabrication. Veillez à ce qu'il y ait une bonne ventilation. L'appareil peut émettre un peu de fumée et une odeur caractéristique quand vous l'allumez pour la première fois. C'est un phénomène normal qui disparaît rapidement.

REALISEZ DES GRILLADES COMME UN VRAI CHEF

Préparez votre viande à l'avance (sortez-la du réfrigérateur, laissez-la atteindre la température ambiante avant de la placer sur la plaque du grill), pour donner à votre viande un résultat plus uniforme. Cela empêchera également à la plaque du grill de se déformer si la viande et les autres ingrédients sont trop froids.

GRILL

1. Placez l'appareil au milieu de la table.
2. Coupez la viande en petits morceaux. Vous pouvez alors réduire le temps de cuisson.
3. Allumez l'appareil en tournant le bouton de la température. Le voyant s'allume et l'appareil chauffe.
4. Le temps de préchauffage est de 20-30 minutes. Pour les 5 premières utilisations, appliquez un peu d'huile sur la plaque grill après le préchauffage.
5. Vous pouvez griller des toasts dans les pelles à raclette, des œufs frais ou des pommes de terre et pleins d'autres choses encore. Griller la viande se fait sur la plaque chauffante.
REMARQUE: Rappelez vous toujours d'ajouter de la graisse sur les mini pelles avant usage.
6. Pour éteindre l'appareil, tournez le bouton de la température sur la position « MIN », puis débranchez l'appareil.

Important !

- Ne posez pas de papier aluminium ou d'autres objets sous la résistance.
- Ne mettez aucun aliment congelé sur le gril. Les aliments doivent être préalablement décongelés.
- Ne mettez pas de vinaigre, de moutarde, de kimchi et d'autres aliments acides sur le gril.
- Ne laissez pas les aliments sur le gril pendant plus de 30 minutes après cuisson.

Remarque :

- Les fissures sur la plaque gril sont de petite taille et sont normales. Cela n'affecte pas le bon fonctionnement de l'appareil.
- Il est normal que la plaque gril devienne plus foncée au fur et à mesure des utilisations.

NETTOYAGE ET ENTRETIEN

1. Toujours débrancher l'appareil et laisser refroidir avant de nettoyer.
2. N'immergez pas l'appareil dans de l'eau. Nettoyez l'appareil exclusivement avec un chiffon doux et humide. Enlevez les débris des éléments chauffants avec une brosse douce.
3. La plaque et toutes les coupelles peuvent être lavées à l'eau. Si des taches persistent, il est recommandé d'utiliser de l'eau savonneuse. La plaque gril peut être lavée au lave-vaisselle une fois qu'elle a complètement refroidi. Les coupelles ne peuvent pas être lavées au lave-vaisselle. Les spatules en bois peuvent être lavées à l'eau. Laissez-les sécher complètement après les avoir lavées.
4. Ne pas utiliser de nettoyeurs abrasifs ou des ustensiles pointus pour nettoyer l'appareil.

DONNÉES TECHNIQUES

Taux de voltage: 220-240V ~ 50-60Hz

Alimentation: 1500W

GARANTIE ET SERVICE APRÈS-VENTE

Nos appareils sont soumis à un contrôle de qualité strict avant d'être livrés. Si l'appareil a toutefois été endommagé lors de la production ou du transport en dépit des soins que nous lui donnons, retournez l'appareil au vendeur.

Nous offrons une garantie de 2 ans pour l'appareil acheté à partir de la date de vente. En cas de produit défectueux, vous pouvez retourner directement au point de vente.

Les défauts dus à une utilisation non conforme de l'appareil et les dommages dus à une intervention ou réparation faite par une tierce personne ou dus à l'installation de pièces qui ne sont pas d'origine ne sont pas couverts par cette garantie. Conservez toujours votre reçu, car sans celui-ci vous ne pourrez réclamer aucune sorte de garantie. Les dommages causés par le non respect des instructions de ce manuel rendront la garantie caduque, nous déclinons toute responsabilité en cas de dommages indirects. Nous déclinons toute responsabilité en cas de dégâts matériels ou de dommages corporels causés par une utilisation inappropriée ou si les instructions de sécurité n'ont pas été convenablement observées. Si les accessoires sont endommagés, cela ne signifie pas que toute la machine sera remplacée gratuitement. Dans de tels cas, veuillez contacter notre assistance. Des pièces brisées en verre ou en plastique sont toujours sujettes à des frais. Les défauts des consommables ou des pièces susceptibles de s'user, ainsi que le nettoyage, l'entretien ou la réparation desdites pièces ne sont pas couverts par la garantie et doivent donc être payés.



Le symbole de la poubelle barrée signifie que ce produit ne peut pas être éliminé avec les déchets ménagers usuels. Les équipements électroniques et électriques non compris dans le processus de tri sélectif sont potentiellement dangereux pour l'environnement et la santé humaine en raison de la présence de substances dangereuses. Veuillez les éliminer de manière responsable dans des centres approuvés de traitement ou recyclage des déchets.

Emerio B.V.
Oudeweg 115
2031 CC Haarlem
The Netherlands

Customer service:
T: +31 (0) 23 3034369
www.emerio.eu/service

Kundeninformation:
T: +49 (0) 3222 1097 600
www.emerio.eu/service

Klantenservice:
T: +31 (0) 23 3034369
www.emerio.eu/service

Looking for spare parts? Have a look at <https://spareparts.emerio.eu>
Sie brauchen Ersatzteile? Besuchen Sie <https://ersatzteile.emerio.eu>
Onderdelen nodig? Kijk op <https://onderdelen.emerio.eu>



SERVICE CLIENT



PIÈCES DÉTACHÉES

Bruksanvisning – Swedish

SÄKERHETSANVISNINGAR

Före användning och för att erhålla bästa resultat från apparaten, var noga med att läsa igenom alla instruktioner nedan för att undvika skada på person eller egendom. Se till att förvara denna bruksanvisning på en säker plats. Om du ger bort eller överläter denna apparat till någon, se till att även inkludera denna bruksanvisning.

Vid skador som orsakats av att användaren inte följer instruktionerna i denna bruksanvisning ogiltighetsförklaras garantin. Tillverkaren/importören tar inget ansvar för skador som orsakats av underlåtenhet att följa bruksanvisningen, vid en vårdslös användning eller användning som inte är i enlighet med kraven i denna bruksanvisning.

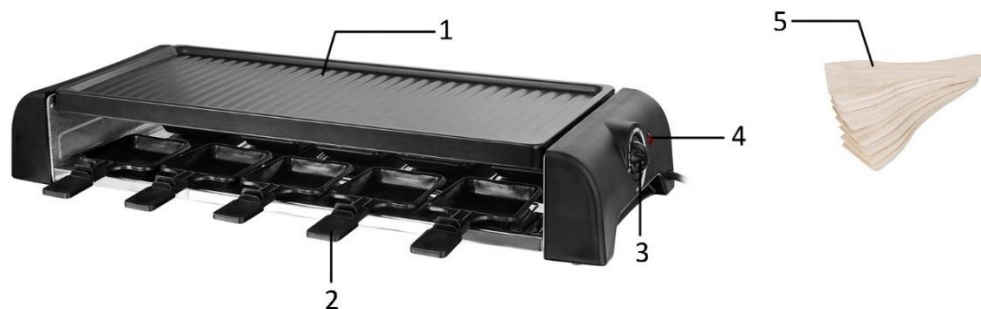
1. Denna apparat kan användas av barn från 8 år och uppåt, samt av personer med nedsatt fysisk, sensorisk eller mental förmåga eller av personer som saknar erfarenhet och kunskap under förutsättning att de övervakas eller mottagit instruktioner för säker användning av apparaten och förstår riskerna.
2. Barn får inte leka med apparaten.
3. Rengöring och underhåll får inte utföras av barn såvida de inte är äldre än 8 år och övervakas.
4. Håll apparaten och dess strömkabel utom räckhåll för barn under 8 år.
5. Om strömkabeln är skadad måste den bytas ut av tillverkaren, dess servicerepresentant eller liknande kvalificerad person för att undvika fara.
6. Se avsnittet " RENGÖRING OCH UNDERHÅLLNING " i bruksanvisningen för instruktioner om hur man rengör ytor som kommit i kontakt med mat eller olja.
7. Denna apparat är inte avsedd för användning med en extern timer eller ett separat fjärrstyrningssystem.
8. Denna apparat ämnas för att användas i hushåll och liknande bruksområden, till exempel: personalköken i butiker, kontor och andra arbetsmiljöer; lantgårdshus; av kunder i hotell, motell, och andra liknande bostadsmiljöer; vandrarhem och liknande miljöer.
9. Innan du ansluter strömkontakten till eluttaget, kontrollera att spänningen och frekvensen överensstämmer med specifikationerna på märkplåten.
10. Plugga alltid in apparaten i en jordad kontakt.
11. Dra ut strömkontakten från eluttaget när apparaten inte används och före rengöring.
12. Säkerställ att strömkabeln inte hänger över någon skarp kant och håll den borta från varma föremål och öppen eld.
13. Sänk inte ner apparaten eller strömkontakten i vatten eller någon annan vätska. Det är livsfarligt på grund av elektriska stötar!
14. För att dra ut strömkontakten från eluttaget, dra ut den via strömkontakten. Dra inte i strömkabeln.
15. Vidrör inte apparaten om den faller ner i vatten. Dra ut strömkontakten från eluttaget, stäng av apparaten och lämna in den på ett auktoriserat servicecenter för reparation.
16. Du får inte koppla in eller dra ut apparaten från eluttaget med blöta händer.
17. Försök aldrig att öppna apparatens hölje eller reparera den själv. Det kan orsaka elektriska stötar.
18. Lämna aldrig apparaten obevakad vid användning.
19. Denna apparat är inte utvecklad för kommersiell användning.
20. Använd inte apparaten för något annat ändamål än den är avsedd för.
21. Linda inte kabeln runt apparaten och undvik att böja den.
22. Placera apparaten på en stabil, jämn yta som den inte kan falla ner från.
23. Användning av tillbehör som inte rekommenderas av apparatens tillverkare kan orsaka personskadorna.
24. Om du använder produkter med teflonyta, se till att inga fåglar är i samma rum och att rummet kan stängas igen helt och är väl ventilerat.



25. Varning, het yta.

WARNING!! Vidrör inte ytan vid användning. Temperaturen för åtkomliga ytor kan vara mycket hög när apparaten används.

KOMPONENTLISTA



1. Grillplatta
2. Minipannor
3. Temperaturomkopplare
4. Indikatorlampa
5. Träspatel

INNAN ANVÄNDNING

1. Se till att det är tillräckligt med ventilation runt apparaten.
2. Apparaten ska inte placeras på en obehandlad träyta. Placera apparaten på en viss nivå av värmebeständighet.
3. Innan du använder apparaten första gången kör du den i ungefär 10 min för att bränna av tillverkningsrester. Se till att det är bra ventilation. Apparaten kan avge en del rök och en karakteristisk lukt när du slår på den första gången. Detta är normalt och slutar snart.

GRILLA SOM EN RIKTIG KOCK

Förbered köttet i förväg (ta ut det från kylskåpet, låt det få rumstemperatur innan det läggs på grillplattan) vilket ger köttet ett mer jämnt tillagningsresultat. Det förhindrar också att grillplattan deformeras om köttet och andra ingredienser är alltför kala.

GRILLNING

1. Placera raclettegrillen på mitten av bordet.
2. Skär köttet i små bitar. Tillagningstiden blir då kortare.
3. Slå på enheten genom att vrida på temperaturomkopplaren. Indikatorlampan lyser och apparaten värms upp.
4. Uppvärmningstiden är 20-30 minuter. Under första fem aktiviteterna tillför lite olja på grillplattan efter uppvärmningstiden.
5. Du kan grilla rostbröd i raclettepannan, steka ägg eller potatis och mycket annat. Kött kan beredas på grillplattan.
NOTERA: Kom alltid ihåg att tillföra lite fett i minipannan innan användning.
6. För att slå på apparaten, vrid temperaturomkopplaren till positionen "MIN" och koppla sedan ifrån apparaten.

Viktigt!

- Placera inte aluminiumfolie eller andra föremål under värmeelementet.
- Placera inte fryst mat på grillen. Maten måste först vara tinad.
- Placera inte vinäger, senap, kimchi eller annan sur mat på grillen.
- Låt inte maten ligga på grillen mer än 30 minuter efter tillagningen.

Notera:

- Sprickor i grillplattan är små och normala. Detta påverkar inte funktionen.
- Det är normalt att färgen på grillplattan blir matt över tid.

RENGÖRING OCH UNDERHÅLL

1. Koppla alltid ur apparaten och låt den kyla innan flytt/rengöring.
2. Sänk inte ned apparaten i vatten. Rengör endast värmaren med en fuktig trasa. Ta bort skräp från värmeelementen med en mjuk borste.
3. Plattan och alla pannor skall diskas i vatten. Om det finns fläckar kvar rekommenderas att använda vatten med diskmedel. Grillplattan kan rengöras i diskmaskinen efter att den svalnat helt. Minipannorna kan diskas i diskmaskinen, Träspatlar kan rengöras i vatten och torka helt efter rengöring.
4. Använd inte slipande rengöringsmedel eller vassa redskap när du rengör apparaten.

TEKNISKA DATA

Märkspänning: 220-240V ~ 50-60Hz

Effekt: 1500W

GARANTI OCH KUNDTJÄNST

Innan leverans genomgår våra apparater en sträng kvalitetskontroll. Om det trots detta skulle uppstå någon skada på produktionen eller vid transporten, ber vi dig att ta med apparaten tillbaka till inköpsstället.

För den köpta apparaten ges 2 års garanti, med början på inköpsdagen. Om du har en defekt produkt, kan du vända dig direkt till inköpsstället.

Brister som uppstår genom felaktig hantering av apparaten och fel som uppstår genom ingrepp och reparationer av tredje man eller montering av främmande delar, omfattas ej av vår garanti. Behåll alltid ditt kvitto då det är din garanti vid eventuell reklamation. Skador som uppstår p.g.a. att instruktionsmanualen inte följs ogiltigförklarar garantin och om detta leder till påföljande skador så kan inte vi hållas ansvariga. Vi kan inte hållas ansvariga för materiella skador eller personskador som orsakas av felaktig användning eller om inte säkerhetsföreskrifterna följs. Skador på tillbehören innebär inte per automatik ersättning av hela apparaten. I sådana fall ska du kontakta vår kundservice. Trasigt glas och trasiga plastdelar innebär alltid en kostnad. Defekter på förbrukningsartiklar eller slitdelar och även skador orsakade av rengöring, underhåll eller byte av tidigare nämnda delar täcks inte av garantin och ska således betalas av ägaren.



Den överkorsade soptunnan betyder att denna produkt inte skall kastas i de vanliga hushållssoporna. Elektronisk och elektrisk utrustning som inte källsorteras utgör en potentiell risk för miljön och människors hälsa på grund av att de innehåller farliga substanser. Avyttra på ett ansvarsfullt sätt och lämna till en godkänd återvinningsanläggning.

Emerio B.V.
Oudeweg 115
2031 CC Haarlem
The Netherlands

Customer service:
T: +31 (0) 23 3034369
www.emerio.eu/service

Kundeninformation:
T: +49 (0) 3222 1097 600
www.emerio.eu/service

Klantenservice:
T: +31 (0) 23 3034369
www.emerio.eu/service

Looking for spare parts? Have a look at <https://spareparts.emerio.eu>

Sie brauchen Ersatzteile? Besuchen Sie <https://ersatzteile.emerio.eu>

Onderdelen nodig? Kijk op <https://onderdelen.emerio.eu>



KUNDTJÄNST



RESERVDELAR

Gebruiksaanwijzing – Dutch

VEILIGHEIDSVOORSCHRIFTEN

Voor gebruik dient u alle onderstaande instructies te lezen om letsel en schade te voorkomen en om de beste resultaten met het apparaat te bereiken. Bewaar deze handleiding op een veilige plek. Mocht u dit apparaat aan iemand anders overhandigen, dient u ook de gebruiksaanwijzing te overhandigen.

In geval van schade die wordt veroorzaakt doordat de gebruiker de instructies in deze gebruiksaanwijzing niet in acht heeft genomen, komt de garantie te vervallen. De fabrikant/importeur is niet aansprakelijk voor schade die wordt veroorzaakt door het niet in acht nemen van de gebruiksaanwijzing, door nalatig gebruik of gebruik dat niet in overeenstemming is met de bepalingen van deze gebruiksaanwijzing.

1. Dit apparaat mag worden gebruikt door kinderen vanaf 8 jaar en personen met beperkte fysieke, visuele of mentale vaardigheden, of die een gebrek aan ervaring en kennis hebben, indien ze gepaste instructies hebben gekregen zodat ze het apparaat op een veilige manier kunnen gebruiken, op de hoogte zijn van de gevaren die het gebruik van het apparaat met zich meebrengt en deze gevaren begrijpen.
2. Laat kinderen niet met het apparaat spelen.
3. Laat het reinigen en het onderhoud van het apparaat niet uitvoeren door kinderen tenzij ze ouder zijn dan 8 jaar en onder toezicht staan.
4. Houd het apparaat en snoer buiten het bereik van kinderen jonger dan 8 jaar.
5. Als het snoer is beschadigd, moet het worden vervangen door de fabrikant, zijn klantenservice of gelijksoortig geschoolde personen om gevaar te vermijden.
6. Met het oog op de instructies voor de reiniging van de oppervlakken die in contact kunnen komen met voedsel of olie, dient u de instructies in de paragraaf "REINIGING EN ONDERHOUD" van de gebruiksaanwijzing in acht te nemen.
7. Dit apparaat is niet bestemd voor gebruik door middel van een externe timer of een afzonderlijk op afstand bestuurd systeem.
8. Dit apparaat is bedoeld voor huishoudelijk en vergelijkbaar gebruik zoals: in personeelskeuken in winkels, kantoren en anderen werkomgevingen; op boerderijen; door hotel, motelgasten en andere residentiële omgevingen; in bed and breakfast soortgelijke omgevingen.
9. Voordat u de stekker in het stopcontact steekt, dient u te controleren of de stroom en de frequentie overeen komen met de specificaties van het typeplaatje.
10. Sluit het apparaat alleen aan op een geaard stopcontact.
11. Trek de stekker uit het stopcontact als het apparaat niet in gebruik is en voordat u het apparaat reinigt.
12. Let op dat de stroomkabel niet over scherpe randen hangt en niet in de buurt komt van hete voorwerpen en open vuur.
13. Dompel het apparaat of de stekker niet onder in water of andere vloeistoffen. Er bestaat levensgevaar als gevolg van een elektrische schok!
14. Om de stekker uit het stopcontact te halen, dient u aan de stekker zelf te trekken. Trek niet aan de stroomkabel.
15. Raak het apparaat niet aan als het in water is gevallen. Trek de stekker uit het stopcontact, schakel het apparaat uit en breng het ter reparatie naar een geautoriseerd servicecenter.
16. Steek de stekker niet in het stopcontact en haal hem er niet uit als u natte handen heeft.
17. Probeer nooit de behuizing van het apparaat te openen en probeer nooit zelf het apparaat te repareren. Dit kan een elektrische schok veroorzaken.
18. Laat het apparaat nooit onbeheerd achter wanneer het in gebruik is.
19. Dit apparaat werd niet ontworpen voor commercieel gebruik.
20. Gebruik het apparaat niet voor andere doeleinden dan het beoogde doel.
21. Draai de kabel niet om het apparaat en buig hem niet.
22. Plaats het apparaat op een stabiele, vlakke ondergrond waar het niet vanaf kan vallen.
23. Het gebruik van accessoires die niet worden aanbevolen door de fabrikant kan letsel veroorzaken.

24. Als u producten met een antiaanbaklaag gebruikt, dient u ervoor te zorgen dat zich geen vogels in dezelfde ruimte bevinden en dat de ruimte compleet kan worden gesloten en goed geventileerd wordt.



25. **Opgelet, heet oppervlak.**

WAARSCHUWING!! Raak het oppervlak a.u.b. niet aan tijdens gebruik. De temperatuur van toegankelijke oppervlakken kan erg hoog worden wanneer het apparaat aan staat.

ONDERDELENLIJST



1. Grillplaat
2. Pannetjes
3. Temperatuurregelaar
4. Controlelampje
5. Houten spatels

VOOR INGEBRUIKNAME

1. Zorg dat er voldoende ventilatie rondom het apparaat is.
2. Plaats het apparaat niet op een onbehandeld houten oppervlak. Plaats het apparaat op een vlak en hittebestendig oppervlak.
3. Voor ingebruikname van het apparaat, schakel het circa 10 minuten in om eventuele restanten van het fabricageproces te verbranden. Zorg voor voldoende ventilatie. Het apparaat kan enige rook en een bepaalde geur afgeven wanneer het voor de eerste keer wordt ingeschakeld. Dit is normaal en verdwijnt snel.

GRILL ALS EEN ECHE CHEF-KOK

Door het vlees voor te bereiden, het uit de koelkast te halen en het op kamertemperatuur te laten komen voordat u het op de grillplaat legt, zal uw vlees gelijkmatiger garen. Het voorkomt ook dat de grillplaat vervormt als het vlees en de andere ingrediënten te koud zijn.

HET APPARAAT GEBRUIKEN

1. Plaats het apparaat in het midden van de tafel.
2. Snij het vlees in kleine stukjes. Op deze wijze verkort u de baktijd.
3. Draai aan de temperatuurregelaar om het apparaat in te schakelen. Het controlelampje brandt en het apparaat warmt op.
4. De opwarmtijd is 20- 30 minuten. Breng tijdens de eerste 5 gebruiksbeurten een beetje olie op de grillplaat aan nadat de opwarmtijd is verstreken.
5. U kunt toasts grillen, eieren of aardappeltjes bakken, en vele andere zaken bereiden in de raclette pannetjes. Vlees grillen doet u op de grillplaat.
OPMERKING: Vergeet niet om wat vet in pannetjes te doen voordat u deze gaat gebruiken.
6. Om het apparaat uit te schakelen, draai de temperatuurregelaar naar de stand "MIN" en haal de stekker vervolgens uit het stopcontact.

Belangrijk!

- Plaats geen aluminiumfolie of een ander voorwerp onder het verwarmingselement.
- Leg geen bevroren levensmiddelen op de grill. Ontdooi ze eerst.
- Breng geen azijn, mosterd, kimchi of ander zuur voedsel op de grill aan.
- Laat na het bakken de levensmiddelen niet langer dan 30 minuten op de grill liggen.

Opmerking:

- Er kunnen barstjes in de grillplaat waarneembaar zijn. Dit is normaal en heeft geen impact op de werking van het apparaat.
- Het is normaal dat de kleur van de grillplaat na verloop van tijd dof wordt.

REINIGING EN ONDERHOUD

1. Haal altijd de stekker uit het stopcontact en laat het apparaat afkoelen voordat u het verplaatst en/of schoonmaakt.
2. Dompel het apparaat niet in water. Maak de verwarmingseenheid alleen schoon met een zachte en vochtige doek. Gebruik een zachte borstel om eventuele etensresten van de verwarmingselementen te verwijderen.
3. De plaat en de pannetjes kunnen in water worden gewassen. Voor hardnekkige vlekken is het aanbevolen om zeepwater te gebruiken. De grillplaat kan in een vaatwasmachine worden gewassen nadat deze volledig is afgekoeld. De pannetjes kunnen niet in de vaatwasmachine worden gewassen. Maak de houten spatels schoon met water en veeg ze vervolgens helemaal droog.
4. Gebruik geen schurende schoonmaakmiddelen of scherp keukengerei om het apparaat te reinigen.

TECHNISCHE GEGEVENS

Bedrijfsspanning: 220-240V ~ 50-60Hz

Stroomverbruik: 1500W

GARANTIE EN KLANTENSERVICE

Vóór de levering worden onze apparaten streng gecontroleerd. Indien het toestel ondanks alle zorg bij de productie of tijdens het transport beschadigd werd, moet u het naar de handelaar terugbrengen.

Wij geven een garantie van 2 jaar op het toestel, te beginnen met de koopdatum. Indien u een defect product heeft, kunt u rechtstreeks terug gaan naar het aankooppunt.

Gebreken die het gevolg zijn van ondeskundig gebruik van het toestel, fouten tijdens ingrepen en reparaties door derden of door de inbouw van vreemde onderdelen, vallen niet onder deze garantie. Bewaar altijd uw aankoopnota, zonder aankoopnota kunt u geen aanspraak maken op enige vorm van garantie. Bij schade veroorzaakt door het niet opvolgen van de gebruiksaanwijzing vervalt het recht op garantie. Voor vervolgschade die hieruit ontstaat kunnen wij niet verantwoordelijk gehouden worden. Voor materiële schade of persoonlijk letsel veroorzaakt door ondeskundig gebruik of het niet opvolgen van de veiligheidsvoorschriften zijn wij niet aansprakelijk. In dergelijke gevallen vervalt iedere aanspraak op garantie. Schade aan accessoires of onderdelen betekend niet dat het gehele apparaat zal worden vervangen. Afgebroken glazen of kunststof onderdelen of accessoires vallen niet onder de garantie en zullen tegen vergoeding vervangen kunnen worden. Defecten aan hulpstukken of aan slijtage onderhevige onderdelen, alsmede reiniging, onderhoud of de vervanging van slijtende delen vallen niet onder de garantie en zullen dus in rekening gebracht worden.



Het symbool van de doorgekruiste vuilniscontainer betekent dat dit product niet met het gewone huisvuil mag worden weggegooid. Elektronische en elektrische apparatuur die niet is opgenomen in het selectieve afvalsortingsproces is potentieel gevaarlijk voor het milieu en de menselijke gezondheid vanwege de aanwezigheid van gevaarlijke stoffen. Voer deze op verantwoorde wijze af bij een erkend afvalverwerkings- of recyclingbedrijf.

Emerio B.V.
Oudeweg 115
2031 CC Haarlem
The Netherlands

Customer service:
T: +31 (0) 23 3034369
www.emerio.eu/service

Kundeninformation:
T: +49 (0) 3222 1097 600
www.emerio.eu/service

Klantenservice:
T: +31 (0) 23 3034369
www.emerio.eu/service

Looking for spare parts? Have a look at <https://spareparts.emerio.eu>
Sie brauchen Ersatzteile? Besuchen Sie <https://ersatzteile.emerio.eu>
Onderdelen nodig? Kijk op <https://onderdelen.emerio.eu>



KLANTENSERVICE



RESERVEONDERDELEN

Instrukcja obsługi – Polish

INSTRUKCJE DOTYCZĄCE BEZPIECZEŃSTWA

Aby nie dopuścić do urazów lub uszkodzeń oraz aby maksymalnie wykorzystać możliwości urządzenia, przed rozpoczęciem jego użytkowania należy przeczytać wszystkie poniższe zalecenia. Niniejszą instrukcję należy przechowywać w bezpiecznym miejscu. W przypadku przekazania lub odstąpienia komuś tego urządzenia, do urządzenia należy dołączyć również tę instrukcję.

W przypadku uszkodzenia spowodowanego nieprzestrzeganiem przez użytkownika zaleceń podanych w niniejszej instrukcji gwarancja nie ma zastosowania. Producent/importer nie ponosi odpowiedzialności za szkody spowodowane nieprzestrzeganiem podanych w instrukcji zaleceń, zaniedbaniami oraz użytkowaniem w sposób niezgodny z wymaganiami opisanymi w instrukcji.

1. Pod warunkiem zapewnienia odpowiedniego nadzoru, pouczenia na temat bezpiecznej obsługi i dopilnowania zrozumienia zagrożeń, urządzenie może być używane przez dzieci w wieku od lat 8, osoby o ograniczeniach fizycznych, czuciowych lub psychicznych, a także osoby, którym brak jest doświadczenia lub wiedzy.
2. Dzieci nie powinny bawić się urządzeniem.
3. Dzieci mogą wykonywać czynności związane z czyszczeniem i konserwacją tylko pod warunkiem ukończenia 8 lat i tylko pod nadzorem osoby dorosłej.
4. Urządzenie i jego kabel należy trzymać w miejscu niedostępnym dla dzieci do lat 8.
5. Jeżeli kabel zasilający zostanie uszkodzony, aby uniknąć niebezpiecznych sytuacji, należy go wymienić. Wymiany powinien dokonać producent, przedstawiciel jego serwisu lub inne osoby o podobnych kwalifikacjach.
6. Zalecenia dotyczące czyszczenia powierzchni mających kontakt z żywnością lub olejem podano w instrukcji w części „CZYSZCZENIE I KONSERWACJA”.
7. To urządzenie nie jest przystosowane do sterowania za pomocą zewnętrznego minutnika lub oddzielnego pilota.
8. To urządzenie jest przeznaczone do użytku domowego lub podobnego do domowego: kuchni personelu sklepów, biura oraz środowiska pracownicze, fermy, klienci w hotelach, motele oraz inne typy środowisk mieszkalnych, pokoje ze śniadaniem.
9. Przed włożeniem wtyczki do kontaktu, należy sprawdzić, czy napięcie i częstotliwość są zgodne ze specyfikacją podaną na tabliczce znamionowej.
10. Urządzenie należy zawsze podłączać do kontaktu ściennego z uziemieniem.
11. Przed czyszczeniem i na czas, gdy urządzenie nie jest używane, należy wyjąć wtyczkę z kontaktu.
12. Należy dopilnować, aby kabel zasilający nie zwisał z ostrych krawędzi. Należy go trzymać z dala od gorących przedmiotów i otwartych płomieni.
13. Urządzenia i wtyczki kabla zasilającego nie wolno zanurzać w wodzie lub innych płynach. Ryzyko utraty życia wskutek porażenia prądem!
14. W celu wyjęcia wtyczki z kontaktu należy ciągnąć za wtyczkę. Nie należy ciągnąć za kabel zasilający.
15. Jeśli urządzenie wpadnie do wody, nie wolno go dotykać. Należy wyjąć wtyczkę z kontaktu, wyłączyć urządzenie i wysłać je do autoryzowanego punktu serwisowego w celu dokonania naprawy.
16. Nie należy mokrą ręką wkładać wtyczki urządzenia do kontaktu lub wyjmować jej z niego.
17. Nigdy nie należy próbować otwierać obudowy urządzenia lub samodzielnie urządzenie naprawić. Mogłoby to doprowadzić do porażenia prądem.
18. W czasie użytkowania nie należy nigdy zostawiać urządzenia bez nadzoru.
19. Urządzenie nie zostało zaprojektowane do użytku komercyjnego.
20. Urządzenia nie należy używać do celów, do których nie jest ono przeznaczone.
21. Kabla nie należy owijać wokół urządzenia ani zaginać.
22. Urządzenie należy ustawić na stabilnej i płaskiej powierzchni, z której nie będzie ono mogło spaść.
23. Stosowanie akcesoriów lub elementów dodatkowych niezalecanych przez producenta urządzenia może doprowadzić do urazów.

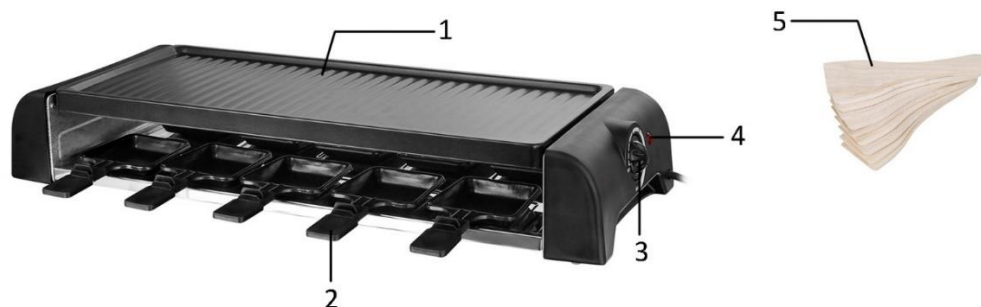
24. W przypadku używania produktów z powierzchniami nieprzywierającymi, należy dopilnować, aby w tym samym pomieszczeniu nie było ptaków, aby pomieszczenie można było całkowicie zamknąć i aby miało ono zapewnioną dobrą wentylację.



25. Uwaga, gorąca powierzchnia.

OSTRZEŻENIE!! Nie dotykać powierzchni podczas użytkowania. W czasie pracy urządzenia temperatura dostępnych powierzchni może być wysoka.

LISTA PODZESPOŁÓW



1. Płyta do grillowania
2. Mini patelenki
3. Przełącznik temperatury
4. Kontrolkę sygnalizacyjną
5. Drewniane łopatki

PRZED UŻYCIEM

1. Wokół urządzenia musi być wystarczająco dużo miejsca, aby zapewnić prawidłową wentylację.
2. Urządzenia nie należy stawiać na niezabezpieczonych powierzchniach drewnianych. Urządzenie należy ustawić na płaskiej powierzchni odpornej na wysokie temperatury.
3. Przed pierwszym użyciem należy włączyć urządzenie na około 10 minut w celu wypalenia osadów poprodukcyjnych. Zadbaj o dobrą wentylację. Przy pierwszym włączeniu urządzenia może pojawić się nieco dymu i charakterystycznego zapachu spalenizny. Jest to normalne zjawisko, które szybko minie.

GRILLUJ JAK PRAWDZIWI SZEF KUCHNI

Przygotowanie mięsa z wyprzedzeniem (wyjęcie go z lodówki i oczekiwanie, aby osiągnęło temperaturę pokojową zanim zostanie położone na płytce grilla) sprawia, że mięso jest bardziej równomiernie dopieczone. Zapobiega to także odkształcaniu się płyty grilla w przypadku, gdy mięso i inne składniki są zbyt zimne.

GRILL

1. Postawić urządzenie na środku stołu.
2. Pokroić mięso na małe kawałki. W ten sposób można skrócić czas pieczenia.
3. Przekręcić przełącznik temperatury, aby włączyć urządzenie. Zapali się kontrolka i urządzenie zacznie się nagrzewać.
4. Czas nagrzewania wynosi 20-30 minut. Podczas pierwszych 5 użyczeń, należy po nagrzewaniu posmarować płytkę do grillowania niewielką ilością oleju.
5. W patelkach raclette można grillować tosty, smażyć jajka lub ziemniaki i przyrządzać wiele innych potraw. Mięso można przygotowywać na płycie do grillowania.
UWAGA: Należy pamiętać, aby zawsze przed użyciem posmarować mini patelenki odrobiną tłuszczu.
6. Aby wyłączyć urządzenie, należy przekręcić przełącznik temperatury w pozycję „MIN”, a potem wyjąć wtyczkę z kontaktu.

Ważne!

- Pod element grzewczy nie należy podkładać folii aluminiowej lub innych przedmiotów.
- Na grillu nie należy kłaść zamrożonych produktów spożywczych. Produkty spożywcze muszą najpierw odtajać.
- Na grill nie wolno nakładać octu, musztardy, kimchi ani innych kwaśnych produktów spożywczych.
- Nie należy zostawiać produktów spożywczych na grillu dłużej niż przez 30 minut po zakończeniu pieczenia.

Uwaga:

- Spękania w płytce do grillowania są małe i ich występowanie jest normalne. Nie wpływają one na działanie urządzenia.
- Z czasem kolor płytki do grillowania blaknie i jest to także normalne.

CZYSZCZENIE I KONSERWACJA

1. Przed przestawieniem w inne miejsce i czyszczeniem należy zawsze wyjąć wtyczkę z gniazdka i pozwolić, aby urządzenie ostygło.
2. Urządzenia nie należy zanurzać w wodzie. Moduł grzewczy należy czyścić tylko samą wilgotną miękką ściereczką. Zanieczyszczenia z elementów grzewczych należy usuwać miękką szczoteczką.
3. Płytę i wszystkie patelnie można myć w wodzie. Jeśli plamy nie znikają, zaleca się użycie płynu do mycia naczyń. Po całkowitym ostygnięciu, płytę do grillowania można myć w zmywarce. Mini patelnie nie można myć w zmywarce. Drewniane łopatki można myć w wodzie, po umyciu należy je całkowicie wysuszyć.
4. Do czyszczenia urządzenia nie należy używać żrących środków czyszczących ani ostrych narzędzi.

DANE TECHNICZNE

Napięcie znamionowe: 220-240 V ~ 50-60 Hz

Moc: 1500 W

GWARANCJA I SERWIS KONSUMENCKI

Przed dostarczeniem do klienta nasze urządzenia poddawane są rygorystycznej kontroli jakości. Jeśli, pomimo wszelkich starań, podczas produkcji lub transportu pojawi się uszkodzenie, należy zwrócić urządzenie do sprzedawcy.

Dla każdego zakupionego urządzenia zapewniamy 2 lata gwarancji, poczynając od dnia zakupu. Uszkodzony produkt można zwrócić bezpośrednio w punkcie zakupu.

Niniejsza gwarancja nie obejmuje uszkodzeń spowodowanych niewłaściwą obsługą urządzenia, usterek w wyniku modyfikacji i napraw wykonanych przez strony trzecie lub w wyniku użycia nieoryginalnych części. Należy zachować dowód zakupu, który jest jedyną podstawą złożenia roszczenia gwarancyjnego. Producent nie ponosi odpowiedzialności za uszkodzenia powstałe w wyniku nieprzestrzegania instrukcji obsługi. Powoduje to unieważnienie gwarancji. Producent nie ponosi odpowiedzialności za szkody materiałowe ani obrażenia ciała spowodowane niewłaściwą obsługą urządzenia i nieprzestrzeganiem instrukcji obsługi. Uszkodzenie akcesoriów nie oznacza bezpłatnej wymiany całego urządzenia. W takim wypadku prosimy o kontakt z naszym serwisem. Stłuczone elementy szklane lub pęknięte elementy plastikowe są wymieniane za opłatą. Uszkodzenia materiałów eksploatacyjnych lub części podlegających zużyciu, a także czyszczenie, konserwacja i wymiana wspomnianych części nie jest objęta gwarancją i podlega opłacie.



Symbol przekreślonego kołowego kontenera na odpady oznacza, że tego produktu nie można wyrzucać wraz z innymi odpadami gospodarstwa domowego. Ze względu na obecność niebezpiecznych substancji, mieszanin lub części składowych urządzenia elektryczne i elektroniczne, niepodlegające procesowi selektywnego sortowania są potencjalnie niebezpieczne dla środowiska i zdrowia ludzi. Produkt należy zutylizować w sposób odpowiedzialny w zatwierdzonym zakładzie utylizacji odpadów lub recyklingu.

Emerio B.V.
Oudeweg 115
2031 CC Haarlem
The Netherlands

Customer service:
T: +31 (0) 23 3034369
www.emerio.eu/service

Kundeninformation:
T: +49 (0) 3222 1097 600
www.emerio.eu/service

Klantenservice:
T: +31 (0) 23 3034369
www.emerio.eu/service

Looking for spare parts? Have a look at <https://spareparts.emerio.eu>
Sie brauchen Ersatzteile? Besuchen Sie <https://ersatzteile.emerio.eu>
Onderdelen nodig? Kijk op <https://onderdelen.emerio.eu>



OBSŁUGA KLIENTA



CZĘŚCI ZAMIENNE

Manual de Instrucciones – Spanish

INSTRUCCIONES DE SEGURIDAD

Antes de utilizar el producto, lea todas las instrucciones que se presentan a continuación para evitar lesiones personales y daños materiales y para obtener unos resultados óptimos del aparato. Asegúrese de mantener este manual en un lugar seguro. Si transfiere el aparato a otra persona, asegúrese de entregarle asimismo el presente manual.

La garantía quedará anulada en caso de daños causados por el incumplimiento por parte del usuario de las instrucciones incluidas en este manual. El fabricante/importador no aceptará ningún tipo de responsabilidad por daños causados por el incumplimiento de las presentes instrucciones o uso negligente o en desacuerdo con los requisitos de este manual.

1. Este aparato podrá ser utilizado por niños mayores de 8 años y personas con capacidades físicas, sensoriales o mentales reducidas, o sin la experiencia y los conocimientos necesarios, si están supervisados o han recibido instrucciones con relación al uso del aparato de forma segura y comprenden los riesgos que ello implica.
2. No deberá permitirse que los niños jueguen con el aparato.
3. Las operaciones de limpieza y mantenimiento por parte del usuario no podrán ser realizadas por niños, a menos que sean mayores de 8 años y estén supervisados.
4. Mantenga el aparato y su cable fuera del alcance de niños menores de 8 años.
5. Si el cable de alimentación estuviera dañado, deberá ser sustituido ya sea por el fabricante, su servicio de asistencia técnica o por una persona cualificada. De esta manera, se evitarán riesgos innecesarios.
6. Respecto a las instrucciones para limpiar las superficies que entren en contacto con alimentos o aceite, consulte el apartado "limpieza y mantenimiento" del manual.
7. Este aparato no está concebido para su uso con un temporizador externo o un sistema de control remoto independiente.
8. Este aparato ha sido diseñado para su uso doméstico o en lugares con funciones similares, como: zona de cocina para el personal en tiendas, oficinas u otros entornos de trabajo; casas rurales; clientes de hoteles, moteles y otros entornos de tipo residencial; entornos de servicios de cama y desayuno.
9. Antes de conectar el enchufe a la toma de corriente, compruebe que el voltaje y la frecuencia coinciden con las especificaciones de la etiqueta de características del producto.
10. Enchufe siempre el aparato a una toma de corriente con puesta a tierra.
11. Desconecte el enchufe de la toma de corriente cuando el aparato no se encuentre en uso y antes de cualquier operación de limpieza.
12. Asegúrese de que el cable no cuelgue sobre aristas vivas y manténgalo alejado de objetos calientes y llamas abiertas.
13. No sumerja el aparato ni el enchufe en agua u otros líquidos. ¡Peligro de muerte por electrocución!
14. Para retirar el enchufe de la toma de corriente, tire del enchufe. No tire del cable de alimentación.
15. No toque el aparato si se cayera al agua. En dicho caso, retire el enchufe de la toma de corriente, apague el aparato y llévelo a un servicio técnico autorizado para su reparación.
16. No enchufe ni desenchufe el aparato de la toma de corriente con las manos mojadas.
17. No intente nunca abrir la carcasa del aparato ni reparar el aparato por su cuenta. Esto podría causar una descarga eléctrica.
18. No deje nunca el aparato en funcionamiento sin vigilancia.
19. Este aparato no está diseñado para uso comercial.
20. No utilice al aparato para un uso distinto del previsto.
21. No enrolle el cable en torno al aparato ni lo curve.
22. Coloque el aparato sobre una superficie estable y nivelada de la que no pueda caerse.
23. El uso de accesorios no recomendados por el fabricante del aparato podría tener como resultado lesiones personales.

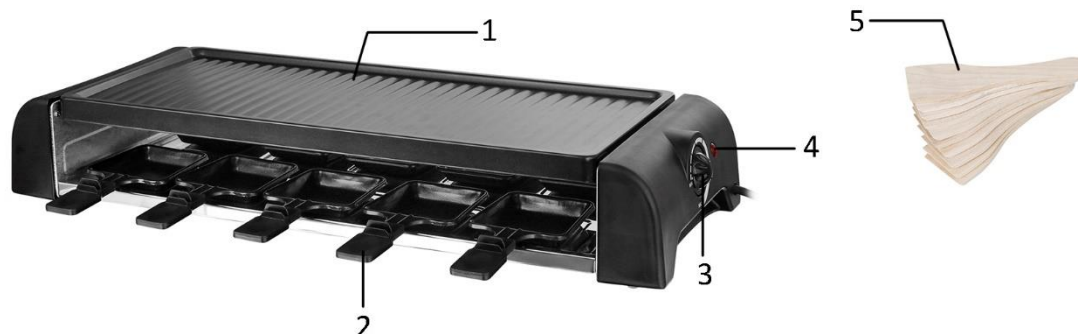
24. Si utiliza productos con superficies antiadherentes, asegúrese de que no haya pájaros en la misma sala y que ésta puede cerrarse y ventilarse perfectamente.



25. Precaución, agua caliente.

ADVERTENCIA: No toque la superficie durante el uso. La temperatura de las superficies accesibles podría ser alta durante el funcionamiento del aparato.

LISTA DE COMPONENTES



1. Placa de grill
2. Sartencillas
3. Mando de temperatura
4. Luz indicadora
5. Espátula madera

ANTES DE USAR

1. Asegúrese de que haya suficiente ventilación alrededor del aparato.
2. El aparato no debería colocarse sobre una superficie de madera no tratada. Coloque el aparato sobre una superficie nivelada y resistente al calor.
3. Antes de usar por primera vez, deje funcionar el aparato unos 10 minutos para quemar cualquier residuo del proceso de fabricación. Asegúrese de que haya una buena ventilación. El aparato puede emitir un poco de humo y un olor característico al encenderlo por primera vez. Esto es normal y desaparece al poco tiempo.

ASA A LA PARRILLA CON UN COCINERO PROFESIONAL

Preparar la carne con antelación (sacarla del frigorífico y esperar a que esté a temperatura ambiente antes de ponerla en la placa grill) hará que se cocine más uniformemente. También prevendrá la deformación de la placa grill al poner carne u otros ingredientes cuando están demasiado fríos.

GRILL

1. Coloque el aparato en el centro de la mesa.
2. Corte la carne en trozos pequeños para reducir el tiempo de cocción.
3. Encienda la unidad girando el mando de temperatura. La luz indicadora se iluminará y el aparato empezará a calentarse.
4. Tarda de 20 a 30 minutos en calentarse. Las 5 primeras veces que lo utilice, aplique un poco de aceite sobre la placa de grill una vez que se haya calentado.
5. Puede tostar pan en las sartencillas, freír huevos o patatas y muchas otras cosas. La carne puede cocinarse en la placa de grill.
NOTA: Acuérdesse de añadir siempre un poco de aceite a las sartencillas antes de usarlas.
6. Para apagar el aparato, gire el mando de la temperatura hasta la posición "MIN" y desenchúfelo.

¡Importante!

- No coloque papel de aluminio u otros objetos debajo de la resistencia eléctrica.
- No ponga comida congelada en el grill. Deje que se descongele primero.
- No añada comidas o ingredientes ácidos como vinagre, mostaza o *kimchi*.
- No deje la comida en el grill más de 30 minutos después de cocinarla.

Nota:

- Las grietas pequeñas en la placa de grill son normales y no afectan su funcionamiento.
- Es normal que la placa de grill pierda color con el tiempo.

LIMPIEZA Y MANTENIMIENTO

1. Siempre debe desenchufar el aparato y dejar que se enfríe antes de moverlo o limpiarlo.
2. No sumerja el aparato en el agua. Limpie la resistencia eléctrica utilizando solamente un paño húmedo. Quite la suciedad de las resistencias eléctricas con un cepillo suave.
3. La placa y el resto de sartencillas pueden lavarse en el agua. Si la suciedad persiste, se recomienda usar líquido lavavajillas. La placa grill puede lavarse en el lavavajillas una vez que se haya enfriado del todo. Las sartencillas no pueden ser lavadas en el lavavajillas. Las espátulas de madera pueden lavarse con agua. Séquelas por completo después de lavarlas.
4. No utilice limpiadores abrasivos o utensilios afilados para limpiar el aparato.

DATOS TÉCNICOS

Voltaje de operaciones: 220-240V ~ 50-60Hz

Consumo de poder: 1500W

GARANTIA Y SERVICIO POSVENTA

Antes del suministro, nuestros aparatos se someten a un riguroso control de calidad. Si a pesar de todos los cuidados surgieran desperfectos durante la producción o el transporte, le rogamos devuelva el aparato a su vendedor.

Para el aparato adquirido otorgamos 2 años de garantía partiendo de la fecha de venta. Si el producto está defectuoso, puede dirigirse directamente al lugar en el que lo compró.

Todos los defectos producidos por el uso indebido del aparato, y las averías debidas a intervenciones y reparaciones por parte de terceros, o el montaje de piezas de repuestos no originales, no están cubiertos por esta garantía. Guarde siempre la factura, sin ella no podrá reclamar ningún tipo de garantía. Nos no será responsable de daños materiales o lesiones personales causadas de un mal uso del aparato o si las instrucciones de seguridad no han sido seguidas correctamente. Nos declina cualquier responsabilidad por daños derivados de no seguir las instrucciones de uso correctamente. Daños en el acceso teorías no significa libre de sustitución automática del aparato completo. En dichos, consulte el servicio al cliente. Los vidrios rotos o rotura de piezas de plástico están siempre sujetas a pago. Los defectos de los consumibles o piezas susceptibles a desgaste, así como la limpieza, mantenimiento o la sustitución de dichas piezas no están cubiertas por la garantía y por lo tanto, se deben pagar.



El símbolo del contenedor de basura tachado significa que este producto no debe eliminarse con los residuos domésticos normales. Los aparatos electrónicos y eléctricos no incluidos en el proceso de clasificación selectiva son potencialmente peligrosos para el medio ambiente y la salud humana debido a la presencia de sustancias peligrosas. Por favor, deséchelos de forma responsable en una instalación de residuos o de reciclaje autorizada.

Emerio B.V.
Oudeweg 115
2031 CC Haarlem
The Netherlands

Customer service:
T: +31 (0) 23 3034369
www.emerio.eu/service

Kundeninformation:
T: +49 (0) 3222 1097 600
www.emerio.eu/service

Klantenservice:
T: +31 (0) 23 3034369
www.emerio.eu/service

Looking for spare parts? Have a look at <https://spareparts.emerio.eu>
Sie brauchen Ersatzteile? Besuchen Sie <https://ersatzteile.emerio.eu>
Onderdelen nodig? Kijk op <https://onderdelen.emerio.eu>



**SERVICIO DE
ATENCIÓN AL CLIENTE**



PIEZAS DE RECAMBIO