

**EMERIO®**

**FN-108784**



***Stand fan (EN)***

***Stand Ventilator (DE)***

***Golvfläkt (SE)***

***Ventilator op standaard (NL)***

***Gulvvifte med fot (NOR)***

**CE**

## Content – Inhalt – Innehåll – Inhoud – Innhold

Instruction manual – English .....	- 2 -
Bedienungsanleitung – German .....	- 7 -
Bruksanvisning – Swedish.....	- 12 -
Gebruiksaanwijzing – Dutch .....	- 17 -
Bruksanvisning – Norwegian .....	- 22 -

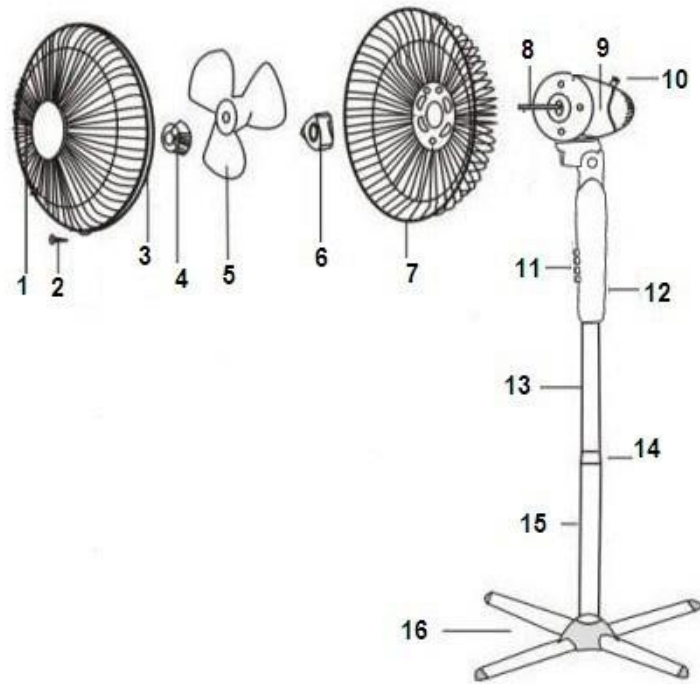
## **SAFETY INFORMATION**

1. This appliance can be used by children aged from 8 years and above and persons with reduced physical, sensory or mental capabilities or lack of experience and knowledge if they have been given supervision or instruction concerning use of the appliance in a safe way and understand the hazards involved.
2. Children shall not play with the appliance.
3. Cleaning and user maintenance shall not be made by children without supervision.
4. If the supply cord is damaged, it must be replaced by the manufacturer, its service agent or similarly qualified persons in order to avoid a hazard.
5. Incorrect operation and improper handling can lead to faults on the device and injuries to the user.
6. In the event of improper use or incorrect handling, no liability can be accepted for any damage that may occur.
7. Do not immerse the unit or mains plug in water or other liquids. There is danger to life due to electric shock! However, if this should occur, remove the mains plug immediately and then have the unit checked by an expert before using it again.
8. Do not operate the device if the mains cable or the mains plug show signs of damage, if the device has fallen on the floor or has been otherwise damaged. In such cases take the device to a specialist for checking and repair, if necessary.
9. Never remove the mains plug from the socket by pulling on the mains cable, or with wet hands.
10. Ensure that the mains cable does not hang over sharp edges or allow it to become trapped.
11. Keep the appliance away from damp, and protect from splashes.

12. Keep the appliance away from hot objects (e.g. hotplates) and open flames.
13. Keep the appliance and its cord out of reach of children less than 8 years.
14. Use the appliance on a flat, dry and heat resistance surface.
15. Never leave the device in unattended during use.
16. Do not store or operate the appliance in the open air.
17. Keep the appliance in a dry place, inaccessible to children (in its packaging).
18. Never put fingers or any other objects through the fan guards when the fan is running.
19. Never operate the product without the fan guards in place, as serious personal injury may result.
20. The appliance must be assembled completely before use.
21. Watch out for long hair! It can be caught in the fan owing to the air turbulence.
22. Do not point the air flow to the people for a long time.
23. Ensure that the fan is switched off from the supply mains before removing the guard.

## PARTS DESCRIPTION

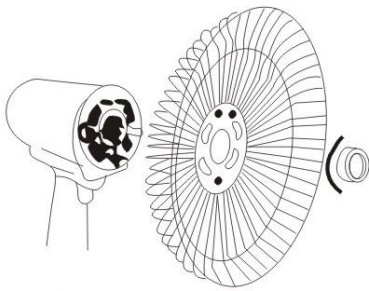
1. Front guard
2. Guard clips screw
3. Guard clips
4. Blade fastening screw
5. Blade
6. Guard fastening screw
7. Rear guard
8. Motor shaft
9. Rear shell
10. Oscillation button
11. Speed switch
12. Fastening screw
13. Height adjustment pipe
14. Fasten set
15. Standing shaft
16. Standing base



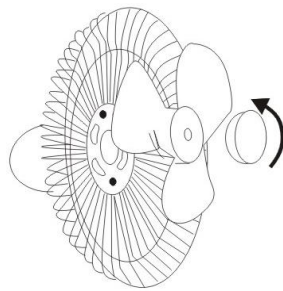
## ASSEMBLING INSTRUCTIONS

\*\* Please assemble correctly by the following orders when using.

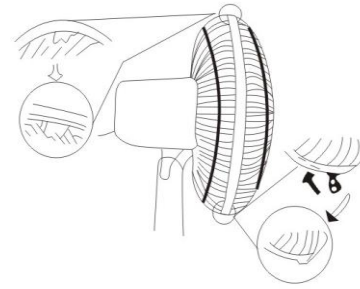
1. Assemble the stand
  - Put the standing shaft on the standing base.
  - Screw the standing shaft on the standing base.
2. The whole assembly
  - Pull the height adjustment pipe out and tighten the fasten set.
  - Link the fan main body and the height adjustment pipe together by the fastening screw and then fix them.
3. Rear grille assembly
  - Screw the guard fastening screw out in anti-clockwise direction.
  - Fix the rear guard onto the two pillars of the motor front shell.
  - Screw the guard fastening screw tightly in clockwise direction.
4. The assembly of fan blade
  - Insert fan blade onto shaft ensuring blade fits properly onto clip on shaft.
  - Tighten blade screw onto shaft. Note: Blade screw should be tightened in anti-clockwise.
5. Front grille assembly
  - Put the hook of the front grille on the top of rear grille.
  - Attach front grille to rear grille and then close clips and using the appropriate screw to secure grille together.



3.



4.



5.

### OPERATING INSTRUCTIONS

1. Plug the power cord into a suitable socket.
2. Oscillation: To make the fan head oscillate, push down the oscillation knob. To stop the fan head from oscillating, pull-up the oscillation knob.
3. The fan is switched on by using the push buttons on the control panel, i.e. 0: Off, 1 = Low Speed, 2 = Medium speed, 3 = High speed.

**CAUTION:** Press only one of the speed control button at a time. Permanent damage to the switch housing may result if two or more of the buttons are pressed simultaneously.

### CLEANING

1. Before servicing the fan and after each occasion of use, switch off the appliance and unplug the mains cable from the socket.
2. **Never immerse the appliance in water (danger of short-circuit).** To clean the appliance, only wipe it down with a damp cloth and dry it carefully. Always take out the mains plug first.
3. Take care that excessive dust does not build up in the air-intake and air-outlet grille, and clean it occasionally using a dry brush or vacuum cleaner.

### TECHNICAL DATA

Operating voltage: 220-240V ~ 50Hz

Power consumption: 44W

Eco design requirements	
Product information requirements	
Maximum fan flow rate (F)	40.19 m <sup>3</sup> /min
Fan power input (P)	36.32 W
Service value (SV)	1.11(m <sup>3</sup> /min)/W
Measurement standard for service value	IEC 60879: 1986 EN 50564: 2011 EN 60704-2-7: 1998 EN 60704-1: 2010
Standby power consumption (P <sub>SB</sub> )	0.00 W
Fan sound power level (L <sub>WA</sub> )	50.30 dB(A)
Maximum air velocity (c)	2.09 meters/sec
Contact details for obtaining more information	Emerio International AB Smedjegatan 6 131 54 Nacka Sweden

## **GUARANTEE AND CUSTOMER SERVICE**

Before delivery our devices are subjected to rigorous quality control. If, despite all care, damage has occurred during production or transportation, please return the device to your dealer. In addition to statutory legal rights, the purchaser has an option to claim under the terms of the following guarantee:

For the purchased device we provide 2 years guarantee, commencing from the day of sale. If you have a defective product, you can directly go back to the point of purchase.

Defects which arise due to improper handling of the device and malfunctions due to interventions and repairs by third parties or the fitting of non-original parts are not covered by this guarantee. Always keep your receipt, without the receipt you can't claim any form of warranty. Damage caused by not following the instruction manual, will lead to a void of warranty, if this results in consequential damages then we will not be liable. Neither can we hold responsible for material damage or personal injury caused by improper use if the instruction manual is not properly executed. Damage to accessories does not mean free replacement of the whole appliance. In such case please contact our service department. Broken glass or breakage of plastic parts is always subject to a charge. Defects to consumables or parts subjected to wearing, as well as cleaning, maintenance or the replacement of said parts are not covered by the warranty and are to be paid.

## **ENVIRONMENT FRIENDLY DISPOSAL**



Recycling

This marking indicates that this product should not be disposed with other household wastes throughout the 2012/19/EU. To prevent possible harm to the environment or human health from uncontrolled waste disposal, recycle it responsibly to promote the sustainable reuse of material resources. To return your used device, please use the return and collection systems or contact the retailer where the product was purchased. They can take this product for environmental safe recycling.

## **SICHERHEITSINFORMATIONEN**

1. Dieses Gerät kann von Kindern ab 8 Jahren und von Personen mit eingeschränkten physischen, sensorischen oder geistigen Fähigkeiten oder ohne Erfahrung und/oder Wissen benutzt werden, wenn diese durch eine für ihre Sicherheit zuständige Person beaufsichtigt werden oder von ihr Anweisungen erhielten, wie das Gerät sicher zu benutzen ist und sie auf die Risiken aufmerksam gemacht wurden und die Risiken verstehen.
2. Dieses Gerät ist kein Spielzeug.
3. Kinder sollten dieses Gerät nicht unbeaufsichtigt reinigen oder warten.
4. Wenn die Netzanschlussleitung dieses Gerätes beschädigt wird, muss sie durch den Hersteller oder seinen Kundendienst oder eine ähnlich qualifizierte Person ersetzt werden, um Gefährdungen zu vermeiden.
5. Falsche Bedienung und unsachgemäße Handhabung können zu Störungen am Gerät und zu Verletzungen des Benutzers führen.
6. Es kann keine Haftung für mögliche Schäden übernommen werden, die durch unsachgemäßen Gebrauch oder falsche Handhabung verursacht werden.
7. Tauchen Sie das Gerät und den Netzstecker nicht in Wasser oder andere Flüssigkeiten. Es besteht Lebensgefahr durch Stromschlag! Wenn das Gerät oder der Stecker nass geworden ist, ziehen Sie umgehend den Stecker und lassen Sie das Gerät vor dem nächsten Gebrauch von einem Fachmann überprüfen.
8. Benutzen Sie das Gerät nicht, wenn das Netzkabel oder der Netzstecker sichtbare Schäden aufweisen und wenn das Gerät auf den Boden gefallen ist oder anderweitig beschädigt wurde. Bringen Sie das Gerät in solchen Fällen

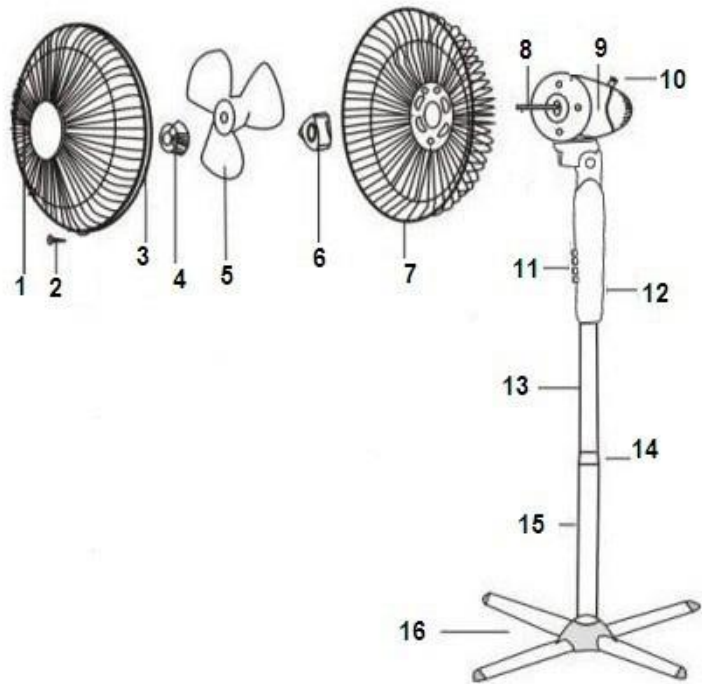


zur Überprüfung und evtl. Reparatur in eine Fachwerkstatt.

9. Ziehen Sie niemals den Stecker des Netzkabels mit nassen Händen oder durch Ziehen am Netzkabel aus der Steckdose.
10. Achten Sie darauf, dass das Netzkabel nicht über scharfe Kanten hängt oder eingeklemmt wird.
11. Halten Sie das Gerät von Feuchtigkeit fern und schützen Sie es vor Spritzern.
12. Halten Sie das Gerät von heißen Objekten (z. B. Herdplatten) und offenen Flammen fern.
13. Bewahren Sie das Gerät und sein Netzkabel außerhalb des Zugriffs von Kindern unter 8 Jahren auf.
14. Stellen Sie das Gerät auf einen geraden, trockenen und hitzebeständigen Untergrund.
15. Lassen Sie das Gerät niemals unbeaufsichtigt, während es sich im Betrieb befindet.
16. Lagern oder verwenden Sie das Gerät nicht im Freien.
17. Bewahren Sie das Gerät an einem trockenen Ort und außerhalb der Reichweite von Kindern (in seiner Verpackung) auf.
18. Führen Sie niemals Finger oder andere Objekte durch die Schutzgitter des Ventilators während dieser sich im Betrieb befindet.
19. Benutzen Sie das Gerät niemals solange die Schutzgitter des Ventilators nicht angebracht sind - dies kann zu schweren Verletzungen führen.
20. Das Gerät muss vor Gebrauch vollständig zusammengebaut sein.
21. Achten Sie auf lange Haare! Diese können sich aufgrund der Luftturbulenzen im Ventilator verfangen.
22. Richten Sie den Luftstrom nicht für längere Zeit auf Personen.
23. Vergewissern Sie sich, dass der Ventilator vom Stromnetz getrennt ist, bevor Sie das Schutzgitter abnehmen!

## BEZEICHNUNG DER TEILE

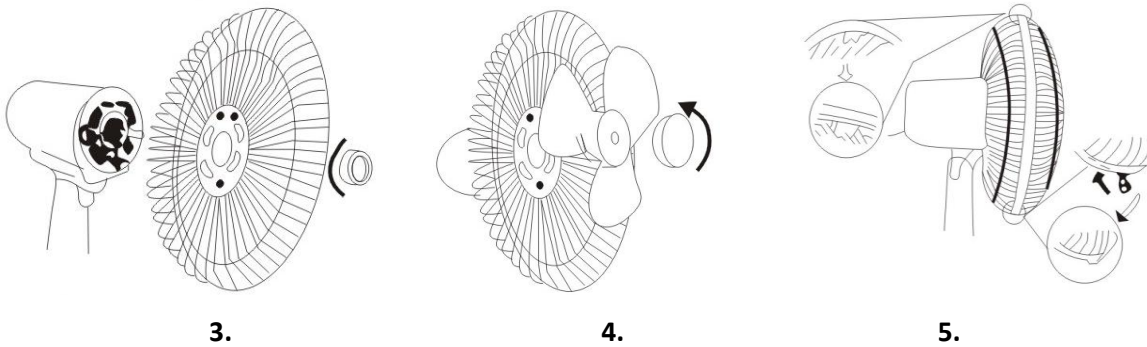
1. Vorderes Schutzgitter
2. Schutzgitter-Klemmschraube
3. Schutzgitterklemmen
4. Befestigungsschraube für Ventilatorblatt
5. Ventilatorblatt
6. Schutzgitter-Befestigungsschraube
7. Hinteres Schutzgitter
8. Motorschaft
9. Hintere Schale
10. Knopf für Schwenkfunktion
11. Geschwindigkeitsschalter
12. Befestigungsschraube
13. Rohr zur Höheneinstellung
14. Befestigungsschraube
15. Standschaft
16. Standsockel



## MONTAGEANLEITUNG

\*\* Bitte montieren Sie das Gerät vor der Benutzung ordnungsgemäß in der folgenden Reihenfolge.

1. Montage des Sockels
  - Setzen Sie den Standschaft auf den Sockel.
  - Verschrauben Sie den Standschaft mit dem Sockel.
2. Weitere Montage:
  - Ziehen Sie das Rohr zur Höheneinstellung aus und befestigen Sie es mit der Befestigungsschraube.
  - Verbinden Sie den Ventilatorkörper mit dem Rohr für die Höheneinstellung und befestigen Sie die Verbindung mit der Befestigungsschraube.
3. Montage des hinteren Schutzgitters
  - Schrauben Sie die Befestigungsschraube des Schutzgitters gegen den Uhrzeigersinn heraus.
  - Bringen Sie das hintere Schutzgitter an den zwei an der Vorderseite der Motorschale hervorstehenden Stiften an.
  - Ziehen Sie die Befestigungsschraube für das Schutzgitter im Uhrzeigersinn fest.
4. Anbringen des Ventilatorblatts
  - Führen Sie das Ventilatorblatt auf den Schaft. Achten Sie dabei darauf, dass das Blatt richtig auf den Vertiefungen des Schafts sitzt.
  - Ziehen Sie die am Schaft angebrachte Schraube fest. Bitte beachten: Die Schraube für das Ventilatorblatt muss gegen den Uhrzeigersinn gedreht werden.
5. Montage des vorderen Schutzgitters
  - Führen Sie den Haken des vorderen Schutzgitters in der Oberseite des hinteren Schutzgitters.
  - Setzen Sie das vordere Ventilatorschutzgitter auf das hintere Schutzgitter. Schließen Sie dann die Klemmen und schrauben Sie die Gitter mit den dafür vorgesehenen Schrauben zusammen.



### BETRIEBSANLEITUNG

1. Stecken Sie das Netzkabel in eine hierfür vorgesehene Steckdose.
2. Schwenkfunktion: Drücken Sie den Knopf für die Schwenkfunktion nach unten, wenn Sie möchten, dass der Ventilator nach hinten schwenkt. Ziehen Sie den Knopf für die Schwenkfunktion nach oben, wenn Sie möchten, dass der Ventilator nach vorne schwenkt.
3. Der Ventilator wird durch Drücken der Knöpfe auf dem Bedienfeld eingeschaltet: 0 = Aus; 1 = niedrige Geschwindigkeit; 2 = mittlere Geschwindigkeit; 3 = hohe Geschwindigkeit.

**ACHTUNG: Drücken Sie immer nur einen Knopf für die Geschwindigkeitskontrolle auf einmal. Falls zwei oder mehr der Knöpfe gleichzeitig gedrückt werden, kann dies zu einer dauerhaften Beschädigung des Schaltgehäuses führen!**

### REINIGEN

1. Schalten Sie das Gerät vor der Pflege bzw. dem Reinigen und nach jeder Benutzung aus und ziehen Sie das Netzkabel aus der Steckdose.
2. **Tauchen Sie das Gerät niemals in Wasser ein (Gefahr eines Kurzschlusses)!** Wischen Sie das Gerät zum Reinigen einfach nur mit einem feuchten Tuch ab und trocknen Sie es dann sorgfältig. Trennen Sie das Gerät immer erst vom Stromnetz!
3. Achten Sie darauf, dass sich am Lufteinlass- und Luftauslassgitter keine übermäßigen Staubablagerungen bilden und reinigen Sie diese gelegentlich mit einer trockenen Bürste oder einem Staubsauger.

### TECHNISCHE DATEN

Betriebsspannung: 220-240V ~ 50Hz

Leistungsaufnahme: 44W

Öko Konstruktionsanforderungen	
Produktinformationsanforderungen	
Maximaler Volumenstrom (F)	40.19 m <sup>3</sup> /min
Lüfteraufnahmeleistung(P)	36.32 W
Servicewert (SV)	1.11(m <sup>3</sup> /min)/W
Bewertungsvorschrift für Servicewert	IEC 60879: 1986 EN 50564: 2011 EN 60704-2-7: 1998 EN 60704-1: 2010
Standby-Stromverbrauch (P <sub>SB</sub> )	0.00 W
Ventilator Schalleistungspegel (L <sub>WA</sub> )	50.30 dB(A)
Maximale Luftgeschwindigkeit (c)	2.09 Meter/Sek

<b>Kontakt details für weitere Informationen</b>	Emerio International AB Smedjegatan 6 131 54 Nacka Sweden
--	--

### **GARANTIE UND KUNDENSERVICE**

Vor der Lieferung werden unsere Geräte einer strengen Qualitätskontrolle unterzogen. Wenn, trotz aller Sorgfalt, während der Produktion oder dem Transport Beschädigungen aufgetreten sind, senden Sie das Gerät zurück an den Händler. Zusätzlich zu den gesetzlichen Rechten hat der Käufer die Option, gemäß den folgenden Bedingungen Garantie zu fordern:

Wir bieten eine 2-jahres-Garantie für das erworbene Gerät, beginnend am Tag des Verkaufs. Defekte, die aufgrund von unangemessenem Umgang mit dem Gerät entstehen und Störungen aufgrund von Eingriffen und Reparaturen Dritter oder das Montieren von nicht-Originalteilen, werden nicht von dieser Garantie abgedeckt. Die Quittung immer aufbewahren, ohne Quittung wird jegliche Garantie ausgeschlossen. Bei Schäden durch Nichteinhalten der Bedienungsanleitung erlischt die Garantie, Wir sind für daraus resultierende Folgeschäden nicht haftbar. Für Materialschäden oder Verletzungen aufgrund falscher Anwendung oder Nichtbefolgen der Sicherheitshinweise sind wir nicht haftbar. Schäden an den Zubehörteilen bedeutet nicht, dass das Gesamte Gerät kostenlos ausgetauscht wird. In diesem Fall kontaktieren Sie unseren Kundendienst. Zerbrochenes Glas oder Kunststoffteile sind immer kostenpflichtig. Schäden an Verbrauchsmaterialien oder Verschleißteilen, sowie Reinigung, Wartung oder Austausch der besagten Teile werden durch die Garantie nicht abgedeckt und sind deshalb kostenpflichtig.

### **UMWELTGERECHTE ENTSORGUNG**



Wiederverwertung

Dieses Symbol zeigt an, dass das Produkt in der gesamten 2012/19/EU nicht zusammen mit Haushaltsabfällen entsorgt werden darf. Um Umwelt- und Gesundheitsschäden durch unkontrollierte Abfallentsorgung zu verhindern, bitte verantwortungsbewusst entsorgen, um die nachhaltige Wiederverwertung von Ressourcen zu fördern. Nutzen Sie zur Rückgabe Ihres Altgeräts

bitte die Rückgabe- und Sammelsysteme oder wenden Sie sich an den Händler bei dem Sie dieses Gerät erworben haben. Dieser kann das Gerät umweltschonend entsorgen.

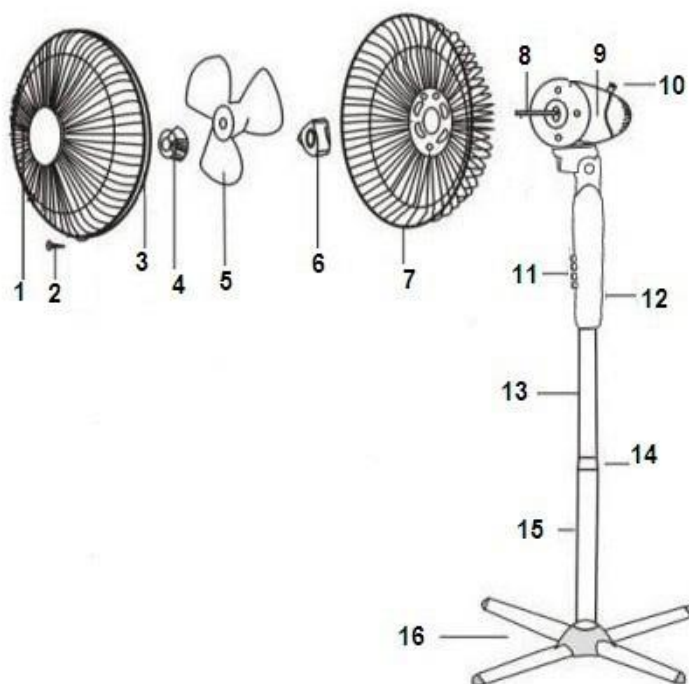
## **SÄKERHETSINFORMATION**

1. Denna apparat får användas av barn från 8 års ålder, personer med nedsatt fysisk, sensorisk eller mental förmåga eller personer med brist på erfarenhet och kunskap om de övervakas eller fått instruktioner angående användningen av apparaten på ett säkert sätt och förstår riskerna.
2. Barn får inte leka med apparaten.
3. Rengöring och underhåll av apparaten får inte göras av barn utan vuxens tillsyn.
4. Om sladden är skadad måste den bytas ut av tillverkaren, en av tillverkaren godkänd reparatör eller liknande kvalificerad person för att undvika faror.
5. Om apparaten används eller hanteras fel kan detta leda till fel på apparaten och personsador.
6. Tillverkaren ansvarar inte för skador som är en följd av felanvändning.
7. Doppa aldrig apparaten eller elkontakten i vatten eller någon annan vätska. Det är livsfarligt på grund att det kan orsaka elektrisk stöt! Om detta ändå skulle hända, dra genast ut stickkontakten ur vägguttaget och låt en fackman undersöka enheten innan den används igen.
8. Använd inte apparaten om sladden eller uttaget visar tecken på skada, om apparaten har fallit i golvet eller har skadats på annat sätt. I sådana fall ska apparaten, om nödvändigt, lämnas in hos en specialist för undersökning och reparation.
9. Dra aldrig ut kontakten ur eluttaget genom att dra i sladden och använd aldrig fuktiga händer.
10. Kontrollera att sladden inte hänger ut över vassa kanter och låt den inte fastna i något.
11. Håll produkten borta från fukt och skydda den mot vattenstänk.

12. Håll produkten borta från varma föremål (exempelvis varma spisplattor) och öppna lågor.
13. Apparaten och dess sladd bör hållas utom räckhåll för barn under 8 år.
14. Placera apparaten på en plan, torr och värmeresistent yta.
15. Lämna aldrig produkten oövervakad under användning.
16. Förvara eller använd aldrig produkten utomhus.
17. Förvara produkten på en torr plats utom räckhåll för barn (i sin förpackning).
18. Stick aldrig in fingrar eller något annat föremål genom gallret (fläktskyddet) när fläkten roterar.
19. Använd aldrig produkten utan gallren (fläktskydden) på plats eftersom det kan orsaka allvarlig personskada.
20. Produkten måste monteras helt innan den får användas.
21. Se upp om du har långt hår! Det kan fastna i fläkten på grund av luftturbulensen.
22. Rikta inte luftflödet mot personer under en längre tid.
23. Kontrollera att fläktens strömbrytare är avstängd innan du tar bort skyddet.

## DELAR

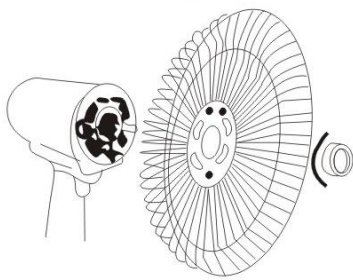
1. Främre skydd
2. Skruv för skyddets klämmor
3. Säkerhetsklämmor
4. Fästskruv till bladet
5. Blad
6. Säkerhetsfästskruv
7. Bakre skydd
8. Motoraxel
9. Bakre hölje
10. Rotationsknapp
11. Hastighetsbrytare
12. Fästskruv
13. Höjdjusteringsrör
14. Fästset
15. Stativskaft
16. Stativbas



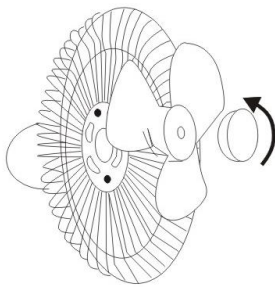
## MONTERINGSANVISNINGAR

\*\* Vid användning ska fläkten monteras korrekt i följande ordning.

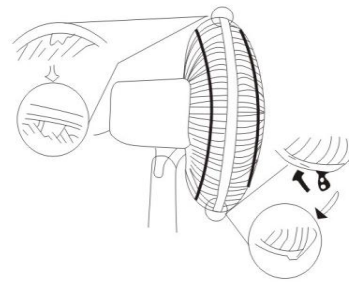
1. Montera stativet
  - Placera stativskaftet på stativbasen.
  - Skruva fast stativskaftet på stativbasen.
2. Hela enheten
  - Dra ut höjdjusteringsröret och dra åt fästsetet.
  - Sätt ihop fläktens huvudenhet med höjdjusteringsröret med hjälp av fästskruven och fäst dem.
3. Bakre gallerenheten
  - Skruva ut skyddets fästskruv moturs.
  - Fäst det bakre skyddet på de två stängerna på motorns främre hölje.
  - Dra åt skyddets fästskruv hårt medurs.
4. Montering av fläktbladet
  - Sätt fläktbladet på skaftet och se till att bladet passar korrekt i skaftets spår.
  - Dra åt bladskruven på skaftet. Obs: Bladskruven dras åt genom att skruva moturs.
5. Montering av främre galler
  - Sätt det främre gallrets hake ovanpå det bakre gallret.
  - Sätt det främre gallret på det bakre gallret och stäng sedan klämmorna. Använd korrekt skruv för att fästa ihop gallren.



3.



4.



5.

### ANVÄNDNINGSSINSTRUKTIONER

1. Sätt i strömsladden i ett passande uttag.
2. Oscillering: Tryck ned oscilleringsknappen för att få fläkten att vrida sig från sida till sida. Dra upp vredet för att avbryta oscillerandet.
3. Fläkten sätts på med hjälp av knapparna på manöverpanelen, d.v.s. 0: Av, 1 = Låg hastighet, 2 = Mediumhastighet 3 = Hög hastighet.

**FÖRSIKTIGHET: Tryck endast på en knapp i taget. Permanent skada kan uppstå på växelkåpan om två eller fler knappar trycks in samtidigt.**

### RENGÖRING

1. Stäng av fläkten och dra ur sladden innan du servar fläkten och efter varje användning.
2. **Sänk aldrig ned fläkten i vatten (risk för kortslutning).** Torka den enbart med en fuktig trasa och torka torrt ordentligt när du rengör. Dra alltid ur sladden först.
3. Kontrollera så att inte för mycket damm byggs upp på in- och utblåsgallren; rengör de då och då med en torr borste eller en dammsugare.

### TEKNISKA DATA

Elstandard: 220-240V ~ 50Hz

Strömförbrukning: 44W

<b>Eco design-krav</b>	
<b>Produktinformationskrav</b>	
<b>Max. fläktflöde (F)</b>	40.19 m <sup>3</sup> /min
<b>Fläktens konsumtion (P)</b>	36.32W
<b>Servicevärde (SV)</b>	1.11(m <sup>3</sup> /min)/W
<b>Måttstandard för servicevärdet</b>	IEC 60879: 1986 EN 50564: 2011 EN 60704-2-7: 1998 EN 60704-1: 2010
<b>Standby el-konsumtion(PSB)</b>	0.00 W
<b>Fläktens ljudnivå (LWA)</b>	50.30 dB(A)
<b>Maximalt luftflöde (c)</b>	2.09 meter/sek
<b>Kontaktinformation för mer information</b>	Emerio International AB Smedjegatan 6 131 54 Nacka Sweden



## GARANTI OCH KUNDTJÄNST

Innan leverans genomgår våra apparater en sträng kvalitetskontroll. Om det trots detta skulle uppstå någon skada på produktionen eller vid transporten, ber vi dig att ta med apparaten tillbaka till inköpsstället. Förutom de i lag fastställda garantianspråken har köparen möjlighet att göra gällande följande anspråk på garanti:

För den köpta apparaten ges 2 års garanti, med början på inköpsdagen.

Brister som uppstår genom felaktig hantering av apparaten och fel som uppstår genom ingrepp och reparationer av tredje man eller montering av främmande delar, omfattas ej av vår garanti. Behåll alltid ditt kvitto då det är din garanti vid eventuell reklamation. Skador som uppstår p.g.a. att instruktionsmanualen inte följs ogiltigförklarar garantin och om detta leder till påföljande skador så kan inte vi hållas ansvariga. Vi kan inte hållas ansvariga för materiella skador eller personskador som orsakas av felaktig användning eller om inte säkerhetsföreskrifterna följs. Skador på tillbehören innebär inte per automatik ersättning av hela apparaten. I sådana fall ska du kontakta vår kundservice. Trasigt glas och trasiga plastdelar innebär alltid en kostnad. Defekter på förbrukningsartiklar eller slitdelar och även skador orsakade av rengöring, underhåll eller byte av tidigare nämnda delar täcks inte av garantin och ska således betalas av ägaren.

## MILJÖVÄNLIG KASSERING



Återvinning

Denna markering visar att denna produkt inte ska kastas med andra hushållsavfall enligt EU-direktivet 2012/19. För att förhindra eventuell skada på miljön eller människors hälsa på grund av okontrollerad avfallshantering, återvinns de på ett ansvarsfullt sätt som främjar en hållbar återanvändning av materiella resurser. För att återlämna den använda enheten, använd retur- och insamlingssystem eller kontakta återförsäljaren där produkten var köpt. De kan ta denna produkt för miljösäker återvinning.

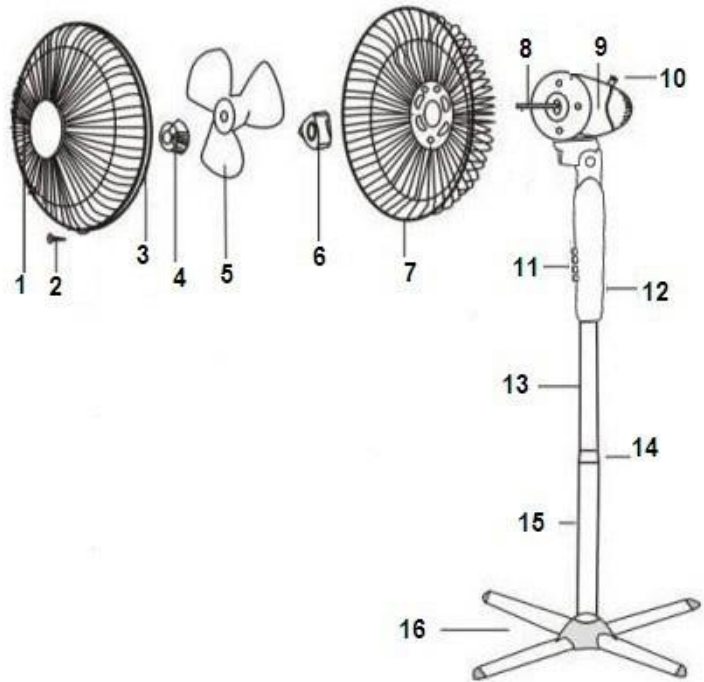
## VEILIGHEIDSINFORMATIE

1. Dit toestel mag gebruikt worden door kinderen vanaf de leeftijd van 8 jaar en door personen met verminderde fysieke, zintuiglijke of mentale capaciteiten of met gebrek aan ervaring of kennis, indien zij onder het toezicht staan of gebruiksinstructies voor het veilig gebruik van dit toestel gekregen hebben en de mogelijke gevaren begrijpen.
2. Kinderen mogen niet met dit toestel spelen.
3. Kinderen die niet onder toezicht staan, mogen dit apparaat niet reinigen of onderhouden.
4. Als het stroomsnoer beschadigd is, dan moet het vervangen worden door de fabrikant, diens dealer of een gekwalificeerde technicus om risico's te voorkomen.
5. Foute bediening en ongepaste behandeling kunnen het toestel beschadigen en verwondingen toebrengen aan de gebruiker.
6. Als het toestel fout bediend of ongepast behandeld wordt, kan de producent niet aansprakelijk gesteld worden voor schade die zich kan voordoen.
7. Dompel het toestel of de stekker niet onder in water of andere vloeistoffen. Elektrische schokken zijn levensgevaarlijk! Als het toestel of de stekker in water ondergedompeld is, neem onmiddellijk de stekker uit het stopcontact en laat het toestel controleren door een expert, alvorens het opnieuw te gebruiken.
8. Gebruik het toestel niet als het voedings snoer of de stekker tekenen van schade vertonen, of als het toestel gevallen is of als het op een andere manier beschadigd is. In dergelijke gevallen dient het toestel naar een specialist gebracht te worden voor controle, en indien nodig, herstellingen.

9. Raak de stekker niet aan met natte handen en haal hem niet uit het stopcontact door aan het voedings snoer te trekken.
10. Laat het voedings snoer niet hangen over scherpe randen en zorg ervoor dat het nergens tussen geklemd raakt.
11. Hou het toestel uit de buurt van vochtigheid en bescherm het tegen waterdruppels.
12. Hou het toestel uit de buurt van hete voorwerpen (bijv. kookplaten) en open vlammen.
13. Houd het apparaat en snoer buiten bereik van kinderen jonger dan 8 jaar.
14. Gebruik dit toestel op een vlak, droog en warmtebestendig oppervlak.
15. Laat het toestel niet achter zonder toezicht, als het in gebruik is.
16. Berg het toestel niet op in open lucht en gebruik het niet buitenshuis.
17. Bewaar het toestel op een droge plaats, ontoegankelijk voor kinderen (in zijn verpakking).
18. Steek uw vingers of andere voorwerpen niet door de beschermingsroosters van de ventilator als de ventilator aan het werken is.
19. Gebruik het toestel nooit zonder de beschermingsroosters van de ventilator, aangezien dit ernstige persoonlijke verwondingen kan veroorzaken.
20. Het toestel dient volledig gemonteerd te worden, alvorens gebruik.
21. Wees voorzichtig met lang haar! Het kan in de ventilator draaien door de luchtturbulentie.
22. Richt de luchtstroom niet te lang naar personen.
23. Zorg ervoor dat de stekker van de ventilator uit het stopcontact genomen is, alvorens u het beschermingsrooster verwijdert.

## BESCHRIJVING VAN DE ONDERDELEN

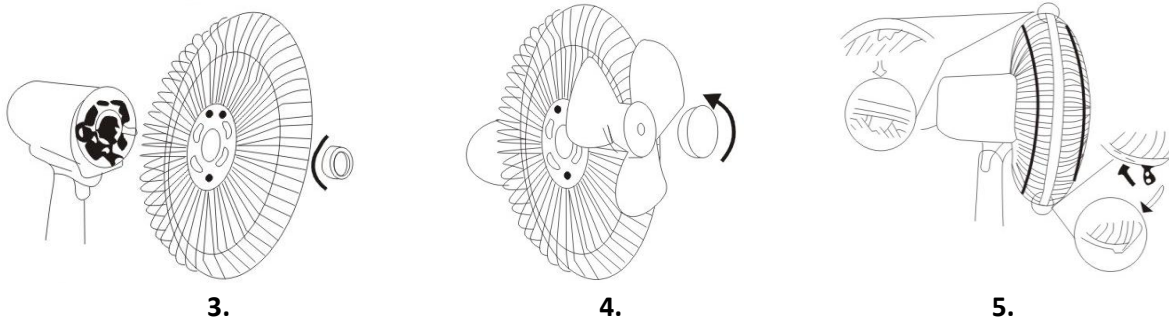
1. Voorste beschermingsrooster
2. Schroef voor de klemmen van het beschermingsrooster
3. Veiligheidsclips
4. Fixatieschroef voor de schoep
5. Schoep
6. Bevestigingsschroef rooster
7. Achterste beschermingsrooster
8. Motorschacht
9. Achterste behuizing
10. Oscillatieknop
11. Snelheidsschakelaar
12. Fixatieschroef
13. Instelbuis voor de hoogte
14. Fixatieset
15. Steunschacht
16. Steunbasis



## INSTRUCTIES VOOR DE MONTAGE

\*\* Gelieve het toestel juist te monteren door de volgende stappen te ondernemen.

1. De steun monteren
  - Plaats de steunschacht op de steunbasis.
  - Maak de steunschacht vast op de steunbasis met behulp van de schroeven.
2. De volledige montering
  - Trek de instelbuis voor de hoogte uit en maak de fixatieset vast.
  - Maak de behuizing van de ventilator vast op de instelbuis voor de hoogte met behulp van de fixatieschroef.
3. Montering van het achterste beschermingsrooster
  - Draai de fixatieschroef voor het beschermingsrooster los in anti-klokgewijze richting.
  - Plaats het achterste beschermingsrooster op de twee steunen van de voorste motorschacht.
  - Draai de fixatieschroef van het beschermingsrooster vast in klokgewijze richting.
4. De ventilatorschoep monteren
  - Steek de ventilatorschoep in de schacht en zorg ervoor dat de schoep in de groeven van de schacht past.
  - Maak de schoepschroef vast op de schacht. Opmerking: De schoepschroef dient anti-klokgewijs vastgedraaid worden.
5. Het voorste beschermingsrooster monteren
  - Plaats de haak van het voorste beschermingsrooster op de bovenkant van het achterste beschermingsrooster.
  - Maak het voorste beschermingsrooster vast op het achterste, sluit de klemmen en gebruik vervolgens de juiste schroef om de roosters op elkaar te schroeven.



### BEDIENINGSINSTRUCTIES

1. Steek de stekker in een gepast stopcontact.
2. Oscillatie: Om het ventilatorhoofd te laten oscilleren, druk de Oscillatieknop in. Om het oscilleren van het ventilatorhoofd te stoppen, trek de Oscillatieknop omhoog.
3. De ventilator is ingeschakeld zodra een van de knoppen op het bedieningspaneel wordt ingedrukt. 0: Uit, 1 = Lage snelheid, 2 = Medium snelheid, 3 = Hoge snelheid.

**OPGELET:** U mag enkel één van de snelheidsknoppen per keer indrukken. Als u twee of meer knoppen tegelijkertijd indrukt, kan dit het controlepaneel permanent beschadigen.

### REINIGING

1. Schakel het toestel uit en neem de stekker uit het stopcontact, alvorens de ventilator te laten herstellen en na iedere gebruiksbeurt.
2. **Dompel het toestel nooit onder in water (risico op kortsluiting).** Om het toestel te reinigen, gebruik een vochtige doek en droog het toestel vervolgens zorgvuldig af. Neem altijd eerst de stekker uit het stopcontact.
3. Zorg ervoor dat er zich geen grote hoeveelheden stof ophopen in het luchtinvoer- en luchtuitvoerrooster. Reinig deze rooster regelmatig met een droge borstel of stofzuiger.

### TECHNISCHE GEGEVENS

Voedingsspanning: 220-240V ~ 50Hz

Stroomverbruik: 44W

<b>Eco ontwerpvereisten</b>	
<b>Vereiste productinformatie</b>	
<b>Maximum luchtstroomverhouding van ventilator(F)</b>	40.19 m <sup>3</sup> /min
<b>Ingangsvermogen van ventilator (P)</b>	36.32W
<b>Bedrijfswaarde (SV)</b>	1.11(m <sup>3</sup> /min)/W
<b>Meetstandaard voor bedrijfswaarde</b>	IEC 60879: 1986 EN 50564: 2011 EN 60704-2-7: 1998 EN 60704-1: 2010
<b>Stand-by stroomverbruik (P<sub>SB</sub>)</b>	0.00 W
<b>Geluidsniveau van ventilator (L<sub>WA</sub>)</b>	50.30 dB(A)
<b>Maximum luchtsnelheid (c)</b>	2.09 meter/sec
<b>Contactdetails voor aanvraag van meer informatie</b>	Emerio International AB Smedjegatan 6 131 54 Nacka Sweden

## GARANTIE EN KLANTENSERVICE

Vóór de levering worden onze apparaten streng gecontroleerd. Indien het toestel ondanks alle zorg bij de productie of tijdens het transport beschadigd werd, moet u het naar de handelaar terugbrengen. Naast het wettelijke recht op waarborg heeft de klant recht op de volgende garantieclaim:

Wij geven een garantie van 2 jaar op het toestel, te beginnen met de koopdatum. Indien u een defect product heeft, kunt u rechtstreeks terug gaan naar het aankooppunt.

Gebreken die het gevolg zijn van ondeskundig gebruik van het toestel, fouten tijdens ingrepen en reparaties door derden of door de inbouw van vreemde onderdelen, vallen niet onder deze garantie. Bewaar altijd uw aankoopnota, zonder aankoopnota kunt u geen aanspraak maken op enige vorm van garantie. Bij schade veroorzaakt door het niet opvolgen van de gebruiksaanwijzing vervalt het recht op garantie. Voor vervolgschade die hieruit ontstaat kunnen wij niet verantwoordelijk gehouden worden. Voor materiële schade of persoonlijk letsel veroorzaakt door ondeskundig gebruik of het niet opvolgen van de veiligheidsvoorschriften zijn wij niet aansprakelijk. In dergelijke gevallen vervalt iedere aanspraak op garantie. Schade aan accessoires of onderdelen betekent niet dat het gehele apparaat zal worden vervangen. Afgebroken glazen of kunststof onderdelen of accessoires vallen niet onder de garantie en zullen tegen vergoeding vervangen kunnen worden. Defecten aan hulpstukken of aan slijtage onderhevige onderdelen, alsmede reiniging, onderhoud of de vervanging van slijtende delen vallen niet onder de garantie en zullen dus in rekening gebracht worden.

## MILIEUVRIENDELIJKE AFVALVERWERKING



Recycling

Deze markering betekent dat dit product niet samen met ander huishoudelijk afval mag worden afgedankt in de 2012/19/EU. Om het milieu en de volksgezondheid niet in gevaar te brengen en het hergebruik van grondstoffen te bevorderen, moet dit product op verantwoorde wijze worden afgevoerd. Lever verbruikte apparatuur a.u.b. in bij de hiervoor bestemde inzamelpunten of bij de winkel waar het product was aangeschaft. Zij zullen dit product accepteren voor milieuvriendelijke afvalverwerking.

## SIKKERHETSINSTRUKSER

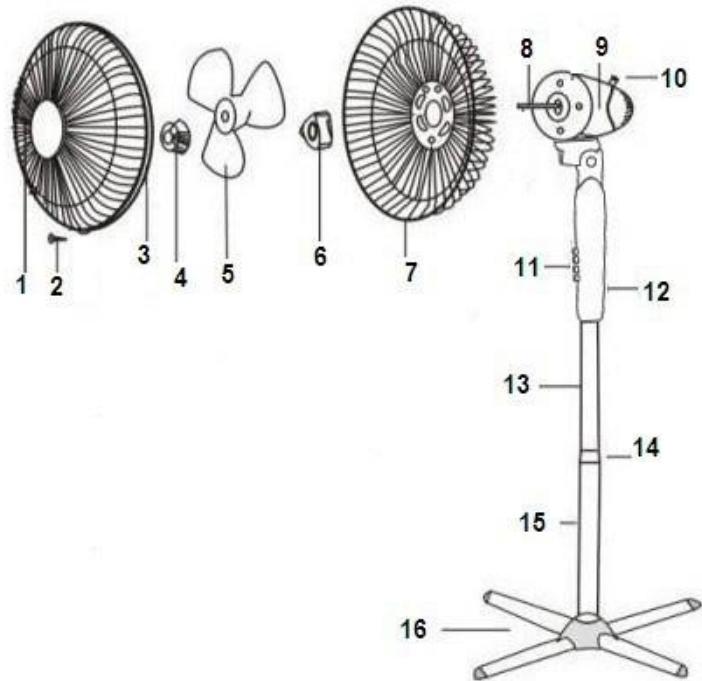
1. Dette apparatet kan bli brukt av barn fra 8 år og oppover og personer med redusert fysisk sensorisk eller mental kapasitet, eller som mangler erfaring og kunnskap, dersom de på en trygg måte under tilsyn har fått veiledning i bruk av apparatet og forstår farene som er involvert.
2. Barn må ikke leke med apparatet.
3. Rengjøring og brukervedlikehold må ikke bli utført av barn uten tilsyn.
4. Hvis strømledningen er skadet, må den erstattes av produsenten, dens service agent eller tilsvarende kvalifisert person for å unngå et hinder.
5. Uriktig bruk og håndtering av apparatet kan føre til feil på apparatet og personskade for brukeren.
6. Produsenten tar ikke ansvar for eventuelle skader som oppstår pga. uriktig bruk eller håndtering.
7. Ikke dypp apparatet eller støpslet i vann eller andre væsker. Det er fare for elektrisk sjokk! Hvis dette likevel skulle skje, må støpslet trekkes ut av stikkontakten umiddelbart, og apparatet må kontrolleres av en ekspert før det tas i bruk igjen.
8. Ikke bruk apparatet hvis strømledningen eller støpslet viser tegn på skade, hvis apparatet har ramlet ned på gulvet eller er blitt skadet på annen måte. I slike tilfeller må apparatet tas med til en spesialist for kontroll og og nødvendig reparasjon.
9. Trekk aldri ut støpslet fra strømkontakten ved å trekke i ledningen, eller med fuktige hender.
10. Påse at strømledningen ikke henger over skarpe kanter eller at den blokkeres.
11. Hold utstyret vekke fra fukt og beskytt det mot vannsprut.
12. Hold utstyret vekke fra varme objekter (d.v.s. kokeplater) og åpen ild.

13. Hold apparatet og strømledningen utenfor rekkevidde for barn under 8 år.
14. Bruk apparatet på en flat, tørr og varmebestandig overflate.
15. La aldri utstyret være i bruk uten tilsyn.
16. Ikke oppbevar eller bruk utstyret utendørs.
17. Oppbevar utstyret på et tørt sted, utilgjengelig for barn (i sin originalemballasje).
18. Stikk ikke fingrene eller objekter gjennom vifteskjermen når viften går.
19. Bruk aldri utstyret uten at vifteskjermene er montert siden det kan føre til alvorlig personskade.
20. Utstyret må monteres fullstendig før bruk.
21. Pass på langt hår! Det kan fanges opp av viften som følge av luftturbulensen.
22. Ikke rett luftstrømmen mot en person for lange tidsperioder.
23. Påse at viften er frakoblet det elektriske anlegget før skjermene tas av.



## DELEBESKRIVELSE

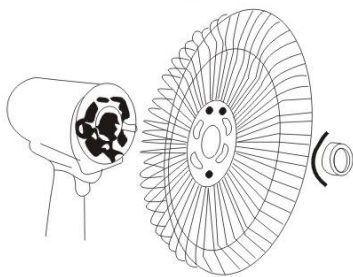
1. Frontskjerm
2. Skjermklips-skrue
3. Beskyttelsesholder
4. Festeskruer for vifteblad
5. Vifteblad
6. Beskyttelses festeskruer
7. Bakskjerm
8. Motoraksel
9. Bakre del av motorhus
10. Vekslingsknapp
11. Hastighetsbryter
12. Festeskruer
13. Høydejusteringsrør
14. Festesett
15. Stående søyle
16. Fot



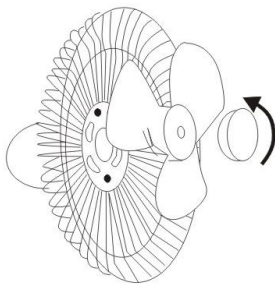
## MONTERINGSINSTRUKSJON

\*\* Monter korrekt i følgende rekkefølge.

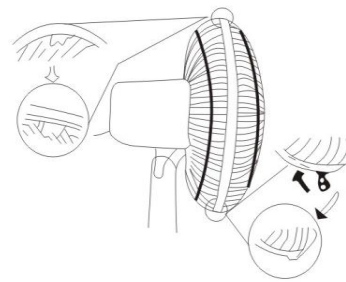
1. Montering av stativet
  - Sett søylen på stativfoten.
  - Skru søylen på stativfoten.
2. Hele enheten
  - Trekk høydejusteringsrøret ut og stram til festesettet.
  - Forbind viftehuset og høydejusteringsrøret med festeskruen og stram dem til.
3. Montering av bakskjerm
  - Skru festeskruen til skjermen mot venstre.
  - Fest den bakre skjermen på de to pillarene på frontplaten til motoren.
  - Skru festeskruen til skjermen stramt mot høyre.
4. Montering av viftebladet
  - Sett viftebladet inn på akselen og påse at bladet passer med sporene i akselen.
  - Stram viftebladskruen på akselen. NB: Viftebladskruen må strammes ved å skru den mot venstre.
5. Montering av frontskjermen
  - Fest kroken på den fremre skjermen på toppen av den bakre skjermen.
  - Fest fremre skjerm på bakre skjerm og steng klipsene og bruk passende skrue for å sikre de to delene sammen.



3.



4.



5.

### BRUKSINSTRUKSJONER

1. Sett støpslet i en passende kontakt.
2. Veksling: For å få viftehodet til å skifte retning, skyv ned vekslingsknappen. For å stoppe viftehodet fra på skifte retning, trekk opp vekslingsknappen.
3. Viften slås på ved å trykke inn knappene på kontrollpanelet, dvs. 0: Av, 1 = Lav hastighet, 2 = Middels hastighet 3=Høy hastighet.

**ADVARSEL** Trykk bare på én hastighetsknapp ad gangen. Permanent skade på bryterhuset kan oppstå dersom to eller flere knapper trykkes ned samtidig.

### RENGJØRING

1. Før vedlikehold av viften og etter en viss tids bruk, slå av viften og trekk støpslet ut av den elektriske kontakten.
2. **Senk aldri viften i vann (fare for kortslutning).** For å rengjøre viften brukes bare en fuktig klut hvoretter den tørkes forsiktig. Ta alltid støpslet ut av strømkontakten før det utføres slikt arbeid på viften.
3. Vis omtanke slik at det ikke bygger seg opp støv ved luftuttaket og inntaket, og rengjør det fra tid til annen med en børste eller en støvsuger.

### TEKNISKE DATA

Driftsspenning: 220-240V ~ 50Hz

Effektforbruk: 44W

<b>Øko-designkrav</b>	
<b>Krav til produktinformasjon</b>	
<b>Maksimal vifteflyterate (F)</b>	40.19 m <sup>3</sup> /min
<b>Vifte inngående effekt (P)</b>	36.32 W
<b>Serviceverdi (SV)</b>	1.11 (m <sup>3</sup> /min)/W
<b>Målestandard for serviceverdi</b>	IEC 60879: 1986 EN 50564: 2011 EN 60704-2-7: 1998 EN 60704-1: 2010
<b>Standby strømforbruk (P<sub>SB</sub>)</b>	0.00 W
<b>F Vifte støynivå (LWA)</b>	50.30 dB(A)
<b>M Maksimal lufthastighet (c)</b>	2.09 meter/sec
<b>Kontaktinformasjon dersom du trenger mer informasjon</b>	Emerio International AB Smedjegatan 6 131 54 Nacka Sweden

## GARANTI OG KUNDESERVICE

Før levering våre enheter er underlagt streng kvalitetskontroll. Hvis, til tross all omsorg, har skaden oppstått under produksjon eller transport, kan du returnere enheten til forhandleren. I tillegg til lovfestede rettigheter, har kjøper en opsjon til å kreve i henhold til følgende garanti.

For de kjøpte apparatet vi gir 2 års garanti, fra den dagen av salget. I denne perioden vil vi avhjelpe alle mangler gratis, som kan påviselig skyldes material-eller produksjonsfeil, ved reparasjon eller bytte.

Defekter som oppstår på grunn av feil håndtering av enheten og funksjonsfeil på grunn av inngrep og reparasjoner av tredjeparter eller montering av ikke-originale deler er ikke dekket av denne garantien.

Ta alltid vare på kvitteringen. Uten kvitteringen kan du ikke kreve noen form for garanti. Skade som skyldes at bruksanvisningen ikke er fulgt, medfører at garantien blir gjort ugyldig. Hvis dette resulterer i betydelig skade vil vi ikke kunne holdes ansvarlig for skaden. Vi kan heller ikke bli holdt ansvarlig for material - eller personalskade som skyldes feil bruk eller om instruksene i bruksanvisningen ikke er blitt ordentlig utført. Skade på tilbehør gir ikke rett til utskifting av hele apparatet. Vær vennlig, i et slikt tilfelle, å ta kontakt med din serviceavdeling. Knust glass eller brekkasje på plastikkdeler er alltid gjenstand for utskifting. Ved defekter på forbruksdeler eller deler som er utsatt for slitasje, herunder rengjøring, vil vedlikehold eller utskifting ikke være dekket av garantien og må derfor bli betalt.

## MILJØVENNLIG KASTING



Resirkulering

Dette merket viser at dette produktet ikke skal kastes sammen med annet husholdnings avfall i hele 2012/19/EU. For å hindre mulig skade på miljø eller helse fra ukontrollert avfallshåndtering,

resirkuleres det ansvarlig for å fremme bærekraftig gjenbruk av materialressurser. For å returnere din brukte enhet, bruk stedlige retur og innsamlingsystemer eller kontakt forhandleren der produktet ble kjøpt. De kan sørge for at dette produktet blir miljømessig og trygt resirkulert.