

emerio®

VE-109959.11



Vacuum Cleaner (EN)

Staubsauger (DE)

Aspirateur (FR)

Dammsugare (SE)

Stofzuiger (NL)

Odkurzacz (PL)

Пылесос (RU)

EAC CE

Content – Inhalt – Teneur – Innehåll – Inhoud – Treść–
Содержание

Instruction manual – English	- 2 -
Bedienungsanleitung – German	- 8 -
Mode d'emploi – French	- 14 -
Bruksanvisning – Swedish.....	- 20 -
Gebruiksaanwijzing – Dutch	- 26 -
Instrukcja obsługi – Polish	- 32 -
Инструкция по эксплуатации – Russian	- 38 -

SAFETY INSTRUCTIONS

Before use make sure to read all of the below instructions in order to avoid injury or damage, and to get the best results from the appliance. Make sure to keep this manual in a safe place. If you give or transfer this appliance to someone else make sure to also include this manual.

In case of damage caused by user failing to follow the instructions in this manual the warranty will be void. The manufacturer/importer accepts no liability for damages caused by failure to follow the manual, a negligent use or use not in accordance with the requirements of this manual.

1. This appliance can be used by children aged from 8 years and above and persons with reduced physical, sensory or mental capabilities or lack of experience and knowledge if they have been given supervision or instruction concerning use of the appliance in a safe way and understand the hazards involved.
2. Children shall not play with the appliance.
3. Cleaning and user maintenance shall not be made by children without supervision.
4. If the supply cord is damaged, it must be replaced by the manufacturer, its service agent or similarly qualified persons in order to avoid a hazard.
5. Before inserting the plug into the mains socket, please check that the voltage and frequency comply with the specifications on the rating label.
6. Disconnect the mains plug from the socket when the appliance is not in use and before cleaning.
7. Ensure that the mains cable is not hung over sharp edges and keep it away from hot objects and open flames.
8. Do not immerse the appliance or the mains plug in water or other liquids. There is danger to life due to electric shock!

9. To remove the plug from the plug socket, pull the plug. Do not pull the power cord.
10. Do not touch the appliance if it falls into water. Remove the plug from its socket, turn off the appliance and send it to an authorized service center for repair.
11. Do not plug or unplug the appliance from the electrical outlet with a wet hand.
12. Never attempt to open the housing of the appliance, or to repair the appliance yourself. This could cause electric shock.
13. Never leave the appliance unattended during use.
14. This appliance is not designed for commercial use.
15. Do not use the appliance for other than intended use.
16. Do not wind the cord around the appliance and do not bend it.
17. The use of accessory attachment not recommended by the appliance manufacturer may cause injuries.
18. Do not put any object into openings. Do not use with any opening blocked. Keep free of dust, lint, hair and anything that may reduce airflow.
19. Do not pick up hard or sharp objects such as glass nails, screws, coins, etc.
20. Do not pick up hot coals, cigarette, matches or any hot, smoking, or burning objects.
21. Do not use this appliance without dust bag or filters in place.
22. Use extra care when vacuuming on stairs.
23. Do not pick up flammable or combustible materials (lighter fluid, gasoline, etc.) or use in the presence of explosive liquids or vapor.
24. Do not pick up toxic material (chlorine bleach, ammonia, drain cleaner, etc.).
25. Do not operate the appliance in an enclosed space filled with vapors given off by oil based paints, paint thinner, moth proofing, flammable dust, or other explosive or toxic vapors.

26. Keep your work area well dry.
27. Do not use the cleaner to clean your pets or any animal.
28. When using and you hear a squeaking sound from the vacuum cleaner, or suction power appears to be reduced, stop the machine immediately and clean all filters and change the dust bag.
29. **WARNING:** Hold the plug when rewinding the cord. Do not allow the cord to whip when rewinding.

The general purpose vacuum cleaner (model VE-109959.11), has been tested according to EN 60312-1 and complies with the essential requirements of regulation (EU) 666/2013 for vacuum cleaners.

PARTS AND ACCESSORIES

1. On/off switch pedal
2. Cord rewriter pedal
3. Dust full indicator
4. Combi nozzle
5. Hose
6. Tube
7. Floor brush
8. Handle



OPERATING MODE

1. Connect the hose accessories:
Press the adaptors at both side of the hose end, and insert the hose into the hose socket.
2. Connect the tube to the curved hose end.
Connect the different nozzle tools/floor brush to the tube for different cleaning purposes. The floor brush has two positions, one for hard and one for soft/textile surfaces – Choose the right one.
3. Turn on the appliance:
Hold the plug and pull out the cord, then insert the plug into the power socket. Make sure that the power supply corresponds to the required power mentioned on the rating label. Press the on/off switch pedal to turn on the power.
4. Turn off the appliance:
After using, press the on/off switch pedal, the appliance is turned off. Pull the plug out of the power socket; press the cord pedal, the power cord will be drawn in.
5. To move the appliance from room to room, unplug and carry it by using the handle. Never pull the appliance by its cord when moving.

MAINTENANCE

When the dust full indicator turns to red, it is time to clean the dust bag or replace with a new bag. To do that, please follow the instructions:

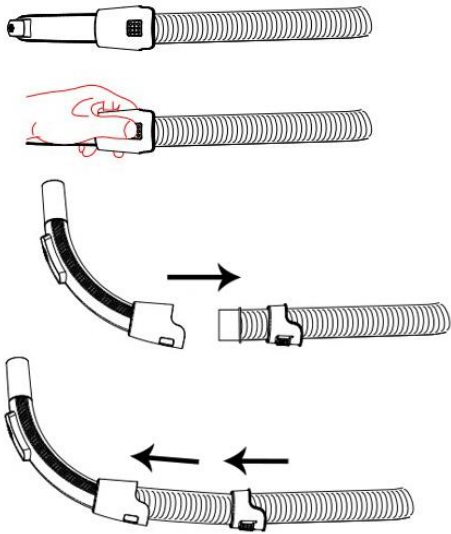
- a) Open the front cover by pressing the lock clip.
- b) Remove the dust bag.
- c) Then take a new one, insert it into the bag holder.
- d) Close the front cover.

NOTE:

1. The front cover cannot be closed unless the dust bag is installed in right position.
2. The motor protection filter (A) should be removed and rinsed twice a year or whenever it is visibly clogged. If the filter is damaged, a new filter should be replaced.



3. If the suction power of the vacuum cleaner gets low please check the hose for obstacles.
You can open the hose by pressing the square part on the hose handle. Take apart the two parts and remove any obstacles.
To assemble the hose again first press the flexible hose into the handle and then click in the connection part.



Power Cord Marking

NOTE: Do not exceed the red mark when pulling out the cord. The yellow mark shows the ideal cable length.

WARNING: the plug must be removed from the power socket before any maintenance or replacement.

Parking:

This vacuum cleaner can be parked as below style to save you room space.



TECHNICAL DATA

Voltage: 220-240V ~ 50/60Hz

Power: 800W

Suitable dust bag: Swirl[®] dust bag Y50[®] or visit www.buyspareparts.eu

GUARANTEE AND CUSTOMER SERVICE

Before delivery our devices are subjected to rigorous quality control. If, despite all care, damage has occurred during production or transportation, please return the device to your dealer. In addition to statutory legal rights, the purchaser has an option to claim under the terms of the following guarantee:

For the purchased device we provide 2 years guarantee, commencing from the day of sale. If you have a defective product, you can directly go back to the point of purchase.

Defects which arise due to improper handling of the device and malfunctions due to interventions and repairs by third parties or the fitting of non-original parts are not covered by this guarantee. Always keep your receipt, without the receipt you can't claim any form of warranty. Damage caused by not following the instruction manual, will lead to a void of warranty, if this results in consequential damages then we will not be liable. Neither can we hold responsible for material damage or personal injury caused by improper use if the instruction manual is not properly executed. Damage to accessories does not mean free replacement of the whole appliance. In such case please contact our service department. Broken glass or breakage of plastic parts is always subject to a charge. Defects to consumables or parts subjected to wearing, as well as cleaning, maintenance or the replacement of said parts are not covered by the warranty and are to be paid.

ENVIRONMENT FRIENDLY DISPOSAL



Recycling – European Directive 2012/19/EU

This marking indicates that this product should not be disposed with other household wastes. To prevent possible harm to the environment or human health from uncontrolled waste disposal, recycle it responsibly to promote the sustainable reuse of material resources. To return your used

device, please use the return and collection systems or contact the retailer where the product was purchased. They can take this product for environmental safe recycling.

Emerio Holland B.V.

Zomervaart 1A

2033 DA Haarlem

The Netherlands

Customer service:

T: +31(0)23 3034369

E: info.nl@emerio.eu

SICHERHEITSHINWEISE

Lesen Sie vor dem Gebrauch unbedingt die nachfolgenden Anleitungen, um Verletzungen oder Beschädigungen zu vermeiden und das beste Ergebnis mit dem Gerät zu erzielen. Bewahren Sie diese Bedienungsanleitung an einem sicheren Ort auf. Wenn Sie dieses Gerät an eine andere Person weitergeben, stellen Sie sicher, dass Sie auch diese Bedienungsanleitung aushändigen.

Im Falle von Beschädigungen, die durch die Missachtung der Anleitungen in dieser Bedienungsanleitung verursacht wurden, wird die Garantie ungültig. Der Hersteller/Importeur haftet nicht für Schäden, die durch Missachtung der Bedienungsanleitung, fahrlässigen Gebrauch oder Benutzung, die nicht in Übereinstimmung mit den Anforderungen dieser Bedienungsanleitung erfolgt, verursacht wurden.

1. Dieses Gerät kann von Kindern ab 8 Jahren und Personen mit eingeschränkten körperlichen, sensorischen oder geistigen Fähigkeiten oder mangelnder Erfahrung und Kenntnis benutzt werden, wenn sie beaufsichtigt werden oder in die sichere Benutzung des Gerätes unterwiesen werden und die damit verbundenen Gefahren verstehen.
2. Kinder dürfen nicht mit dem Gerät spielen.
3. Die Reinigung und vom Benutzer auszuführende Wartungsarbeiten dürfen von Kindern nur unter Aufsicht durchgeführt werden.
4. Wenn das Netzkabel beschädigt ist, muss es vom Hersteller, seinem Kundendienst oder einer ähnlich qualifizierten Person ausgewechselt werden, um Gefahren zu vermeiden.
5. Bevor Sie den Stecker mit der Netzsteckdose verbinden, prüfen Sie bitte, ob die Spannung und die Frequenz mit den Angaben auf dem Typenschild übereinstimmen.

6. Ziehen Sie den Netzstecker aus der Steckdose, wenn das Gerät nicht benutzt und bevor es gereinigt wird.
7. Achten Sie darauf, dass das Netzkabel nicht über scharfe Kanten hängt und halten Sie es von heißen Objekten und offenen Flammen fern.
8. Tauchen Sie das Gerät oder den Netzstecker nicht in Wasser oder andere Flüssigkeiten. Es besteht Lebensgefahr aufgrund von Stromschlag!
9. Um den Stecker aus der Steckdose zu entfernen, ziehen Sie am Stecker. Ziehen Sie nicht am Kabel.
10. Berühren Sie das Gerät nicht, wenn es ins Wasser gefallen ist. Ziehen Sie den Stecker aus der Steckdose, schalten Sie das Gerät aus und schicken Sie es an einen autorisierten Kundendienst zwecks Reparatur.
11. Den Netzstecker des Gerätes nicht mit einer nassen Hand aus der Steckdose ziehen oder mit der Steckdose verbinden.
12. Versuchen Sie unter keinen Umständen, das Gehäuse des Gerätes zu öffnen oder das Gerät selbst zu reparieren. Dies könnte einen Stromschlag verursachen.
13. Lassen Sie das Gerät während des Gebrauchs niemals unbeaufsichtigt.
14. Dieses Gerät ist nicht für den gewerblichen Gebrauch konzipiert.
15. Verwenden Sie das Gerät nur zu seinem bestimmungsgemäßen Zweck.
16. Wickeln Sie das Kabel nicht um das Gerät und knicken Sie es nicht.
17. Die Verwendung von Zubehör, das nicht vom Hersteller empfohlen wird, kann Verletzungen verursachen.
18. Stecken Sie keine Gegenstände in Öffnungen. Benutzen Sie das Gerät nicht, wenn eine Öffnung blockiert ist. Halten Sie die Öffnungen frei von Staub, Flusen, Haar oder Dingen, die die Luftströmung reduzieren können.

19. Saugen Sie keine harten oder scharfen Objekte wie Glas, Nägel Schrauben, Münzen usw. auf.
20. Saugen Sie keine heißen Kohlen, Zigaretten, Streichhölzer oder andere heiße, rauchende oder brennende Objekte auf.
21. Benutzen Sie das Gerät nicht ohne Staubsaugerbeutel oder Filter.
22. Besondere Vorsicht ist beim Saugen auf Stufen geboten.
23. Saugen Sie keine leicht entzündlichen oder brennbaren Materialien (Flüssiggas, Benzin usw.) auf. Benutzen Sie das Gerät nicht in der Nähe von explosiven Flüssigkeiten oder Dämpfen.
24. Saugen Sie kein giftiges Material (Chlor-bleiche, Ammoniak, Abflussreiniger usw.) auf.
25. Benutzen Sie das Gerät nicht in einem geschlossenen Raum, der mit Dämpfen von Farben auf Ölbasis, Farbverdünnern, Mottenschutzmitteln, brennbarem Staub oder anderen explosiven oder giftigen Dämpfen gefüllt ist.
26. Halten Sie Ihren Arbeitsbereich trocken.
27. Reinigen Sie mit dem Staubsauger nicht Ihre Haustiere oder andere Tiere.
28. Wenn Sie während des Gebrauchs ein quietschendes Geräusch von dem Staubsauger hören, oder wenn die Saugkraft schwächer zu werden scheint, schalten Sie das Gerät sofort aus, reinigen Sie alle Filter und tauschen Sie den Staubsaugerbeutel aus.
29. **WARNUNG:** Halten Sie den Stecker fest, wenn Sie das Kabel wieder aufwickeln. Lassen Sie das Kabel beim Aufwickeln nicht herumschleudern.

Der Universalstaubsauger (Modell VE-109959.11) wurde gemäß EN 60312-1 getestet und erfüllt die grundlegenden Anforderungen der Bestimmung (EU) 666/2013 für Staubsauger.

TEILE UND ZUBEHÖR

1. Ein/aus Taste
2. Tritttaste Kabelaufwicklung
3. Anzeige für vollen Staubbeutel
4. Kombidüse
5. Schlauch
6. Rohr
7. Bodendüse
8. Griff



FUNKTIONSWEISE

1. Schließen Sie das Schlauchzubehör an:
Auf die Adapter an beiden Seiten des Schlauchendes drücken und dann den Schlauch in die Schlauchanschlussbuchse stecken.
2. Bringen Sie das Rohr am gebogenen Schlauchende an.
Schließen Sie die verschiedenen Düsen bzw. Bodendüse an den Schlauch für unterschiedliche Reinigungszwecke. Die Bodendüse verfügt über zwei Stellungen, eine für harte/glatte und eine für weiche/Textiloberflächen – Wählen Sie die geeignete aus.
3. Einschalten:
Halten Sie den Netzstecker und ziehen Sie das Kabel aus der Kabelaufwicklung, dann stecken Sie den Stecker in die Steckdose.
Vergewissern Sie sich vor dem Anschluss, dass Ihre Netzspannung mit den Angaben auf dem Typenschild übereinstimmt. Treten Sie den Ein/Aus-Fußschalter zum Einschalten des Geräts.
4. Ausschalten des Geräts:
Nach Gebrauch drücken Sie den Ein/Aus Fußschalter zum Ausschalten des Geräts. Ziehen Sie den Netzstecker ab und treten Sie auf den Fußschalter der Kabelaufwicklung, das Netzkabel wird automatisch eingezogen.
5. Zum Umsetzen des Staubsaugers in den nächsten Raum ziehen Sie ihn bitte nicht am Kabel. Ziehen Sie den Netzstecker ab und tragen Sie das Gerät am Handgriff.

PFLEGE UND WARTUNG

Wenn die Anzeige für vollen Staubbeutel rot wird, sollte der Staubbeutel gereinigt oder durch einen neuen Beutel ausgetauscht werden. Befolgen Sie dazu diese Anweisungen:

- a) Durch Drücken auf den Verschlussclip den vorderen Gehäusedeckel öffnen.
- b) Staubbeutel entnehmen.
- c) Das andere Ende wird am Beutelhalter angebracht.
- d) Die Frontabdeckung schließen.

HINWEIS:

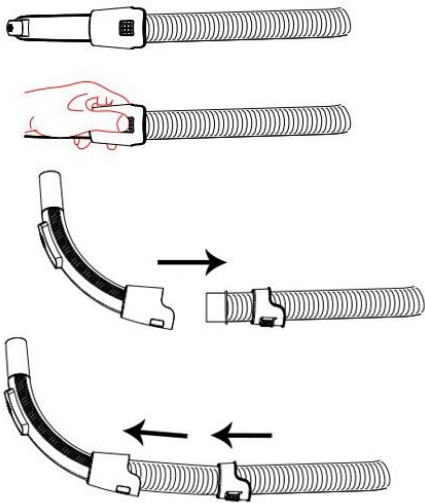
1. Die Frontabdeckung kann nur dann geschlossen werden, wenn der Staubbeutel in der richtigen Position eingesetzt wurde.
2. Der Motorschutzfilter (A) sollte zweimal jährlich, oder sobald er sichtbar verstopft ist, entnommen und abgespült werden. Falls der Filter beschädigt ist, sollte ein neuer Filter eingesetzt werden.



3. Wenn die Saugleistung des Staubsaugers nachlässt, prüfen Sie bitte, ob Fremdkörper den Schlauch blockieren.

Sie können den Schlauch öffnen, indem Sie auf den quadratischen Teil am Schlauchgriff drücken. Ziehen Sie die beiden Teile auseinander und entfernen Sie etwaige Fremdkörper.

Um den Schlauch wieder zusammenzusetzen, schieben Sie zunächst den Schlauch in den Griff und lassen Sie dann das Verbindungselement einrasten.



Netzkabel Markierung

HINWEIS: Ziehen Sie das Netzkabel nicht über die rote Markierung hinaus aus, die gelbe Markierung zeigt die ideale Kabellänge an.

WARNUNG: Vor Pflege- oder Wartungsarbeiten stets den Netzstecker ziehen.

Aufbewahren:

Dieser Staubsauger kann wie unten gezeigt platzsparend aufbewahrt werden.



TECHNISCHE DATEN

Betriebsspannung: 220-240V ~ 50/60Hz

Leistung: 800W

Geeignete Staubbeutel: Swirl-Staubbeutel Y50® oder besuchen Sie uns auf www.buyspareparts.eu

GARANTIE UND KUNDENSERVICE

Vor der Lieferung werden unsere Geräte einer strengen Qualitätskontrolle unterzogen. Wenn, trotz aller Sorgfalt, während der Produktion oder dem Transport Beschädigungen aufgetreten sind, senden Sie das Gerät zurück an den Händler. Zusätzlich zu den gesetzlichen Rechten hat der Käufer die Option, gemäß den folgenden Bedingungen Garantie zu fordern:

Wir bieten eine 2-jahres-Garantie für das erworbene Gerät, beginnend am Tag des Verkaufs. Defekte, die aufgrund von unangemessenem Umgang mit dem Gerät entstehen und Störungen aufgrund von Eingriffen und Reparaturen Dritter oder das Montieren von nicht-Originalteilen werden nicht von dieser Garantie abgedeckt. Die Quittung immer aufbewahren, ohne Quittung wird jegliche Garantie ausgeschlossen. Bei Schäden durch Nichteinhalten der Bedienungsanleitung erlischt die Garantie, Wir sind für daraus resultierende Folgeschäden nicht haftbar. Für Materialschäden oder Verletzungen aufgrund falscher Anwendung oder Nichtbefolgen der Sicherheitshinweise sind wir nicht haftbar. Schäden an den Zubehörteilen bedeutet nicht, dass das gesamte Gerät kostenlos ausgetauscht wird. In diesem Fall kontaktieren Sie unseren Kundendienst. Zerbrochenes Glas oder Kunststoffteile sind immer kostenpflichtig. Schäden an Verbrauchsmaterialien oder Verschleißteilen, sowie Reinigung, Wartung oder Austausch der besagten Teile werden durch die Garantie nicht abgedeckt und sind deshalb kostenpflichtig.

UMWELTGERECHTE ENTSORGUNG



Wiederverwertung – Europäischen Richtlinie 2012/19/EG

Dieses Symbol zeigt an, dass das Produkt nicht zusammen mit Haushaltsabfällen entsorgt werden darf. Um Umwelt- und Gesundheitsschäden durch unkontrollierte Abfallentsorgung zu verhindern,

bitte verantwortungsbewusst entsorgen, um die nachhaltige Wiederverwertung von Ressourcen zu fördern. Nutzen Sie zur Rückgabe Ihres Altgeräts bitte die Rückgabe- und Sammelsysteme oder wenden Sie sich an den Händler bei dem Sie dieses Gerät erworben haben. Dieser kann das Gerät umweltschonend entsorgen.

Emerio Holland B.V.
Zomervaart 1A
2033 DA Haarlem
The Netherlands

Kundendienst:

T: +31(0)23 3034369

E: info.nl@emerio.eu

CONSIGNES DE SÉCURITÉ

Avant d'utiliser l'appareil, lisez toutes les consignes suivantes pour éviter des blessures et des dommages, et pour optimiser les performances de votre appareil. Conservez cette notice d'utilisation dans un endroit sûr. Si vous donnez ou transférez cet appareil à un tiers, veillez à lui remettre également cette notice d'utilisation.

En cas de détérioration due au non-respect par l'utilisateur des instructions de cette notice d'utilisation, la garantie est annulée. Le fabricant/importateur rejette toute responsabilité en cas de dommages dus au non-respect des instructions de la notice d'utilisation, à un usage négligent ou à l'usage non conforme aux exigences de cette notice d'utilisation.

1. Cet appareil peut être utilisé par des enfants à partir de 8 ans et par des personnes ayant des capacités physiques, sensorielles ou mentales réduites ou un manque d'expérience et de connaissances à condition qu'elles aient été placées sous surveillance ou qu'elles aient reçu des instructions concernant l'utilisation de l'appareil en toute sécurité et qu'elles comprennent les dangers encourus.
2. Les enfants ne doivent pas jouer avec l'appareil.
3. Le nettoyage et l'entretien par l'utilisateur ne doivent pas être effectués par des enfants, sans surveillance.
4. Si le câble d'alimentation est endommagé, il doit être remplacé par le fabricant, son service après-vente ou des personnes de qualification similaire afin d'éviter un danger.
5. Avant d'insérer la fiche de l'appareil dans une prise secteur, vérifiez que la tension et la fréquence du secteur correspondent aux spécifications indiquées sur la plaque signalétique.

6. Débranchez la fiche électrique de la prise électrique quand l'appareil n'est pas utilisé et avant de le nettoyer.
7. Veillez à ce que le cordon d'alimentation ne pende pas sur des arêtes coupantes et maintenez-le éloigné des objets chauds et des flammes nues.
8. N'immergez jamais l'appareil ou sa fiche dans de l'eau ni dans aucun autre liquide. Cela peut provoquer un choc électrique !
9. Pour débrancher la fiche de la prise, saisissez la fiche et tirez-la hors de la prise. Ne tirez pas sur le cordon d'alimentation.
10. Ne touchez pas l'appareil s'il tombe dans de l'eau. Débranchez la fiche de la prise électrique, éteignez l'appareil et rapportez-le au centre de réparation agréé pour le faire réparer.
11. Ne branchez pas et ne débranchez pas l'appareil de la prise électrique avec les mains mouillées.
12. N'essayez pas d'ouvrir le boîtier de l'appareil ni de réparer l'appareil vous-même. Cela peut provoquer un choc électrique.
13. Ne laissez jamais l'appareil sans surveillance quand il est en fonctionnement.
14. Cet appareil n'est pas conçu pour un usage commercial.
15. N'utilisez pas cet appareil à un usage autre que celui pour lequel il a été conçu.
16. N'enroulez pas le cordon d'alimentation autour de l'appareil et ne le pliez pas.
17. L'utilisation d'accessoires non recommandés par le fabricant de l'appareil peut provoquer des blessures.
18. N'insérez aucun objet dans les ouvertures de l'appareil. N'utilisez pas l'appareil avec l'une de ses ouvertures bouchée. Veillez à ce que l'appareil reste exempt de poussières, peluches, cheveux et de tout ce qui peut réduire le flux d'air.

19. N'aspirez pas d'objet dur ou coupant, par exemple du verre, des clous, des vis, des pièces de monnaie, etc.
20. N'aspirez pas des cendres chaudes, des mégots, des allumettes, ni aucun objet chaud, fumant ou en combustion.
21. N'utilisez pas cet appareil sans sac à poussière ou sans les filtres installés.
22. Soyez particulièrement vigilant quand vous utilisez l'aspirateur sur des escaliers.
23. N'aspirez pas des matières inflammables ou combustibles (combustible liquide pour briquet, essence, etc.) et n'utilisez pas l'appareil en présence de vapeur ou de liquide explosif.
24. N'aspirez pas de matière toxique ou nocive (eau de javel, ammoniacale, déboucheur d'évier, etc.).
25. N'utilisez pas l'appareil dans un espace fermé et rempli de vapeurs libérées par des peintures à l'huile, des diluants pour peinture, de l'antimite, des poussières inflammables ou d'autres vapeurs toxiques ou explosives.
26. Maintenez la zone d'utilisation bien sèche.
27. N'utilisez pas l'aspirateur pour nettoyer vos animaux de compagnie ni aucun autre animal.
28. Pendant l'utilisation, si vous entendez des grincements provenant de l'aspirateur ou si la puissance d'aspiration semble réduite, éteignez immédiatement l'appareil, nettoyez tous les filtres et changez le sac à poussière.
29. **AVERTISSEMENT** : Saisissez la fiche du cordon d'alimentation pendant le rembobinage du cordon d'alimentation. Ne laissez pas le cordon d'alimentation claquer pendant son rembobinage.

L'aspirateur à usage général (modèle VE-109959.11) a été testé conformément à la norme EN 60312-1 et est conforme aux exigences essentielles de la réglementation (UE) 666/2013 pour les aspirateurs.

PIECES ET ACCESSOIRES

1. Pédale interrupteur on/off
2. Pédale d'enroulement du cordon
3. Indicateur du réceptacle à poussière plein
4. Suceur combiné
5. Tuyau
6. Tube
7. Brosse pour sols
8. Poignée



MODE DE FONCTIONNEMENT

1. Connectez les accessoires au tuyau:
Appuyez sur les adaptateurs situés à chaque extrémité du tuyau puis insérez le tuyau dans l'adaptateur prévu à cet effet.
2. Connectez le tube à l'extrémité du tuyau courbe.
Fixez l'accessoire choisi entre les différents embouts / brosse pour les sols au tube selon les besoins de nettoyage. La brosse pour les sols offre deux positions, l'une pour les sols durs et l'autre pour les surfaces souples / textiles - choisissez la position appropriée.
3. Allumez l'appareil:
Tenez la prise et tirez le cordon, puis insérez la prise dans la prise de courant. Assurez-vous que l'alimentation correspond au courant requis mentionné sur la plaque signalétique. Appuyez sur la pédale interrupteur on/off pour allumer le courant.
4. Eteindre l'appareil:
Après utilisation, appuyer sur la pédale on/off, l'appareil s'éteint. Débrancher la prise, appuyer sur la pédale du cordon, le cordon électrique s'enroule dans l'appareil.
5. Pour déplacer l'appareil d'une pièce à l'autre, débranchez-le et transportez-le à l'aide de la poignée. Ne jamais tirer sur le cordon pour déplacer l'appareil.

ENTRETIEN

Lorsque l'indicateur de réceptacle à poussière plein est rouge, il faut nettoyer le sac à poussière ou changer le sac. Pour cela, suivez les instructions suivantes:

- a) Ouvrez le couvercle avant en appuyant sur le clip de verrouillage.
- b) Retirez le sac à poussière.
- c) Ensuite, prenez un nouveau sac et insérez-le dans le support de sac.
- d) Refermer le couvercle.

NOTE:

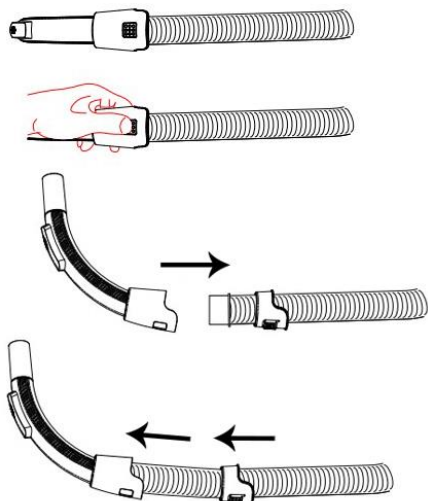
1. Le couvercle avant ne peut pas être fermé si le sac à poussière n'est pas correctement installé.
2. Le filtre de protection du moteur (A) doit être enlevé et rincé deux fois par an ou à chaque fois qu'il est visiblement obstrué. Si le filtre est endommagé, il devra être remplacé par un nouveau filtre.



3. Si la puissance d'aspiration de l'appareil diminue, veuillez vérifier que le tuyau ne présente pas d'obstructions.

Vous pouvez ouvrir le tuyau en appuyant sur la partie carrée du manche. Séparez les deux parties et enlevez toutes les obstructions.

Pour réassembler le tuyau, insérez d'abord le tuyau flexible dans le manche, puis enclenchez-le dans la pièce de raccordement.



MARQUE DU CORDON ÉLECTRIQUE

NOTE: Ne pas dépasser la marque rouge pour dérouler le cordon. La marque jaune indique la longueur idéale du câble.

AVERTISSEMENT: la prise doit être débranchée avant toute opération de maintenance ou réparation.

Rangement:

Cet aspirateur peut être placé dans la position ci-dessous pour économiser l'espace.



CARACTÉRISTIQUES TECHNIQUES

Tension de service: 220-240V ~ 50/60Hz

Puissance: 800W

Sac à poussière adapté: Swirl[®] dust bag Y50[®] ou consultez www.buyspareparts.eu

GARANTIE ET SERVICE APRÈS-VENTE

Nos appareils sont soumis à un contrôle de qualité strict avant d'être livrés. Si l'appareil a toutefois été endommagé lors de la production ou du transport en dépit des soins que nous lui donnons, retournez l'appareil au vendeur. En plus des droits juridiques, le client a la possibilité dans les limites de la garantie de déposer les réclamations suivantes:

Nous offrons une garantie de 2 ans pour l'appareil acheté à partir de la date de vente. Les défauts dus à une utilisation non conforme de l'appareil et les dommages dus à une intervention ou réparation faite par une tierce personne ou dus à l'installation de pièces qui ne sont pas d'origine ne sont pas couverts par cette garantie. Conservez toujours votre reçu, car sans celui-ci vous ne pourrez réclamer aucune sorte de garantie. Les dommages causés par le non respect des instructions de ce manuel rendront la garantie caduque, Nous décline toute responsabilité en cas de dommages indirects. Nous décline toute responsabilité en cas de dégâts matériels ou de dommages corporels causés par une utilisation inappropriée ou si les instructions de sécurité n'ont pas été convenablement observées. Si les accessoires sont endommagés, cela ne signifie pas que toute la machine sera remplacée gratuitement. Dans de tels cas, veuillez contacter notre assistance. Des pièces brisées en verre ou en plastique sont toujours sujettes à des frais. Les défauts des consommables ou des pièces susceptibles de s'user, ainsi que le nettoyage, l'entretien ou la réparation desdites pièces ne sont pas couverts par la garantie et doivent donc être payés.

APPAREIL RESPECTUEUX DE L'ENVIRONNEMENT



Recyclage – Directive européenne 2012/19/EU

Ce symbole indique que le produit ne doit pas être jeté avec les ordures ménagères. Pour limiter les risques pour l'environnement et la santé entraînés par le rejet non contrôlé des déchets, recyclez ce

■ dernier pour promouvoir une réutilisation responsable de ses matériaux. Pour recycler votre produit, utilisez les réseaux de collecte de votre région ou prenez contact avec le revendeur du produit. Ce dernier pourra vous aider à le recycler.

Emerio Holland B.V.

Zomervaart 1A

2033 DA Haarlem

The Netherlands

Service à la clientèle:

T: +31(0)23 3034369

E: info.nl@emerio.eu

SÄKERHETSANVISNINGAR

Före användning och för att att erhålla bästa resultat från apparaten, var noga med att läsa igenom alla instruktioner nedan för att undvika skada på person eller egendom. Se till att förvara denna bruksanvisning på en säker plats. Om du ger bort eller överlåter denna apparat till någon, se till att även inkludera denna bruksanvisning.

Vid skador som orsakats av att användaren inte följer instruktionerna i denna bruksanvisning ogiltighetsförklaras garantin. Tillverkaren/importören tar inget ansvar för skador som orsakats av underlåtenhet att följa bruksanvisningen, vid en vårdslös användning eller användning som inte är i enlighet med kraven i denna bruksanvisning.

1. Denna apparat kan användas av barn från 8 år och uppåt, samt av personer med nedsatt fysisk, sensorisk eller mental förmåga eller av personer som saknar erfarenhet och kunskap under förutsättning att de övervakas eller mottagit instruktioner för säker användning av apparaten och förstår riskerna.
2. Barn får inte leka med apparaten.
3. Rengöring och underhåll får inte utföras av barn utan tillsyn.
4. Om strömkabeln är skadad måste den bytas ut av tillverkaren, dess servicerepresentant eller liknande kvalificerad person för att undvika fara.
5. Innan du ansluter strömkontakten till eluttaget, kontrollera att spänningen och frekvensen överensstämmer med specifikationerna på märkplåten.
6. Dra ut strömkontakten från eluttaget när apparaten inte används och före rengöring.
7. Säkerställ att strömkabeln inte hänger över någon skarp kant och håll den borta från varma föremål och öppen eld.

8. Sänk inte ner apparaten eller strömkontakten i vatten eller någon annan vätska. Det är livsfarligt på grund av elektriska stötar!
9. För att dra ut strömkontakten från eluttaget, dra ut den via strömkontakten. Dra inte i strömkabeln.
10. Vidrör inte apparaten om den faller ner i vatten. Dra ut strömkontakten från eluttaget, stäng av apparaten och lämna in den på ett auktoriserat servicecenter för reparation.
11. Du får inte koppla in eller dra ut apparaten från eluttaget med blöta händer.
12. Försök aldrig att öppna apparatens hölje eller reparera den själv. Det kan orsaka elektriska stötar.
13. Lämna aldrig apparaten obevakad vid användning.
14. Denna apparat är inte utvecklad för kommersiell användning.
15. Använd inte apparaten för något annat ändamål än den är avsedd för.
16. Linda inte kabeln runt apparaten och undvik att böja den.
17. Användning av tillbehör som inte rekommenderas av apparatens tillverkare kan orsaka personsador.
18. För inte in några föremål i öppningarna. Använd inte apparaten med någon öppning blockerad. Håll fri från damm, ludd, hår och allt annat material som kan reducera luftflödet.
19. Sug inte upp hårda eller skarpa föremål som t.ex. glas, spikar, skruvar, mynt osv.
20. Sug inte upp glödande kol, cigaretter, tändstickor eller något varmt, rykande eller brinnande föremål.
21. Använd inte denna apparat utan en dammsugarpåse eller filter på plats.
22. Var extra försiktig när du dammsuger trappor.
23. Sug inte upp lättantändliga eller brännbara material (tändvätska, bensin osv.) och använd inte i närvaron av explosiva vätskor eller ångor.

24. Sug inte upp giftigt material (blekmedel, ammoniak, avloppsrensare osv.).
25. Använd inte apparaten i ett slutet utrymme som är fyllt med ångor som avges från oljebaserade färger, thinner, malbehandling, brandfarligt damm eller andra explosiva eller giftiga ångor.
26. Håll ditt arbetsområde torrt.
27. Använd inte rengöraren för att rengöra dina husdjur eller något annat djur.
28. När det hörs ett gnisslande ljud från dammsugaren under användning, eller om sugeffekten tycks minska, stoppa omedelbart maskinen och rengör alla filter och byt ut dammsugarpåsen.
29. **WARNING!** Håll i strömkontakten när strömkabeln lindas in. Låt inte strömkabeln piskas tillbaka när den lindas in.

Den avsedda dammsugaren (modell VE-109959.11), har testats i enlighet med EN 60312-1 och uppfyller de väsentliga kraven i bestämmelsen (EU) 666/2013 för dammsugare.

BESKRIVNING AV DELAR

1. Av/på pedal
2. Pedal för sladdupplindning
3. Dammfull indikator
4. Kombimunstycke
5. Slang
6. Rör
7. Golvborste i metall
8. Handtag

**ANVÄNDNING AV DAMMSUGAREN:**

1. Anslut slang tillbehören:
Tryck på adaptrarna på båda sidor av slangändan och sätt in slangen i uttaget.
2. Anslut rör till den böjda slangändan.
Anslut olika munstycken/golvborstar till röret för olika rengöringssyften. Munstycket har 2 olika positioner, en för golv och en för mattor eller mjuka textilier. – Välj korrekt.
3. Slå på dammsugaren:
Håll nere knappen och dra ut sladden. Anslut sedan sladden till ett eluttag. Se till så att elstandarden i ditt hem överensstämmer med specifikationerna angivna på dammsugaren och i denna manual. Tryck på på/av-pedalen för att slå på strömmen.
4. Slå av dammsugaren:
Efter användning, tryck på pedalen igen så kommer dammsugaren att slå av sig själv. Dra ur kontakten från eluttaget och tryck på knappen för att dra in sladden.
5. För att flytta dammsugaren från rum till rum ska du dra ur sladden och lyfta dammsugaren i handtaget. Använd aldrig sladden för att dra dammsugaren efter dig.

UNDERHÅLL

När dammindikatorn lyser rött är det dags att rengöra dammpåsen. För att göra detta, följ dessa instruktioner:

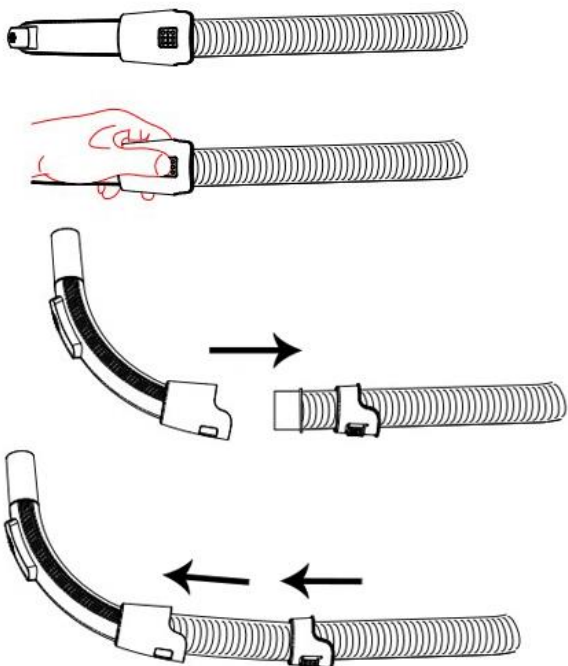
- a) Öppna framskyddet genom att trycka på låsmekanismen.
- b) Avlägsna dammpåsen.
- c) Ta sedan en ny påse och sätt in den i påshållaren.
- d) Stäng framskyddet.

NOTERING:

1. Framskyddet kan inte stängas om inte dammpåsen är korrekt installerad.
2. Motorskyddsfiltret (A) bör avlägsnas och sköljas två gånger per år eller när det är synligt tilltäppt. Om filtret skadats bör det bytas ut mot ett nytt.



3. Om sugeffekten i dammsugaren sjunker, kontrollera om det finns något hinder i slangen. Du kan öppna slangen genom att trycka på de fyrkantiga delarna på slanghandtaget. Ta isär de två delarna och ta bort eventuella hinder. Montera ihop slangen igen genom att först trycka in den flexibla slangen i handtaget och sedan klicka in anslutningsdelen.



Markeringar på elsladden

NOTERA: Dra aldrig ut sladden längre än till den röda markeringen. Den gula markeringen markerar rekommenderad utdragning.

VARNING: Sladden måste dras ut från eluttaget innan du påbörjar underhåll eller reparationer.

Placering:

Den här dammsugaren kan placeras enligt nedan för att spara på plats.



TEKNISKA DATA

Driftspänning: 220-240V ~ 50/60Hz

Effekt: 800W

Lämplig dammsugarpåse: Swirl® dammsugarpåse Y50® eller besök www.buyspareparts.eu

GARANTI OCH KUNDTJÄNST

Innan leverans genomgår våra apparater en sträng kvalitetskontroll. Om det trots detta skulle uppstå någon skada på produktionen eller vid transporten, ber vi dig att ta med apparaten tillbaka till inköpsstället. Förutom de i lag fastställda garantianspråken har köparen möjlighet att göra gällande följande anspråk på garanti:

För den köpta apparaten ges 2 års garanti, med början på inköpsdagen.

Brister som uppstår genom felaktig hantering av apparaten och fel som uppstår genom ingrepp och reparationer av tredje man eller montering av främmande delar, omfattas ej av vår garanti. Behåll alltid ditt kvitto då det är din garanti vid eventuell reklamation. Skador som uppstår p.g.a. att instruktionsmanualen inte följs ogiltigförklarar garantin och om detta leder till påföljande skador så kan inte vi hållas ansvariga. Vi kan inte hållas ansvariga för materiella skador eller personskador som orsakas av felaktig användning eller om inte säkerhetsföreskrifterna följs. Skador på tillbehören innebär inte per automatik ersättning av hela apparaten. I sådana fall ska du kontakta vår kundservice. Trasigt glas och trasiga plastdelar innebär alltid en kostnad. Defekter på förbrukningsartiklar eller slitdelar och även skador orsakade av rengöring, underhåll eller byte av tidigare nämnda delar täcks inte av garantin och ska således betalas av ägaren.

MILJÖVÄNLIG KASSERING



Återvinning – EU-direktiv 2012/19/EU

Denna markering indikerar att produkten inte får kastas tillsammans med övrigt hushållsavfall. För att förhindra eventuell skada på miljön eller människors hälsa på grund av okontrollerad avfallshantering, återvinns de på ett ansvarsfullt sätt som främjar en hållbar återanvändning av materiella resurser. För att återlämna den använda enheten, använd retur- och insamlingssystem eller kontakta återförsäljaren där produkten var köpt. De kan ta denna produkt för miljösäker återvinning.

Emerio Holland B.V.

Zomervaart 1A

2033 DA Haarlem

The Netherlands

Kundservice:

T: +31(0)23 3034369

E: info.nl@emerio.eu

VEILIGHEIDSVOORSCHRIFTEN

Voor gebruik dient u alle onderstaande instructies te lezen om letsel en schade te voorkomen en om de beste resultaten met het apparaat te bereiken. Bewaar deze handleiding op een veilige plek. Mocht u dit apparaat aan iemand anders overhandigen, dient u ook de gebruiksaanwijzing te overhandigen.

In geval van schade die wordt veroorzaakt doordat de gebruiker de instructies in deze gebruiksaanwijzing niet in acht heeft genomen, komt de garantie te vervallen. De fabrikant/importeur is niet aansprakelijk voor schade die wordt veroorzaakt door het niet in acht nemen van de gebruiksaanwijzing, door nalatig gebruik of gebruik dat niet in overeenstemming is met de bepalingen van deze gebruiksaanwijzing.

1. Dit apparaat mag worden gebruikt door kinderen vanaf 8 jaar en personen met beperkte fysieke, visuele of mentale vaardigheden, of die een gebrek aan ervaring en kennis hebben, indien ze gepaste instructies hebben gekregen zodat ze het apparaat op een veilige manier kunnen gebruiken, op de hoogte zijn van de gevaren die het gebruik van het apparaat met zich meebrengt en deze gevaren begrijpen.
2. Laat kinderen niet met het apparaat spelen.
3. Kinderen mogen het apparaat niet reinigen of onderhouden zonder toezicht.
4. Als het snoer is beschadigd, moet het worden vervangen door de fabrikant, zijn klantenservice of gelijksoortig geschoolde personen om gevaar te vermijden.
5. Voordat u de stekker in het stopcontact steekt, dient u te controleren of de stroom en de frequentie overeen komen met de specificaties van het typeplaatje.

6. Trek de stekker uit het stopcontact als het apparaat niet in gebruik is en voordat u het apparaat reinigt.
7. Let op dat de stroomkabel niet over scherpe randen hangt en niet in de buurt komt van hete voorwerpen en open vuur.
8. Dompel het apparaat of de stekker niet onder in water of andere vloeistoffen. Er bestaat levensgevaar als gevolg van een elektrische schok!
9. Om de stekker uit het stopcontact te halen, dient u aan de stekker zelf te trekken. Trek niet aan de stroomkabel.
10. Raak het apparaat niet aan als het in water is gevallen. Trek de stekker uit het stopcontact, schakel het apparaat uit en breng het ter reparatie naar een geautoriseerd servicecenter.
11. Steek de stekker niet in het stopcontact en haal hem er niet uit als u natte handen heeft.
12. Probeer nooit de behuizing van het apparaat te openen en probeer nooit zelf het apparaat te repareren. Dit kan een elektrische schok veroorzaken.
13. Laat het apparaat nooit onbeheerd achter wanneer het in gebruik is.
14. Dit apparaat werd niet ontworpen voor commercieel gebruik.
15. Gebruik het apparaat niet voor andere doeleinden dan het beoogde doel.
16. Draai de kabel niet om het apparaat en buig hem niet.
17. Het gebruik van accessoires die niet worden aanbevolen door de fabrikant kan letsel veroorzaken.
18. Steek geen voorwerpen in de openingen. Niet gebruiken als een opening geblokkeerd is en vrij is van stof, pluisjes, haren en andere voorwerpen houden die de luchtstroom kunnen verminderen.
19. Zuig geen harde of scherpe voorwerpen zoals glas, nagels, schroeven, munten etc. op.
20. Zuig geen hete kolen, sigaretten, lucifers of andere hete, smeulende of brandende voorwerpen op.

21. Gebruik dit apparaat niet zonder stofzuigerzak of gemonteerde filters.
22. Wees extra voorzichtig als u de trap stofzuigt.
23. Zuig geen ontvlambare of explosieve materialen (aanstekervloeistof, gas, etc.) op en gebruik hem niet in de omgeving van explosieve vloeistoffen of dampen.
24. Zuig geen toxisch materiaal op (bleekmiddel, ammoniak, gootsteenontstopper, etc.).
25. Gebruik het apparaat niet in een gesloten omgeving waar zich dampen van verf op oliebasis, verfverdunner, motten, brandbare stof of andere explosieve of toxische dampen bevinden.
26. Houd uw werkomgeving droog.
27. Gebruik de stofzuiger niet om uw huisdieren of andere dieren af te zuigen.
28. Als u tijdens het gebruik een piepgeluid hoort dat afkomstig is van de stofzuiger of als de zuigkracht afneemt, dient u het apparaat direct te stoppen en alle filters te reinigen en de stofzuigerzak te vervangen.
29. **WAARSCHUWING:** Houd de stekker vast als u de stroomkabel intrekt. Laat de kabel niet heen en weer slaan tijdens het intrekken.

De stofzuiger voor algemeen gebruik (model VE-109959.11) werd getest overeenkomstig EN 60312-1 en voldoet aan de essentiële vereisten van voorschrift (EU) 666/2013 voor stofzuigers.

ONDERDELEN EN ACCESSOIRES

1. Aan/uit schakelpedaal
2. Pedaal van de snoerwikkelaar
3. Indicator volle stofzak
4. Combi mondstuk
5. Slang
6. Buis
7. Vloerborstel
8. Handvat

**BEDIENINGSWIJZE**

1. Koppel de accessoires van de slang aan:
Druk de verende knoppen aan beide zijden van het uiteinde van de slang in en schuif dan de slang in de slangaansluiting.
2. Plaats de buis in het gebogen deel van de slang.
Koppel één van de hulpstukken/vloerborstels aan het uiteinde van de buis voor verschillende schoonmaakdoeleinden. De vloerborstel heeft twee standen, één voor gladde/harde oppervlakken en één voor zachte/textieloppervlakken – Kies de juiste stand.
3. Het apparaat inschakelen:
Pak de stekker vast en trek het snoer uit het apparaat, en steek dan de stekker in het stopcontact. Controleer dat de stroomvoorziening overeenkomt met de benodigde spanning die aangegeven staat op het etiket. Druk op het aan/uitschakelpedaal om het apparaat in te schakelen.
4. Zet het apparaat uit:
Druk na gebruik op het aan/uit schakelpedaal en het apparaat is uitgeschakeld. Haal de stekker uit het stopcontact en druk op de snoerwikkelaar om de voedingskabel op te rollen.
5. Om het apparaat naar een andere kamer te verplaatsen moet u de stekker uit het stopcontact halen en het apparaat aan de handgreep meedragen. Verplaats het apparaat nooit door aan het snoer te trekken.

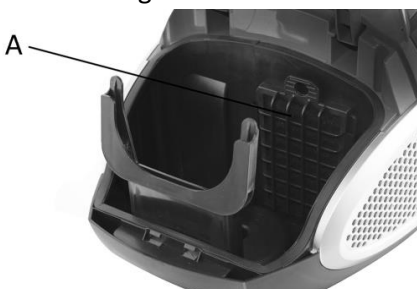
ONDERHOUD

Wanneer de indicator voor de volle stofzak rood wordt dient de stofzak geleegd te worden of vervangen te worden door een nieuwe stofzak. Volg hiervoor de volgende aanwijzingen:

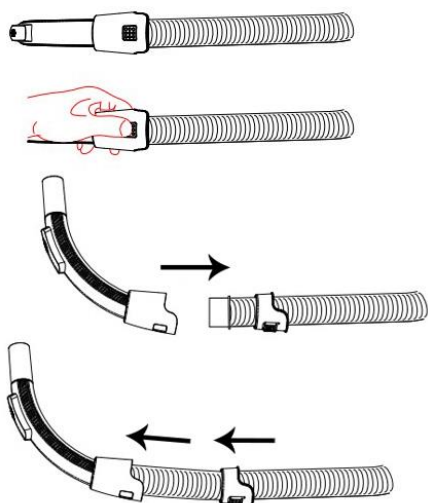
- a) Open de voorste afdekking door de sluitknop in te drukken.
- b) Verwijder de stofzak.
- c) Neem dan een nieuwe en plaats deze in de houder voor de stofzak.
- d) Sluit de voorklep.

OPMERKING:

1. De voorklep kan niet gesloten worden tenzij de stofzak op de juiste positie geïnstalleerd is.
2. De motorbeschermingsfilter (A) dient twee keer per jaar, of wanneer het duidelijk zichtbaar verstopt is, schoongemaakt te worden. Als het filter beschadigd is, dan dient er een nieuw filter in gedaan te worden.



3. Als de zuigkracht van de stofzuiger afneemt, controleer de slang op obstakels.
U kunt de slang openen door op het vierkantje van de slanghandgreep te drukken. Haal beide delen uit elkaar en verwijder eventuele obstakels.
Om de slang opnieuw aan te brengen, duw de flexibele slang eerst in de handgreep en klik het aansluitstuk vervolgens vast.



Markering Op De Voedingskabel

OPMERKING: Trek het snoer niet verder uit het apparaat dan de rode markering. De gele markering geeft de ideale kabellengte aan.

WAARSCHUWING: De stekker moet uit het stopcontact worden gehaald vóór enige vorm van onderhoud of reparatie.

Parkeren:

Deze stofzuiger kan zoals hieronder afgebeeld worden geparkeerd, om ruimte te besparen.



TECHNISCHE GEGEVENS

Bedrijfsspanning: 220-240V ~ 50/60Hz

Vermogenverbruik: 800W

Geschikte stofzakken: Swirl stofzak Y50[®] of ga naar www.buyspareparts.eu

GARANTIE EN KLANTENSERVICE

Vóór de levering worden onze apparaten streng gecontroleerd. Indien het toestel ondanks alle zorg bij de productie of tijdens het transport beschadigd werd, moet u het naar de handelaar terugbrengen. Naast het wettelijke recht op waarborg heeft de klant recht op de volgende garantieclaim:

Wij geven een garantie van 2 jaar op het toestel, te beginnen met de koopdatum. Indien u een defect product heeft, kunt u rechtstreeks terug gaan naar het aankooppunt.

Gebreken die het gevolg zijn van ondeskundig gebruik van het toestel, fouten tijdens ingrepen en reparaties door derden of door de inbouw van vreemde onderdelen, vallen niet onder deze garantie. Bewaar altijd uw aankoopnota, zonder aankoopnota kunt u geen aanspraak maken op enige vorm van garantie. Bij schade veroorzaakt door het niet opvolgen van de gebruiksaanwijzing vervalt het recht op garantie. Voor vervolgschade die hieruit ontstaat kunnen wij niet verantwoordelijk gehouden worden. Voor materiële schade of persoonlijk letsel veroorzaakt door ondeskundig gebruik of het niet opvolgen van de veiligheidsvoorschriften zijn wij niet aansprakelijk. In dergelijke gevallen vervalt iedere aanspraak op garantie. Schade aan accessoires of onderdelen betekent niet dat het gehele apparaat zal worden vervangen. Afgebroken glazen of kunststof onderdelen of accessoires vallen niet onder de garantie en zullen tegen vergoeding vervangen kunnen worden. Defecten aan hulpstukken of aan slijtage onderhevige onderdelen, alsmede reiniging, onderhoud of de vervanging van slijtende delen vallen niet onder de garantie en zullen dus in rekening gebracht worden.

MILIEUVRIENDELIJKE AFVALVERWERKING



Recycling – Europese Richtlijn 2012/19/EU

Deze markering betekent dat dit product niet samen met ander huishoudelijk afval mag worden afgedankt. Om het milieu en de volksgezondheid niet in gevaar te brengen en het hergebruik van grondstoffen te bevorderen, moet dit product op verantwoorde wijze worden afgevoerd. Lever

verbruikte apparatuur a.u.b. in bij de hiervoor bestemde inzamelpunten of bij de winkel waar het product was aangeschaft. Zij zullen dit product accepteren voor milieuvriendelijke afvalverwerking.

Emerio Holland B.V.

Zomervaat 1A

2033 DA Haarlem

The Netherlands

Klantendienst:

T: +31(0)23 3034369

E: info.nl@emerio.eu

INSTRUKCJE DOTYCZĄCE BEZPIECZEŃSTWA

Aby nie dopuścić do urazów lub uszkodzeń oraz aby maksymalnie wykorzystać możliwości urządzenia, przed rozpoczęciem jego użytkowania należy przeczytać wszystkie poniższe zalecenia. Niniejszą instrukcję należy przechowywać w bezpiecznym miejscu. W przypadku przekazania lub odstąpienia komuś tego urządzenia, do urządzenia należy dołączyć również tę instrukcję.

W przypadku uszkodzenia spowodowanego nieprzestrzeganiem przez użytkownika zaleceń podanych w niniejszej instrukcji gwarancja nie ma zastosowania. Producent/importer nie ponosi odpowiedzialności za szkody spowodowane nieprzestrzeganiem podanych w instrukcji zaleceń, zaniedbaniami oraz użytkowaniem w sposób niezgodny z wymaganiami opisanymi w instrukcji.

1. Pod warunkiem zapewnienia odpowiedniego nadzoru, pouczenia na temat bezpiecznej obsługi i dopilnowania zrozumienia zagrożeń, urządzenie może być używane przez dzieci w wieku od lat 8, osoby o ograniczeniach fizycznych, czuciowych lub psychicznych, a także osoby, którym brak jest doświadczenia lub wiedzy.
2. Dzieci nie powinny bawić się urządzeniem.
3. Dzieci nie mogą bez nadzoru wykonywać czynności związanych z czyszczeniem i konserwacją.
4. Jeżeli kabel zasilający zostanie uszkodzony, aby uniknąć niebezpiecznych sytuacji, należy go wymienić. Wymiany powinien dokonać producent, przedstawiciel jego serwisu lub inne osoby o podobnych kwalifikacjach.
5. Przed włożeniem wtyczki do kontaktu, należy sprawdzić, czy napięcie i częstotliwość są zgodne ze specyfikacją podaną na tabliczce znamionowej.

6. Przed czyszczeniem i na czas, gdy urządzenie nie jest używane, należy wyjąć wtyczkę z kontaktu.
7. Należy dopilnować, aby kabel zasilający nie zwisał z ostrych krawędzi. Należy go trzymać z dala od gorących przedmiotów i otwartych płomieni.
8. Urządzenia i wtyczki kabla zasilającego nie wolno zanurzać w wodzie lub innych płynach. Ryzyko utraty życia wskutek porażenia prądem!
9. W celu wyjęcia wtyczki z kontaktu należy ciągnąć za wtyczkę. Nie należy ciągnąć za kabel zasilający.
10. Jeśli urządzenie wpadnie do wody, nie wolno go dotykać. Należy wyjąć wtyczkę z kontaktu, wyłączyć urządzenie i wysłać je do autoryzowanego punktu serwisowego w celu dokonania naprawy.
11. Nie należy mokrą ręką wkładać wtyczki urządzenia do kontaktu lub wyjmować jej z niego.
12. Nigdy nie należy próbować otwierać obudowy urządzenia lub samodzielnie urządzenie naprawić. Mogłoby to doprowadzić do porażeniem prądem.
13. W czasie użytkowania nie należy nigdy zostawiać urządzenia bez nadzoru.
14. Urządzenie nie zostało zaprojektowane do użytku komercyjnego.
15. Urządzenia nie należy używać do celów, do których nie jest ono przeznaczone.
16. Kabla nie należy owijać wokół urządzenia ani zaginać.
17. Stosowanie akcesoriów lub elementów dodatkowych niezalecanych przez producenta urządzenia może doprowadzić do urazów.
18. Nie należy wkładać do otworów jakichkolwiek przedmiotów. Nie używać, gdy któryś z otworów jest zablokowany. Chronić przed kurzem, kłaczkami, włosami i wszystkim, co może zmniejszać przepływ powietrza.
19. Nie należy zbierać odkurzaczem twardych lub ostrych przedmiotów takich jak szkło, gwoździe, śruby, monety itp.

20. Nie należy zbierać odkurzaczem gorących węgli, papierosów, zapalek i jakichkolwiek innych gorących, żarzących się lub palących się przedmiotów.
21. Nie używać urządzenia bez założonego worka na kurz lub bez filtrów.
22. Szczególną ostrożność należy zachować podczas odkurzania na schodach.
23. Nie należy zbierać odkurzaczem materiałów łatwopalnych (płyn do zapalniczek, benzyna itp.). Nie używać w obecności wybuchowych cieczy lub oparów.
24. Nie należy zbierać odkurzaczem materiałów toksycznych (wybielacz na bazie chloru, amoniak, środek do udrażniania kanalizacji itp.).
25. Urządzenia nie należy używać w zamkniętych pomieszczeniach wypełnionych oparami farb olejnych, rozcieńczalników lub substancji do zwalczania moli lub w pomieszczeniach wypełnionych innymi oparami wybuchowymi lub toksycznymi, a także łatwopalnym pyłem.
26. Miejsce pracy musi być suche.
27. Urządzenia nie należy używać do czyszczenia zwierząt domowych lub jakichkolwiek innych.
28. Jeśli podczas użytkowania z odkurzacza będą dochodzić odgłosy przypominające piski lub gdy użytkownik odniesie wrażenie, że spadła siła zasysania, należy wówczas natychmiast wyłączyć urządzenie, wyczyścić wszystkie filtry i wymienić worek na kurz.
29. **OSTRZEŻENIE:** Podczas zwijania przewodu należy trzymać wtyczkę. Podczas zwijania przewodu nie można dopuszczać do niekontrolowanego poruszania się wtyczki.

Odkurzacze do zastosowań ogólnych (model VE-109959.11) został przetestowany zgodnie z normą EN 60312-1 i spełnia niezbędne wymagania rozporządzenia (UE) 666/2013 w odniesieniu do odkurzaczy.

CZĘŚCI I AKCESORIA

1. Pedał przełącznika wł./wył.
2. Pedał zwijania kabla
3. Wskaźnik przepełnienia
4. Dysza combi
5. Wąż
6. Rura
7. Szczotka do podłogi
8. Uchwyt

**INSTRUKCJA OBSŁUGI**

1. Podłączanie węża:
Nacisnąć przyciski po obu stronach łączówki węża i włożyć wąż w gniazdo do podłączania węża.
2. Podłączyć rurę do zakrzywionego końca węża:
W zależności od rodzaju odkurzonej powierzchni, na drugim końcu rury założyć szczotkę do podłogi lub różne ssawki. Szczotka do podłogi ma dwa ustawienia: jedno do twardych podłóg, a drugie do powierzchni miękkich/tekstylnych – należy wybrać odpowiednią.
3. Włączanie urządzenia:
Przytrzymać wtyczkę i wysunąć przewód, następnie włożyć wtyczkę do kontaktu. Upewnić się, że parametry zasilania odpowiadają informacjom podanym na tabliczce znamionowej. Aby włączyć zasilanie, nacisnąć przełącznik wł./wył.
4. Wyłączanie urządzenia:
Po użyciu nacisnąć przełącznik wł./wył., urządzenie wyłączy się. Wyjąć wtyczkę z kontaktu i nacisnąć przycisk zwijania przewodu: przewód zostanie wciągnięty do obudowy urządzenia.
5. Aby przenieść urządzenie z jednego pomieszczenia do drugiego, należy wyjąć wtyczkę z kontaktu i przenieść urządzenie trzymając je za uchwyt. Nigdy nie należy ciągnąć urządzenia za jego przewód.

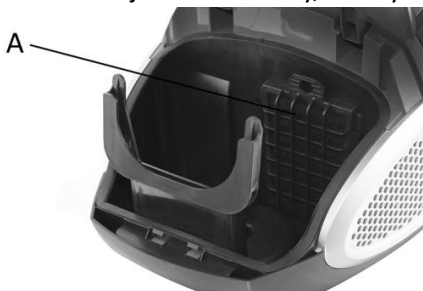
KONSERWACJA

Gdy wskaźnik zapelnienia worka na kurz ma kolor czerwony, oznacza to, że czas już wyczyścić worek na kurz lub wymienić go na nowy. W tym celu należy wykonać następujące kroki:

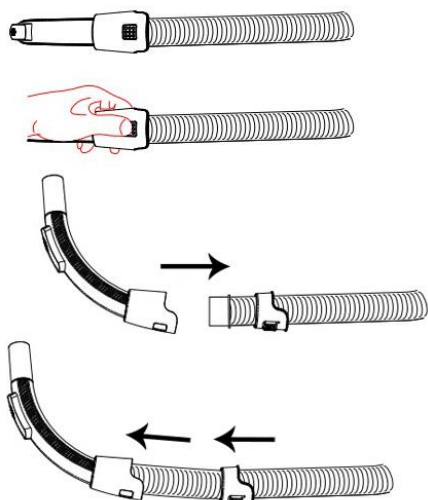
- a) Otworzyć pokrywę przednią – nacisnąć zatrzask.
- b) Wyjąć worek na kurz.
- c) Weź nowy worek i włóż do uchwytu na worek.
- d) Zamknąć pokrywę przednią.

UWAGA

1. Bez poprawnego założenia worka na kurz pokrywy przedniej nie da się zamknąć.
2. Filtr chroniący silnik (A) należy wyjąć i umyć dwa razy w roku lub za każdym razem, gdy jest on zapchany. Jeśli filtr jest uszkodzony, należy wymienić go na nowy.



3. Jeśli siła zasysania odkurzacza spadnie, należy sprawdzić, czy wąż nie jest czymś zatkany. Wąż można rozłączyć, wystarczy wcisnąć kwadratowy przycisk na rękojeści węża. Należy oddzielić dwie części węża i usunąć to, co blokuje przepływ powietrza. Aby ponownie złożyć i założyć wąż, należy najpierw wcisnąć elastyczny wąż w uchwyt, a potem wcisnąć go w łączówkę.



Oznakowanie przewodu zasilającego

Uwaga: Przy wysuwaniu przewodu nie należy przekraczać oznaczenia w kolorze czerwonym. Żółte oznaczenie na przewodzie pokazuje optymalną długość, na jaką przewód powinien być wyciągnięty.

Ostrzeżenie: Przed jakimikolwiek czynnościami konserwacyjnymi lub przed wymianą części wtyczkę przewodu zasilającego należy wyjąć z kontaktu.

Parkowanie:

Aby oszczędzić miejsce w pokoju, odkurzacza można zaparkować tak jak pokazano poniżej.



DANE TECHNICZNE

Napięcie robocze: 220-240V ~ 50/60Hz

Moc: 800W

Odpowiedni worek na kurz: Worek na kurz Swirl® Y50® lub odwiedź www.buyspareparts.eu

GWARANCJA I SERWIS KONSUMENCKI

Przed dostarczeniem do klienta nasze urządzenia poddawane są rygorystycznej kontroli jakości. Jeśli, pomimo wszelkich starań, podczas produkcji lub transportu pojawi się uszkodzenie, należy zwrócić urządzenie do sprzedawcy. Dodatkowo do stosowanych powszechnie przepisów, nabywca ma prawo do reklamacji na podstawie warunków niniejszej gwarancji:

Dla każdego zakupionego urządzenia zapewniamy 2 lata gwarancji, poczynając od dnia zakupu. Uszkodzony produkt można zwrócić bezpośrednio w punkcie zakupu.

Niniejsza gwarancja nie obejmuje uszkodzeń spowodowanych niewłaściwą obsługą urządzenia, usterek w wyniku modyfikacji i napraw wykonanych przez strony trzecie lub w wyniku użycia nieoryginalnych części. Należy zachować dowód zakupu, który jest jedyną podstawą złożenia roszczenia gwarancyjnego. Producent nie ponosi odpowiedzialności za uszkodzenia powstałe w wyniku nieprzestrzegania instrukcji obsługi. Powoduje to unieważnienie gwarancji. Producent nie ponosi odpowiedzialności za szkody materiałowe ani obrażenia ciała spowodowane niewłaściwą obsługą urządzenia i nieprzestrzeganiem instrukcji obsługi. Uszkodzenie akcesoriów nie oznacza bezpłatnej wymiany całego urządzenia. W takim wypadku prosimy o kontakt z naszym serwisem. Stłuczone elementy szklane lub pęknięte elementy plastikowe są wymieniane za opłatą. Uszkodzenia materiałów eksploatacyjnych lub części podlegających zużyciu, a także czyszczenie, konserwacja i wymiana wspomnianych części nie jest objęta gwarancją i podlega opłacie.

USUWANIE PRZYJAZNE ŚRODOWISKU



Recykling – Dyrektywa europejska nr 2012/19/UE

Ten znak oznacza, że urządzenia nie należy wyrzucać razem z innymi odpadami domowymi. Aby zapobiec możliwym szkodom dla środowiska i zdrowia ludzi spowodowanym niekontrolowaną utylizacją odpadów, poddaj produkt procesowi recyklingu w celu promowania zrównoważonego

ponownego wykorzystywania zasobów materiałowych. Aby zwrócić zużyte urządzenie, skorzystaj z systemu oddawania zużytych produktów lub skontaktuj się ze sprzedawcą. Sprzedawca może przyjąć produkt w celu przeprowadzenia bezpiecznego dla środowiska recyklingu.

Emerio Holland B.V.

Zomervaart 1A

2033 DA Haarlem

The Netherlands

Dział obsługi klienta:

T: +31(0)23 3034369

E: info.nl@emerio.eu

ПРАВИЛА БЕЗОПАСНОСТИ

Перед началом пользования прибором обязательно прочитайте все приведенные ниже инструкции, чтобы избежать травм и получить наилучший результат от пользования прибором. Обязательно храните настоящее руководство в надежном месте. Если вы будете передавать данный прибор другому лицу, обязательно передайте и настоящее руководство. В случае повреждений, вызванных несоблюдением пользователем настоящих инструкций, гарантия на прибор будет аннулирована. Производитель/импортер не несет ответственности за повреждения, вызванные несоблюдением данной инструкции и небрежным использованием прибора.

1. Данный прибор может использоваться детьми в возрасте от 8 лет и старше и людьми с ограниченными физическими, сенсорными и психическими возможностями только в случае того, если им были даны инструкции по безопасному пользованию прибором и если они понимают исходящую от него опасность.
2. Детям запрещается играть с прибором.
3. Чистка и обслуживание прибора не могут производиться детьми без соответствующего надзора со стороны взрослых.
4. При повреждении кабеля во избежание несчастного случая его необходимо заменить у производителя, в сервисном центре или у сертифицированного специалиста.
5. Перед началом использования прибора, пожалуйста, убедитесь, что напряжение сети в вашем доме соответствует техническим характеристикам прибора.

6. Перед чисткой прибора и уборкой на хранение обязательно отключите прибор от электрической сети.
7. Будьте уверены, что кабель питания не соприкасается с острыми краями, нагревающимися поверхностями и открытым огнем.
8. Не помещайте прибор или вилку в воду или иные жидкости во избежание короткого замыкания.
9. Чтобы извлечь вилку из розетки, тяните за вилку, а не за кабель.
10. Если прибор упал в воду, не прикасайтесь к нему. Отключите его от электрической сети, снимите насадки и обратитесь в авторизованный сервисный центр для проведения диагностики и ремонта.
11. Не подключайте к сети и не отключайте прибор от сети влажными руками.
12. Никогда не пытайтесь открывать корпус прибора и ремонтировать прибор самостоятельно во избежание получения удара электрическим током.
13. Никогда не оставляйте прибор без присмотра во время использования.
14. Прибор не предназначен для коммерческого использования.
15. Не используйте прибор не по прямому назначению.
16. Не заворачивайте кабель вокруг прибора и не перегибайте его.
17. Использование аксессуаров, не рекомендованных производителем, может привести к травмам.
18. Не допускайте попадания посторонних предметов в отверстия на корпусе. Запрещается использовать устройство, если отверстия на корпусе заблокированы. Беречь от пыли, ворса, волос и любых вещей, которые могут снизить скорость воздушного потока.
19. Не использовать для сбора твердых или острых предметов, таких, как стекло, гвозди, шурупы, монеты и т.д.

20. Не использовать для сбора горячих угольков, сигарет, спичек или иных горячих, дымящихся или горящих предметов.
21. Запрещается использовать устройство без установленного пылесборника или фильтров.
22. Будьте особенно осторожны при уборке лестниц.
23. Запрещается использовать устройство для сбора горючих или легковоспламеняющихся веществ (жидкость для заправки зажигалок, бензин и т.д.), либо использовать в присутствии взрывоопасных жидкостей и паров.
24. Не использовать для сбора токсичных веществ (хлорных отбеливателей, аммиака, средств для прочистки труб и т.д.).
25. Запрещается использовать устройство в замкнутом пространстве с испарениями от масляных красок, разбавителя для красок, противомольного средства, легковоспламеняющихся порошков или других взрывоопасных или токсичных паров.
26. Обеспечьте сухость рабочей зоны.
27. Не используйте пылесос для чистки домашних животных.
28. Если в ходе работы вы услышите скрипящий звук из корпуса пылесоса или заметите, что мощность всасывания снизилась, незамедлительно выключите пылесос и проведите очистку фильтров и замену мешка-пылесборника.
29. **ВНИМАНИЕ:** При сматывании провода придерживайте вилку. Избегайте захлестывания провода при сматывании.

Пылесос общего назначения (модель VE-109959.11) испытан в соответствии со стандартом EN 60312-1 и соответствует основным требованиям регламента (ЕС) 666/2013 для пылесосов.

ДЕТАЛИ И АКСЕССУАРЫ

1. Педаль включения/выключения
2. Педаль сматывания провода
3. Индикатор заполнения пылесборника
4. Комбинированная насадка
5. Шланг
6. Трубка
7. Щетка для пола
8. Ручка



ЭКСПЛУАТАЦИЯ

1. Соедините части шланга:
Нажмите на фиксаторы с обеих сторон шланга и вставьте шланг в гнездо установки.
2. Присоедините трубку к изогнутому концу шланга.
Для разных видов уборки используйте разные насадки/щетку для пола. У щетки для пола есть два положения - для твердых и мягких/текстильных покрытий. Выберите нужное.
3. Включите устройство:
Возьмитесь за вилку и вытяните шнур, затем вставьте вилку в электрическую розетку. Убедитесь, что напряжение в сети соответствует напряжению, указанному в паспортной табличке устройства. Чтобы включить устройство, нажмите на педаль включения/выключения.
4. Выключите устройство:
После использования нажмите на педаль включения/выключения, устройство выключится. Вытащите вилку из розетки; нажмите на педаль сматывания, чтобы смотать шнур питания.
5. Чтобы перенести устройство из комнаты в комнату, отключите его от сети и переносите, держа за ручку. При перемещении устройства запрещается тянуть за провод.

ТЕХНИЧЕСКОЕ ОБСЛУЖИВАНИЕ

Когда индикатор заполнения пылесборника загорается красным, это значит, что пора очистить пылесборник или заменить его. Для этого выполните следующие действия:

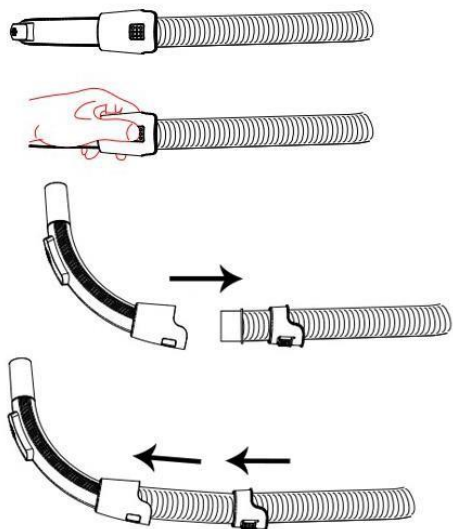
- a) Откройте переднюю крышку, нажав на фиксатор.
- b) Извлеките мешок-пылесборник.
- c) Возьмите новый мешок и вставьте его в держатель.
- d) Закройте крышку.

ПРИМЕЧАНИЕ:

1. Переднюю крышку нельзя закрыть, если пылесборник установлен неправильно.
2. Защитный фильтр двигателя (А) следует вынимать и промывать дважды в год, либо по мере загрязнения. В случае повреждения фильтра его следует заменить новым.



3. Если мощность всасывания пылесоса снижается, проверьте шланг на наличие препятствий. Вы можете открыть шланг, нажав квадратную часть на ручке шланга. Разберите две части и удалите все препятствия. Чтобы снова собрать шланг, сначала вдавите гибкий шланг в рукоятку, а затем нажмите на соединительную часть.



Маркировка шнура питания

ПРИМЕЧАНИЕ: При разматывании шнура старайтесь не превышать красную отметку. Желтая отметка показывает идеальную длину шнура.

ВНИМАНИЕ: перед чисткой или заменой деталей следует отключить устройство от сети.

Хранение:

Данную модель пылесоса можно хранить указанным ниже образом, чтобы сэкономить место в помещении.



ТЕХНИЧЕСКИЕ ХАРАКТЕРИСТИКИ:

Питание: 220-240В~ 50/60Гц

Мощность: 800Вт

Подходящий мешок-пылесборник: Пылесборник Swirl® Y50® либо посетите сайт www.buyspareparts.eu

ГАРАНТИЯ И ТЕХНИЧЕСКОЕ ОБСЛУЖИВАНИЕ:

Перед поступлением в продажу наши устройства проходят строгий контроль качества. Если, несмотря на все меры предосторожности, вы все же приобрели поврежденный прибор, пожалуйста, верните устройство продавцу. В соответствии с условиями гарантии на приобретенный прибор предоставляется гарантийное обслуживание на 2 год, начиная со дня продажи. Если вы приобрели прибор с дефектом, вы можете незамедлительно вернуть его по месту покупки.

На дефекты, возникшие вследствие неправильного использования прибора, а также на неисправности, произошедшие вследствие ремонта прибора несертифицированными центрами или третьими лицами, а также вследствие установки неоригинальных деталей, данная гарантия не распространяется.

Всегда сохраняйте чек и гарантийный талон. Без них вы не сможете претендовать на какую-либо форму гарантии.

Ущерб, вызванный несоблюдением данной инструкции, приводит к тому, что гарантия на прибор аннулируется. Производитель не несет ответственности за понесенные вследствие этого расходы. Производитель также не несет ответственности за материальный ущерб или травмы, полученные вследствие неправильного использования прибора, вызванного отсутствием внимания к данной инструкции. Поломка или повреждение аксессуаров не означает бесплатную замену всего прибора. В таком случае, пожалуйста, свяжитесь с сервисным центром. Замена разбитых стекол или поврежденных пластиковых деталей всегда производится на платной основе. Поломка расходных материалов или деталей, подверженных износу, а также очистка, техническое обслуживание или замена указанных частей не покрываются гарантией и оплачиваются отдельно.

БЕЗОПАСНАЯ УТИЛИЗАЦИЯ В ОКРУЖАЮЩЕЙ СРЕДЕ:



Переработка отходов - европейская директива 2012/19/EU

Данная маркировка обозначает, что прибор не подлежит утилизации с другими бытовыми отходами. Чтобы предотвратить возможный вред окружающей среде и здоровью людей, утилизируйте бытовые приборы ответственно, что также будет способствовать устойчивому повторному использованию материальных ресурсов. Для утилизации прибора, пожалуйста,

используйте системы возврата и сбора электроприборов либо свяжитесь с продавцом. Он утилизирует прибор правильно.

Emerio Holland B.V.
Zomervaart 1A
2033 DA Haarlem
The Netherlands

Служба поддержки клиентов

T: +31(0)23 3034369

E: info.nl@emerio.eu