

emerio®

VE-110452.18



Vacuum Cleaner (EN)

Staubsauger (DE)

Aspirateur (FR)

Aspirapolvere (IT)

CE

Content – Inhalt – Contenu – Contenuto

Instruction manual – English	- 2 -
Bedienungsanleitung – Deutsch	- 6 -
Mode d'emploi – Français	- 11 -
Manuale d'istruzioni – Italiano	- 15 -

Instruction manual – English

SAFETY INSTRUCTIONS

Before use make sure to read all of the below instructions in order to avoid injury or damage, and to get the best results from the appliance. Make sure to keep this manual in a safe place. If you give or transfer this appliance to someone else make sure to also include this manual.

In case of damage caused by user failing to follow the instructions in this manual the warranty will be void. The manufacturer/importer accepts no liability for damages caused by failure to follow the manual, a negligent use or use not in accordance with the requirements of this manual.

1. This appliance can be used by children aged from 8 years and above and persons with reduced physical, sensory or mental capabilities or lack of experience and knowledge if they have been given supervision or instruction concerning use of the appliance in a safe way and understand the hazards involved.
2. Children shall not play with the appliance.
3. Cleaning and user maintenance shall not be made by children without supervision.
4. If the supply cord is damaged, it must be replaced by the manufacturer, its service agent or similarly qualified persons in order to avoid a hazard.
5. Before inserting the plug into the mains socket, please check that the voltage and frequency comply with the specifications on the rating label.
6. Disconnect the mains plug from the socket when the appliance is not in use and before cleaning.
7. Ensure that the mains cable is not hung over sharp edges and keep it away from hot objects and open flames.
8. Do not immerse the appliance or the mains plug in water or other liquids. There is danger to life due to electric shock!
9. To remove the plug from the plug socket, pull the plug. Do not pull the power cord.
10. Do not touch the appliance if it falls into water. Remove the plug from its socket, turn off the appliance and send it to an authorized service center for repair.
11. Do not plug or unplug the appliance from the electrical outlet with a wet hand.
12. Never attempt to open the housing of the appliance, or to repair the appliance yourself. This could cause electric shock.
13. Never leave the appliance unattended during use.
14. This appliance is not designed for commercial use.
15. Do not use the appliance for other than intended use.
16. Do not wind the cord around the appliance and do not bend it.
17. The use of accessory attachment not recommended by the appliance manufacturer may cause injuries.
18. Do not put any object into openings. Do not use with any opening blocked. Keep free of dust, lint, hair and anything that may reduce airflow.
19. Do not pick up hard or sharp objects such as glass nails, screws, coins, etc.
20. Do not pick up hot coals, cigarette, matches or any hot, smoking, or burning objects.
21. Do not use this appliance without dust bag or filters in place.
22. Use extra care when vacuuming on stairs.
23. Do not pick up flammable or combustible materials (lighter fluid, gasoline, etc.) or use in the presence of explosive liquids or vapor.
24. Do not pick up toxic material (chlorine bleach, ammonia, drain cleaner, etc.).
25. Do not operate the appliance in an enclosed space filled with vapors given off by oil based paints, paint thinner, moth proofing, flammable dust, or other explosive or toxic vapors.
26. Keep your work area well dry.
27. Do not use the cleaner to clean your pets or any animal.
28. When using and you hear a squeaking sound from the vacuum cleaner, or suction power appears to be

reduced, stop the machine immediately and clean all filters and change the dust bag.

29. **WARNING:** Hold the plug when rewinding the cord. Do not allow the cord to whip when rewinding.
30. Tip: By reducing the suction power you can move the floor brush easier on the floor. Set the suction power to minimal for furniture, to medium for carpet and hard floors. Only use the maximum setting on hard floors in combination with a brush for hard floors.

The general purpose vacuum cleaner (model VE-110452.18), has been tested according to EN 60312-1 and complies with the essential requirements of regulation (EU) 666/2013 for vacuum cleaners.

PARTS AND ACCESSORIES

1. On/off switch pedal
2. Cord rewriter pedal
3. Power control button
4. Dust full indicator
5. Telescope tube
6. Hose
7. Textile nozzle
8. Combi nozzle
9. Floor brush
10. Turbo brush



OPERATING MODE

1. Connect the hose accessories:
Press the adaptors at both side of the hose end, and insert the hose into the hose socket.
2. Connect the telescope tube to the curved hose end.
Connect the different nozzle tools/floor brush to the tube for different cleaning purposes. The floor brush has two positions, one for hard and one for soft/textile surfaces – Choose the right one.
3. Turn on the appliance:
Hold the plug and pull out the cord, then insert the plug into the power socket. Make sure that the power supply corresponds to the required power mentioned on the rating label. Press the on/off switch pedal to turn on the power. Adjust the power to the required level depending on the cleaning function.
4. Turn off the appliance:
After using, press the on/off switch pedal, the appliance is turned off. Pull the plug out of the power socket; press the cord pedal, the power cord will be drawn in.
5. To move the appliance from room to room, unplug and carry it by using the handle. Never pull the appliance by its cord when moving.

Tip: By reducing the suction power you can move the floor brush easier on the floor. Set the suction power to minimal for furniture, to medium for carpet and hard floors. Only use the maximum setting on hard floors in combination with a brush for hard floors.

MAINTENANCE

When the dust full indicator turns to red, it is time to clean the dust bag or replace with a new bag. To do that, please follow the instructions:

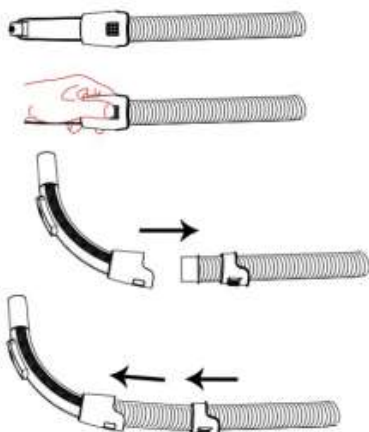
- a) Open the front cover by pressing the lock clip.
- b) Remove the dust bag.
- c) Then take a new one, insert it into the bag holder and put it in the slot of the cabinet.
- d) Close the front cover.

NOTE:

1. The front cover cannot be closed unless the dust bag is installed in right position.
2. The motor protection filter (A) should be removed and rinsed twice a year or whenever it is visibly clogged. If the filter is damaged, a new filter should be replaced.
3. The outlet filter (Hepa filter) (B) should be cleaned in time. To do that, unclip the outlet grille, shake the filter to clean any dust accumulated. Then relocate the filter and clip the grille.



4. If the suction power of the vacuum cleaner gets low please check the hose for obstacles.
You can open the hose by pressing the square part on the hose handle. Take apart the two parts and remove any obstacles.
To assemble the hose again first press the flexible hose into the handle and then click in the connection part.



Power Cord Marking

NOTE: Do not exceed the red mark when pulling out the cord. The yellow mark shows the ideal cable length.

WARNING: the plug must be removed from the power socket before any maintenance or replacement.

Parking:

This vacuum cleaner can be parked as below style to save you room space.



TECHNICAL DATA

Voltage: 220-240V ~ 50/60Hz

Power: 600W

GUARANTEE AND CUSTOMER SERVICE

Before delivery our devices are subjected to rigorous quality control. If, despite all care, damage has occurred during production or transportation, please return the device to your dealer.

For the purchased device we provide 2 years guarantee, commencing from the day of sale. If you have a defective product, you can directly go back to the point of purchase.

Defects which arise due to improper handling of the device and malfunctions due to interventions and repairs by third parties or the fitting of non-original parts are not covered by this guarantee. Always keep your receipt, without the receipt you can't claim any form of warranty. Damage caused by not following the instruction manual, will lead to a void of warranty, if this results in consequential damages then we will not be liable. Neither can we hold responsible for material damage or personal injury caused by improper use if the instruction manual is not properly executed. Damage to accessories does not mean free replacement of the whole appliance. In such case please contact our service department. Broken glass or breakage of plastic parts is always subject to a charge. Defects to consumables or parts subjected to wearing, as well as cleaning, maintenance, replacement of said parts or shipping and transportation costs to and from any place of repair are not covered by the warranty and are to be paid.



The crossed out wheeled bin symbol means that this product shall not be disposed of with normal household waste. Electronic and Electrical Equipment not included in the selective sorting process are potentially dangerous for the environment and human health due to the presence of hazardous substances. Please dispose of responsibly at an approved waste or recycling facility.

Emerio Switzerland AG
Oberneuhofstrasse 1
6340 Baar
Switzerland

Bedienungsanleitung – Deutsch

SICHERHEITSHINWEISE

Lesen Sie vor dem Gebrauch unbedingt die nachfolgenden Anleitungen, um Verletzungen oder Beschädigungen zu vermeiden und das beste Ergebnis mit dem Gerät zu erzielen. Bewahren Sie diese Bedienungsanleitung an einem sicheren Ort auf. Wenn Sie dieses Gerät an eine andere Person weitergeben, stellen Sie sicher, dass Sie auch diese Bedienungsanleitung aushändigen.

Im Falle von Beschädigungen, die durch die Missachtung der Anleitungen in dieser Bedienungsanleitung verursacht wurden, wird die Garantie ungültig. Der Hersteller/Importeur haftet nicht für Schäden, die durch Missachtung der Bedienungsanleitung, fahrlässigen Gebrauch oder Benutzung, die nicht in Übereinstimmung mit den Anforderungen dieser Bedienungsanleitung erfolgt, verursacht wurden.

1. Dieses Gerät kann von Kindern ab 8 Jahren und Personen mit eingeschränkten körperlichen, sensorischen oder geistigen Fähigkeiten oder mangelnder Erfahrung und Kenntnis benutzt werden, wenn sie beaufsichtigt werden oder in die sichere Benutzung des Gerätes unterwiesen werden und die damit verbundenen Gefahren verstehen.
2. Kinder dürfen nicht mit dem Gerät spielen.
3. Die Reinigung und vom Benutzer auszuführende Wartungsarbeiten dürfen von Kindern nur unter Aufsicht durchgeführt werden.
4. Wenn das Netzkabel beschädigt ist, muss es vom Hersteller, seinem Kundendienst oder einer ähnlich qualifizierten Person ausgewechselt werden, um Gefahren zu vermeiden.
5. Bevor Sie den Stecker mit der Netzsteckdose verbinden, prüfen Sie bitte, ob die Spannung und die Frequenz mit den Angaben auf dem Typenschild übereinstimmen.
6. Ziehen Sie den Netzstecker aus der Steckdose, wenn das Gerät nicht benutzt und bevor es gereinigt wird.
7. Achten Sie darauf, dass das Netzkabel nicht über scharfe Kanten hängt und halten Sie es von heißen Objekten und offenen Flammen fern.
8. Tauchen Sie das Gerät oder den Netzstecker nicht in Wasser oder andere Flüssigkeiten. Es besteht Lebensgefahr aufgrund von Stromschlag!
9. Um den Stecker aus der Steckdose zu entfernen, ziehen Sie am Stecker. Ziehen Sie nicht am Kabel.
10. Berühren Sie das Gerät nicht, wenn es ins Wasser gefallen ist. Ziehen Sie den Stecker aus der Steckdose, schalten Sie das Gerät aus und schicken Sie es an einen autorisierten Kundendienst zwecks Reparatur.
11. Den Netzstecker des Gerätes nicht mit einer nassen Hand aus der Steckdose ziehen oder mit der Steckdose verbinden.
12. Versuchen Sie unter keinen Umständen, das Gehäuse des Gerätes zu öffnen oder das Gerät selbst zu reparieren. Dies könnte einen Stromschlag verursachen.
13. Lassen Sie das Gerät während des Gebrauchs niemals unbeaufsichtigt.
14. Dieses Gerät ist nicht für den gewerblichen Gebrauch konzipiert.
15. Verwenden Sie das Gerät nur zu seinem bestimmungsgemäßen Zweck.
16. Wickeln Sie das Kabel nicht um das Gerät und knicken Sie es nicht.
17. Die Verwendung von Zubehör, das nicht vom Hersteller empfohlen wird, kann Verletzungen verursachen.
18. Stecken Sie keine Gegenstände in Öffnungen. Benutzen Sie das Gerät nicht, wenn eine Öffnung blockiert ist. Halten Sie die Öffnungen frei von Staub, Flusen, Haar oder Dingen, die die Luftströmung reduzieren können.
19. Saugen Sie keine harten oder scharfen Objekte wie Glas, Nägel Schrauben, Münzen usw. auf.
20. Saugen Sie keine heißen Kohlen, Zigaretten, Streichhölzer oder andere heiße, rauchende oder brennende Objekte auf.
21. Benutzen Sie das Gerät nicht ohne Staubsaugerbeutel oder Filter.
22. Besondere Vorsicht ist beim Saugen auf Stufen geboten.
23. Saugen Sie keine leicht entzündlichen oder brennbaren Materialien (Flüssiggas, Benzin usw.) auf. Benutzen Sie das Gerät nicht in der Nähe von explosiven Flüssigkeiten oder Dämpfen.

24. Saugen Sie kein giftiges Material (Chlor-bleiche, Ammoniak, Abflussreiniger usw.) auf.
25. Benutzen Sie das Gerät nicht in einem geschlossenen Raum, der mit Dämpfen von Farben auf Ölbasis, Farbverdünnern, Mottenschutzmitteln, brennbarem Staub oder anderen explosiven oder giftigen Dämpfen gefüllt ist.
26. Halten Sie Ihren Arbeitsbereich trocken.
27. Reinigen Sie mit dem Staubsauger nicht Ihre Haustiere oder andere Tiere.
28. Wenn Sie während des Gebrauchs ein quietschendes Geräusch von dem Staubsauger hören, oder wenn die Saugkraft schwächer zu werden scheint, schalten Sie das Gerät sofort aus, reinigen Sie alle Filter und tauschen Sie den Staubsaugerbeutel aus.
29. **WARNUNG:** Halten Sie den Stecker fest, wenn Sie das Kabel wieder aufwickeln. Lassen Sie das Kabel beim Aufwickeln nicht herumschleudern.
30. Tipp: Durch Verringern der Saugkraft lässt sich die Düse leichter über den Boden führen. Stellen Sie den Saugleistungsregler auf minimal für möble, mitten für Teppich und Hartboden. Verwenden Sie nur die maximale Einstellung auf Hartboden in Kombination mit einer speziellen Bürste für Hartboden.

Der Universalstaubsauger (Modell VE-110452.18) wurde gemäß EN 60312-1 getestet und erfüllt die grundlegenden Anforderungen der Bestimmung (EU) 666/2013 für Staubsauger.

TEILE UND ZUBEHÖR

1. Ein/aus taste
2. Tritttaste kabelaufwicklung
3. Saugkraftregler
4. Anzeige für vollen staubbeutel
5. Teleskoprohr
6. Schlauch
7. Textillbürste
8. Kombidüse
9. Bodenbürste
10. Turbobürste



FUNKTIONSWEISE

1. Schließen Sie das Schlauchzubehör an:
Auf die Adapter an beiden Seiten des Schlauchendes drücken und dann den Schlauch in die Schlauchanschlussbuchse stecken.
2. Den Teleskoprohr mit dem gebogenen Schlauchende verbinden.
Schließen Sie die verschiedenen Düsen bzw. Bodendüse an den Schlauch für unterschiedliche Reinigungszwecke. Die Bodendüse verfügt über zwei Stellungen, eine für harte/glatte und eine für weiche/Textiloberflächen – Wählen Sie die geeignete aus.
3. Einschalten:
Halten Sie den Netzstecker und ziehen Sie das Kabel aus der Kabelaufwicklung, dann stecken Sie den Stecker in die Steckdose.
Vergewissern Sie sich vor dem Anschluss, dass Ihre Netzspannung mit den Angaben auf dem Typenschild übereinstimmt. Treten Sie den Ein/Aus-Fußschalter zum Einschalten des Geräts. Mit dem Saugkraftregler bis zum erforderlichen Grad einstellen, je nach Reinigungsfunktion.
4. Ausschalten des Geräts:
Nach Gebrauch drücken Sie den Ein/Aus Fußschalter zum Ausschalten des Geräts. Ziehen Sie den Netzstecker ab und treten Sie auf den Fußschalter der Kabelaufwicklung, das Netzkabel wird automatisch eingezogen.

5. Zum Umsetzen des Staubsaugers in den nächsten Raum ziehen Sie ihn bitte nicht am Kabel. Ziehen Sie den Netzstecker ab und tragen Sie das Gerät am Handgriff.

Tipp: Durch Verringern der Saugkraft lässt sich die Düse leichter über den Boden führen. Stellen Sie den Saugleistungsregler auf minimal für möble, mitten für Teppich und Hartboden. Verwenden Sie nur die maximale Einstellung auf Hartboden in Kombination mit einer speziellen Bürste für Hartboden.

PFLEGE UND WARTUNG

Wenn die Anzeige für vollen Staubbeutel rot wird, sollte der Staubbeutel gereinigt oder durch einen neuen Beutel ausgetauscht werden. Befolgen Sie dazu diese Anweisungen:

- Durch Drücken auf den Verschlussclip den vorderen Gehäusedeckel öffnen.
- Staubbeutel entnehmen.
- Nehmen Sie dann einen neuen, befestigen ihn am Beutelhalter und schieben diesen in den dafür vorgesehenen Einschubrahmen.
- Die Frontabdeckung schließen.

HINWEIS:

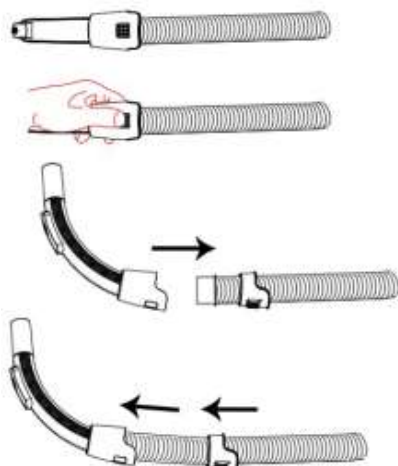
- Die Frontabdeckung kann nur dann geschlossen werden, wenn der Staubbeutel in der richtigen Position eingesetzt wurde.
- Der Motorschutzfilter (A) sollte zweimal jährlich, oder sobald er sichtbar verstopft ist, entnommen und abgespült werden. Falls der Filter beschädigt ist, sollte ein neuer Filter eingesetzt werden.
- Der Austrittsfilter (Hepafilters) (B) sollte rechtzeitig gereinigt werden. Dazu lösen Sie das Gitter und schütteln den Filter, um den angesammelten Staub zu entfernen. Setzen Sie dann den Filter wieder ein und befestigen das Gitter.



- Wenn die Saugleistung des Staubsaugers nachlässt, prüfen Sie bitte, ob Fremdkörper den Schlauch blockieren.

Sie können den Schlauch öffnen, indem Sie auf den quadratischen Teil am Schlauchgriff drücken. Ziehen Sie die beiden Teile auseinander und entfernen Sie etwaige Fremdkörper.

Um den Schlauch wieder zusammenzusetzen, schieben Sie zunächst den Schlauch in den Griff und lassen Sie dann das Verbindungselement einrasten.



Netzkabel Markierung

HINWEIS: Ziehen Sie das Netzkabel nicht über die rote Markierung hinaus aus, die gelbe Markierung zeigt die ideale Kabellänge an.

WARNUNG: Vor Pflege- oder Wartungsarbeiten stets den Netzstecker ziehen.

Aufbewahren:

Dieser Staubsauger kann wie unten gezeigt platzsparend aufbewahrt werden.



TECHNISCHE DATEN

Betriebsspannung: 220-240V ~ 50/60Hz

Leistung: 600W

GEWÄHRLEISTUNG UND KUNDENSERVICE

Vor der Lieferung werden unsere Geräte einer strengen Qualitätskontrolle unterzogen. Wenn, trotz aller Sorgfalt, während der Produktion oder dem Transport Beschädigungen aufgetreten sind, senden Sie das Gerät zurück an den Händler.

Wir bieten eine 2-Jahres-Gewährleistung für das erworbene Gerät, beginnend am Tag des Verkaufs. Wenn Sie ein defektes Produkt haben, nehmen Sie bitte direkt Kontakt mit dem Verkäufer auf.

Defekte, die aufgrund von unangemessenem Umgang mit dem Gerät entstehen und Störungen aufgrund von Eingriffen und Reparaturen Dritter oder das Montieren von nicht-Originalteilen, werden nicht von dieser Gewährleistung abgedeckt. Die Quittung immer aufbewahren, ohne Quittung wird jegliche Gewährleistung ausgeschlossen. Bei Schäden durch Nichteinhalten der Bedienungsanleitung erlischt die Gewährleistung, Wir sind für daraus resultierende Folgeschäden nicht haftbar. Für Materialschäden oder Verletzungen aufgrund falscher Anwendung oder Nichtbefolgen der Sicherheitshinweise sind wir nicht haftbar. Schäden an den Zubehörteilen bedeutet nicht, dass das gesamte Gerät kostenlos ausgetauscht wird. In diesem Fall kontaktieren Sie unseren Kundendienst. Zerbrochenes Glas oder Kunststoffteile sind immer kostenpflichtig. Schäden an Verbrauchsmaterialien oder Verschleißteilen, sowie Reinigung, Wartung, Austausch oder Kosten für Versand/Transport zum Reparaturort und zurück, der besagten Teile werden durch die Gewährleistung nicht abgedeckt und sind deshalb kostenpflichtig.



Das nebenstehende Symbol einer durchgestrichenen Mülltonne auf Rädern zeigt an, dass dieses Gerät der Richtlinie 2012/19/EU unterliegt. Diese Richtlinie besagt, dass Sie dieses Gerät am Ende seiner Nutzungszeit nicht mit dem normalen Haushaltsmüll entsorgen dürfen, sondern in speziell eingerichteten Sammelstellen, Wertstoffhöfen oder Entsorgungsbetrieben abgeben müssen. Diese Entsorgung ist für Sie kostenfrei. Schonen Sie die Umwelt und entsorgen Sie fachgerecht.

Beim Kauf eines Neugerätes haben Sie das Recht, das entsprechende Altgerät an Ihren Händler zurückzugeben.

Händler von Elektro- und Elektronikgeräten mit einer Verkaufsfläche von mindestens 400 qm sowie Lebensmittelhändler mit einer Verkaufsfläche von mindestens 800 qm, die regelmäßig Elektro- und Elektronikgeräte verkaufen, sind außerdem verpflichtet, Altgeräte unentgeltlich zurückzunehmen, auch ohne dass ein Neugerät gekauft wird, wenn die Altgeräte in keiner Abmessung größer sind als 25 cm. Client Name bietet Ihnen Rücknahmemöglichkeiten direkt in den Filialen und Märkten an. Informieren Sie sich auch bei Ihrem Händler über die Rücknahmemöglichkeiten vor Ort.

Sofern Ihr Altgerät personenbezogene Daten enthält, sind Sie selbst für deren Löschung verantwortlich, bevor Sie es zurückgeben. Sofern dies ohne Zerstörung des Altgerätes möglich ist, entnehmen Sie die alten Batterien oder Akkus sowie Lampen bevor Sie das Altgerät zur Entsorgung zurückgeben und führen Sie sie einer separaten Sammlung zu. Bei fest eingebauten Akkus ist bei der Entsorgung darauf hinzuweisen, dass das Gerät einen Akku enthält. Weitere Möglichkeiten zur Entsorgung des ausgedienten Produkts erfahren Sie bei Ihrer Gemeinde- oder Stadtverwaltung.

Emerio Switzerland AG
Oberneuhofstrasse 1
6340 Baar
Switzerland

Mode d'emploi – Français

CONSIGNES DE SÉCURITÉ

Avant d'utiliser l'appareil, lisez toutes les consignes suivantes pour éviter des blessures et des dommages, et pour optimiser les performances de votre appareil. Conservez cette notice d'utilisation dans un endroit sûr. Si vous donnez ou transférez cet appareil à un tiers, veillez à lui remettre également cette notice d'utilisation.

En cas de détérioration due au non-respect par l'utilisateur des instructions de cette notice d'utilisation, la garantie est annulée. Le fabricant/importateur rejette toute responsabilité en cas de dommages dus au non-respect des instructions de la notice d'utilisation, à un usage négligent ou à l'usage non conforme aux exigences de cette notice d'utilisation.

1. Cet appareil peut être utilisé par des enfants à partir de 8 ans et par des personnes ayant des capacités physiques, sensorielles ou mentales réduites ou un manque d'expérience et de connaissances à condition qu'elles aient été placées sous surveillance ou qu'elles aient reçu des instructions concernant l'utilisation de l'appareil en toute sécurité et qu'elles comprennent les dangers encourus.
2. Les enfants ne doivent pas jouer avec l'appareil.
3. Le nettoyage et l'entretien par l'utilisateur ne doivent pas être effectués par des enfants, sans surveillance.
4. Si le câble d'alimentation est endommagé, il doit être remplacé par le fabricant, son service après-vente ou des personnes de qualification similaire afin d'éviter un danger.
5. Avant d'insérer la fiche de l'appareil dans une prise secteur, vérifiez que la tension et la fréquence du secteur correspondent aux spécifications indiquées sur la plaque signalétique.
6. Débranchez la fiche électrique de la prise électrique quand l'appareil n'est pas utilisé et avant de le nettoyer.
7. Veillez à ce que le cordon d'alimentation ne pende pas sur des arêtes coupantes et maintenez-le éloigné des objets chauds et des flammes nues.
8. N'immergez jamais l'appareil ou sa fiche dans de l'eau ni dans aucun autre liquide. Cela peut provoquer un choc électrique !
9. Pour débrancher la fiche de la prise, saisissez la fiche et tirez-la hors de la prise. Ne tirez pas sur le cordon d'alimentation.
10. Ne touchez pas l'appareil s'il tombe dans de l'eau. Débranchez la fiche de la prise électrique, éteignez l'appareil et rappelez-le au centre de réparation agréé pour le faire réparer.
11. Ne branchez pas et ne débranchez pas l'appareil de la prise électrique avec les mains mouillées.
12. N'essayez pas d'ouvrir le boîtier de l'appareil ni de réparer l'appareil vous-même. Cela peut provoquer un choc électrique.
13. Ne laissez jamais l'appareil sans surveillance quand il est en fonctionnement.
14. Cet appareil n'est pas conçu pour un usage commercial.
15. N'utilisez pas cet appareil à un usage autre que celui pour lequel il a été conçu.
16. N'enroulez pas le cordon d'alimentation autour de l'appareil et ne le pliez pas.
17. L'utilisation d'accessoires non recommandés par le fabricant de l'appareil peut provoquer des blessures.
18. N'insérez aucun objet dans les ouvertures de l'appareil. N'utilisez pas l'appareil avec l'une de ses ouvertures bouchée. Veillez à ce que l'appareil reste exempt de poussières, peluches, cheveux et de tout ce qui peut réduire le flux d'air.
19. N'aspirez pas d'objet dur ou coupant, par exemple du verre, des clous, des vis, des pièces de monnaie, etc.
20. N'aspirez pas des cendres chaudes, des mégots, des allumettes, ni aucun objet chaud, fumant ou en combustion.
21. N'utilisez pas cet appareil sans sac à poussière ou sans les filtres installés.
22. Soyez particulièrement vigilant quand vous utilisez l'aspirateur sur des escaliers.
23. N'aspirez pas des matières inflammables ou combustibles (combustible liquide pour briquet, essence, etc.) et n'utilisez pas l'appareil en présence de vapeur ou de liquide explosif.

24. N'aspirez pas de matière toxique ou nocive (eau de javel, ammoniacale, déboucheur d'évier, etc.).
25. N'utilisez pas l'appareil dans un espace fermé et rempli de vapeurs libérées par des peintures à l'huile, des diluants pour peinture, de l'antimite, des poussières inflammables ou d'autres vapeurs toxiques ou explosives.
26. Maintenez la zone d'utilisation bien sèche.
27. N'utilisez pas l'aspirateur pour nettoyer vos animaux de compagnie ni aucun autre animal.
28. Pendant l'utilisation, si vous entendez des grincements provenant de l'aspirateur ou si la puissance d'aspiration semble réduite, éteignez immédiatement l'appareil, nettoyez tous les filtres et changez le sac à poussière.
29. **AVERTISSEMENT** : Saisissez la fiche du cordon d'alimentation pendant le rembobinage du cordon d'alimentation. Ne laissez pas le cordon d'alimentation claquer pendant son rembobinage.
30. Conseil: réduisez la puissance d'aspiration pour pouvoir déplacer la brosse plus aisément sur le sol. Réglez la puissance d'aspiration sur minimum pour nettoyer les meubles, sur moyen pour les tapis et maximum pour les sols en dur. Utiliser le réglage maximum uniquement sur des sols durs en combinaison avec une brosse spéciale pour des soles durs.

L'aspirateur à usage général (modèle VE-110452.18) a été testé conformément à la norme EN 60312-1 et est conforme aux exigences essentielles de la réglementation (UE) 666/2013 pour les aspirateurs.

PIÈCES ET ACCESSOIRES

1. Pedale marche/arret
2. Pedale de rembobinage du cordon
3. Bouton de controle de la vitesse
4. Indicateur du réceptacle à poussière plein
5. Tube télescopique
6. Tuyau
7. Brosse à textile
8. Suceur combiné
9. Brosse pour sols
10. Brosse turbo



MODE DE FONCTIONNEMENT

1. Connectez les accessoires au tuyau:
Appuyez sur les adaptateurs situés à chaque extrémité du tuyau puis insérez le tuyau dans l'adaptateur prévu à cet effet.
2. Connectez le tube télescopique à l'extrémité courbe du tuyau. Connectez les différents diffuseurs/ brosses pour sols au tube pour différents usages. La brosse pour sols a deux positions, une pour les surfaces dures/régulières et une autre pour les surfaces molles/les textiles – choisissez celle qui convient.
3. Allumez l'appareil:
Tenez la prise et tirez le cordon, puis insérez la prise dans la prise de courant. Assurez-vous que l'alimentation correspond au courant requis mentionné sur la plaque signalétique. Appuyez sur la pédale interrupteur on/off pour allumer le courant. Ajustez selon le niveau requis par la fonction de nettoyage.
4. Eteindre l'appareil:
Après utilisation, appuyer sur la pédale on/off, l'appareil s'éteint. Débrancher la prise, appuyer sur la pédale du cordon, le cordon électrique s'enroule dans l'appareil.
5. Pour déplacer l'appareil d'une pièce à l'autre, débranchez-le et transportez-le à l'aide de la poignée. Ne jamais tirer sur le cordon pour déplacer l'appareil.

Conseil: réduisez la puissance d'aspiration pour pouvoir déplacer la brosse plus aisément sur le sol. Réglez la puissance d'aspiration sur minimum pour nettoyer les meubles, sur moyen pour les tapis et maximum pour les sols en dur. Utiliser le réglage maximum uniquement sur des sols durs en combinaison avec une brosse spéciale pour des soles durs.

ENTRETIEN

Lorsque l'indicateur de réceptacle à poussière plein est rouge, il faut nettoyer le sac à poussière ou changer le sac. Pour cela, suivez les instructions suivantes:

- a) Ouvrez le couvercle avant en appuyant sur le clip de verrouillage.
- b) Retirez le sac à poussière.
- c) En prendre alors un neuf, l'insérer dans le réservoir et le pousser dans la fente du coffrage.
- d) Refermer le couvercle.

NOTE:

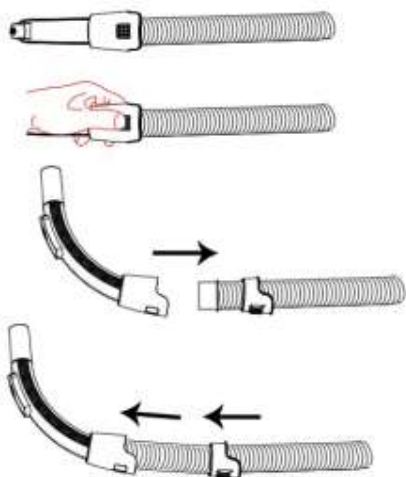
1. Le couvercle avant ne peut pas être fermé si le sac à poussière n'est pas correctement installé.
2. Le filtre de protection du moteur (A) doit être retiré et rincé deux fois par an ou lorsqu'il est visiblement encrassé. Si le filtre est endommagé, il doit être remplacé par un neuf.
3. Le filtre d'évacuation (le filtre HEPA) (B) doit être nettoyé à temps. Pour cela, détachez la grille, secouez le filtre pour retirer la poussière qui s'est accumulée. Remplacez ensuite le filtre et attachez la grille.



4. Si la puissance d'aspiration de l'appareil diminue, veuillez vérifier que le tuyau ne présente pas d'obstructions.

Vous pouvez ouvrir le tuyau en appuyant sur la partie carrée du manche. Séparez les deux parties et enlevez toutes les obstructions.

Pour réassembler le tuyau, insérez d'abord le tuyau flexible dans le manche, puis enclenchez-le dans la pièce de raccordement.



Marque Du Cordon Électrique

NOTE: Ne pas dépasser la marque rouge pour dérouler le cordon. La marque jaune indique la longueur idéale du câble.

AVETISSEMENT: la prise doit être débranchée avant toute opération de maintenance ou réparation.

Rangement:

Cet aspirateur peut être placé dans la position ci-dessous pour économiser l'espace.



CARACTÉRISTIQUES TECHNIQUES

Tension de service: 220-240V ~ 50/60Hz

Puissance: 600W

GARANTIE ET SERVICE APRÈS-VENTE

Nos appareils sont soumis à un contrôle de qualité strict avant d'être livrés. Si l'appareil a toutefois été endommagé lors de la production ou du transport en dépit des soins que nous lui donnons, retournez l'appareil au vendeur.

Nous offrons une garantie de 2 ans pour l'appareil acheté à partir de la date de vente. En cas de produit défectueux, vous pouvez retourner directement au point de vente.

Les défauts dus à une utilisation non conforme de l'appareil et les dommages dus à une intervention ou réparation faite par une tierce personne ou dus à l'installation de pièces qui ne sont pas d'origine ne sont pas couverts par cette garantie. Conservez toujours votre reçu, car sans celui-ci vous ne pourrez réclamer aucune sorte de garantie. Les dommages causés par le non respect des instructions de ce manuel rendront la garantie caduque, nous déclinons toute responsabilité en cas de dommages indirects. Nous déclinons toute responsabilité en cas de dégâts matériels ou de dommages corporels causés par une utilisation inappropriée ou si les instructions de sécurité n'ont pas été convenablement observées. Si les accessoires sont endommagés, cela ne signifie pas que toute la machine sera remplacée gratuitement. Dans de tels cas, veuillez contacter notre assistance. Des pièces brisées en verre ou en plastique sont toujours sujettes à des frais. Les défauts des consommables ou des pièces susceptibles de s'user, ainsi que le nettoyage, l'entretien, réparation ou les frais d'expédition et de transport à destination et au départ de tout lieu de réparation. Desdites pièces ne sont pas couverts par la garantie et doivent donc être payés.



Le symbole de la poubelle barrée signifie que ce produit ne peut pas être éliminé avec les déchets ménagers usuels. Les équipements électroniques et électriques non compris dans le processus de tri sélectif sont potentiellement dangereux pour l'environnement et la santé humaine en raison de la présence de substances dangereuses. Veuillez les éliminer de manière responsable dans des centres approuvés de traitement ou recyclage des déchets.

Emerio Switzerland AG
Oberneuhofstrasse 1
6340 Baar
Switzerland

ISTRUZIONI DI SICUREZZA

Prima dell'uso, accertarsi di aver letto tutte le istruzioni riportate di seguito per evitare lesioni o danni e ottenere i migliori risultati dall'apparecchio. Conservare questo manuale in un luogo sicuro. In caso di passaggio di proprietà dell'apparecchio, includere anche questo manuale di istruzioni.

In caso di danni causati dal mancato rispetto delle istruzioni riportate in questo manuale, la garanzia sarà annullata. Il costruttore/importatore declina ogni responsabilità per danni causati dal mancato rispetto del manuale o da un uso negligente o non conforme con i requisiti riportati in questo manuale.

1. Questo apparecchio può essere usato da bambini di età superiore a 8 anni e da persone con ridotte capacità fisiche, sensoriali o mentali o prive di esperienza o conoscenza, solo se supervisionati o istruiti sull'uso sicuro dell'apparecchio e se comprendono i rischi correlati.
2. I bambini non devono giocare con l'apparecchio.
3. Le operazioni di pulizia e manutenzione ordinaria non devono essere effettuate da bambini senza supervisione.
4. Per motivi di sicurezza, se il cavo di alimentazione è danneggiato deve essere sostituito dal fabbricante, dal suo centro di assistenza o da un tecnico qualificato.
5. Prima di collegare la spina alla presa di corrente, verificare che il voltaggio e la frequenza siano conformi alle specifiche riportate sulla targa dell'apparecchio.
6. Scollegare la spina dalla presa di corrente quando l'apparecchio non è in uso e prima di pulirlo.
7. Assicurarsi che il cavo di alimentazione non penda da bordi appuntiti e tenerlo lontano da oggetti caldi e fiamme libere.
8. Non immergere l'apparecchio o la spina in acqua o altri liquidi. Pericolo di morte a causa delle scosse elettriche!
9. Per scollegare la spina dalla presa di corrente, tirare la spina e non il cavo.
10. Non toccare l'apparecchio se è caduto nell'acqua. Scollegare la spina dalla presa di corrente, spegnere l'apparecchio e inviarlo a un centro di assistenza autorizzato per la riparazione.
11. Non collegare o scollegare l'apparecchio dalla presa di corrente con le mani bagnate.
12. Non tentare mai di aprire l'involucro dell'apparecchio o di riparare l'apparecchio per evitare il rischio di scossa elettrica.
13. Non lasciare mai l'apparecchio incustodito quando è in funzione.
14. Questo apparecchio non è progettato per l'uso commerciale.
15. Non usare l'apparecchio per scopi diversi da quelli previsti.
16. Non avvolgere il cavo intorno all'apparecchio e non piegarlo.
17. L'uso di accessori non raccomandati dal costruttore dell'apparecchio comporta il rischio di lesioni.
18. Non inserire alcun oggetto nelle aperture. Non usare se le aperture sono ostruite. Tenerle prive di polvere, sporcizia, capelli e qualsiasi altro materiale che può ridurre il flusso d'aria.
19. Non aspirare oggetti duri o affilati come vetro, chiodi, viti, monete, ecc.
20. Non aspirare cenere calda, sigarette, fiammiferi o oggetti caldi, fumanti o ardenti.
21. Non usare l'apparecchio senza il sacco raccogliopovere o i filtri.
22. Prestare particolare attenzione durante l'uso dell'apparecchio su scale.
23. Non aspirare materiali infiammabili o combustibili (liquido per accendini, benzina, ecc.) e non usare in presenza di vapori o liquidi esplosivi.
24. Non aspirare materiali tossici (candeggina, ammoniaca, disgorgante, ecc.).
25. Non usare l'apparecchio in spazi chiusi pieni di vapori emessi da vernici a base d'olio, diluenti, antitarne, polveri infiammabili o altri vapori esplosivi o tossici.
26. Tenere l'area di lavoro completamente asciutta.

27. Non usare l'apparecchio per pulire animali.
28. Se durante l'uso l'aspirapolvere emette suoni acuti o la potenza di aspirazione si riduce, arrestare immediatamente l'apparecchio, pulire tutti i filtri e sostituire il sacchetto raccogli-polvere.
29. **AVVERTENZA!** Tenere la spina durante il riavvolgimento del cavo. Evitare l'effetto frusta durante il riavvolgimento del cavo.
30. Suggerimento: riducendo la potenza di aspirazione è possibile muovere più facilmente la spazzola sul pavimento. Impostare la potenza di aspirazione al livello minimo per pulire i mobili e a un livello intermedio per pulire moquette e pavimenti duri. Usare il livello massimo solo su pavimenti duri in combinazione con una spazzola per pavimenti duri.

Questo aspirapolvere per uso generale (modello VE-110452.18) è stato testato ai sensi di EN 60312-1 ed è conforme ai requisiti essenziali del regolamento (UE) 666/2013 sugli aspirapolvere.

PARTI E ACCESSORI

1. Pedale di accensione/spegnimento
2. Pedale avvolgicavo
3. Selettore della potenza
4. Indicatore del sacchetto pieno
5. Tubo telescopico
6. Tubo flessibile
7. Bocchetta per tessuti
8. Bocchetta combinata
9. Spazzola per pavimenti
10. Spazzola turbo



UTILIZZO

1. Collegamento del tubo flessibile
Premere le linguette su entrambi i lati dell'estremità del tubo flessibile e inserire il tubo nell'apertura sull'apparecchio.
2. Collegare il tubo telescopico all'estremità del tubo curvo.
Collegare la bocchetta o la spazzola per pavimenti al tubo a seconda dell'operazione di pulizia. La spazzola per pavimenti è dotata di due posizioni: una per le superfici dure e una per le superfici morbide o in tessuto.
3. Accensione dell'apparecchio
Afferrare la spina ed estrarre il cavo tirandolo, quindi collegare la spina a una presa di corrente. Assicurarsi che il tipo di alimentazione corrisponda a quello riportato sulla targa del prodotto. Premere il pedale di accensione/spegnimento per accendere l'apparecchio. Regolare la potenza in base all'operazione di pulizia.
4. Spegnimento dell'apparecchio
Dopo l'uso, premere il pedale di accensione/spegnimento per spegnere l'apparecchio. Scollegare la spina dalla presa di corrente. Premere il pedale avvolgicavo: il cavo si riavvolgerà all'interno dell'apparecchio.
5. Per spostare l'apparecchio da una stanza all'altra, scollegarlo dalla presa di corrente e trasportarlo usando l'impugnatura. Non trainare l'apparecchio tirando il cavo di alimentazione.

Suggerimento: riducendo la potenza di aspirazione è possibile muovere più facilmente la spazzola sul pavimento. Impostare la potenza di aspirazione al livello minimo per pulire i mobili e a un livello intermedio per pulire moquette e pavimenti duri. Usare il livello massimo solo su pavimenti duri in combinazione con una spazzola per pavimenti duri.

MANUTENZIONE

Quando l'indicatore del sacchetto pieno diventa rosso, è necessario svuotare il sacchetto o sostituirlo. Procedere come descritto di seguito.

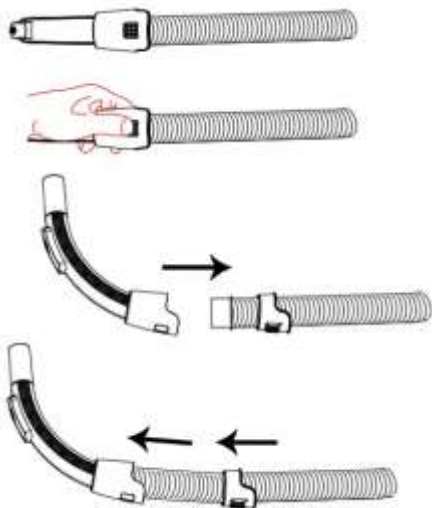
- a) Aprire il coperchio anteriore premendo il fermaglio di bloccaggio.
- b) Rimuovere il sacchetto.
- c) Inserire un nuovo sacchetto nel vano dell'apparecchio e fissarlo alla fessura.
- d) Chiudere il coperchio anteriore.

NOTE

1. Il coperchio anteriore non si chiude se il sacchetto non è posizionato correttamente.
2. Rimuovere e risciacquare il filtro di protezione del motore (A) due volte all'anno o quando è visibilmente ostruito. Se il filtro è danneggiato, sostituirlo con un filtro nuovo.
3. Pulire regolarmente il filtro esterno (filtro Hepa) (B): rimuovere la griglia di uscita e scuotere il filtro per rimuovere l'accumulo di polvere. Quindi riposizionare il filtro e fissare la griglia in posizione.



4. Se la potenza di aspirazione dell'aspirapolvere si riduce, verificare che il tubo non sia ostruito. Per aprire il tubo, premere il pulsante quadrato sull'impugnatura del tubo. Separare le due parti e rimuovere le ostruzioni. Per riassemblare il tubo, inserire il tubo flessibile nell'impugnatura e premere il pulsante di collegamento.



Indicatori sul cavo di alimentazione.

NOTA: non estrarre il cavo di alimentazione oltre l'indicatore rosso. L'indicatore giallo indica la lunghezza ideale del cavo.

AVVERTENZA! Scollegare la spina dalla presa di corrente prima di effettuare qualsiasi operazione di manutenzione o sostituzione.

Parcheggio

Questo aspirapolvere può essere parcheggiato nelle due posizioni illustrate di seguito.



DATI TECNICI

Voltaggio di esercizio: 220-240V ~ 50/60Hz

Consumo di energia: 600W

GARANZIA E SERVIZIO DI ASSISTENZA

Prima della fornitura, i nostri apparecchi vengono sottoposti ad un severo controllo di qualità. Se, nonostante la massima cura, si sono verificati danni durante la produzione o il trasporto, si prega di restituire l'apparecchio al rivenditore.

Concediamo 2 anni di garanzia sull'apparecchio acquistato; il periodo di garanzia inizia dal giorno dell'acquisto. In caso di apparecchio difettoso, rivolgersi direttamente al rivenditore.

I difetti derivanti da un uso scorretto dell'apparecchio e le malfunzioni dovute all'intervento o alla riparazione da parte di terzi o alla sostituzione di componenti con ricambi non originali non sono coperti da questa garanzia. Conservare sempre lo scontrino, senza il quale non è possibile far valere la garanzia. I danni dovuti al non rispetto del manuale di istruzioni rendono nulla la garanzia; se ciò porta a conseguenti danni non potremmo essere ritenuti responsabili. Decliniamo inoltre qualsiasi responsabilità per eventuali danni o lesioni personali causati da un uso improprio o in caso di mancata aderenza al manuale di istruzioni. Eventuali danni agli accessori non implicano la sostituzione gratuita dell'intero apparecchio. In tal caso, contattare il reparto di assistenza. La rottura di componenti in vetro o plastica è sempre soggetta a un costo. I difetti ai componenti di consumo o a componenti soggetti a usura, compresa la pulizia, manutenzione, sostituzione o le spese di spedizione e di trasporto verso il luogo di riparazione e ritorno. degli stessi, non sono coperti dalla garanzia e saranno soggetti a un costo.



Il simbolo del cassonetto barrato riportato sull'apparecchiatura indica che questo prodotto non deve essere smaltito con i normali rifiuti domestici. I dispositivi elettronici ed elettrici non inclusi in un processo di smistamento sono potenzialmente pericolosi per l'ambiente e la salute umana a causa della presenza di sostanze pericolose. Si prega di smaltire in modo responsabile presso centri idonei di raccolta differenziata.

Emerio Switzerland AG
Oberneuhofstrasse 1
6340 Baar
Switzerland